



- Sport et Culture p.2 - p.11 - p.12
- Développement économique p.4
- Vie sociale p.5
- Urbanisme p.9
- Petite enfance - Jeunesse p.10

Le **DOSSIER**  Page 6

C'est l'été en Aunis Atlantique

Andilly les Marais • Angliers • Benon • Charron • Courçon d'Aunis • Cram Chaban • Ferrières d'Aunis
• La Grève sur Mignon • La Laigne • La Ronde • Le Gué d'Alléré • Longèves • Marans • Nuailé d'Aunis •
St Ouen d'Aunis • St Jean de Liversay • St Cyr du Doret • St Sauveur d'Aunis • Taugon • Villedoux



LE PROGRAMME DE L' **PASS' SPORTS VACANCES**



**TU AS ENTRE 9 ET 16 ANS ?
TU VEUX DECOUVRIR DIFFERENTS SPORTS ?**

11 - 16 ans (collégiens)

Du 6 au 10 juillet

5 jours de surf pour bien démarrer l'été !

Les animateurs du service des sports de la Communauté de Communes proposent un **séjour surf** • 24 places

9 - 16 ans (CM1-3^{ème})

Du 15 au 17 juillet : Escalade • 24 places

Du 20 au 24 juillet : Voile et Gym • 16 places

Du 17 Août au 22 Août : Sports de plage • 24 places

Du 24 Août au 28 Août : Sports de plein air au Pôle-Nature • 24 places



RENSEIGNEMENTS AU 05 46 68 92 93

contact@aunisatlantique.fr



Chers habitants d'Aunis Atlantique,

Voici l'été qui s'annonce ! Le printemps fut pour nous une période de travail intense.

Nos réflexions autour de notre projet de territoire ont considérablement avancé. En effet, après avoir mené une première phase de diagnostic fin 2014, neuf ateliers thématiques se sont déroulés.

Quatre axes de travail avaient été validés par le Conseil Communautaire :

- Axe 1 : Mutualisation
- Axe 2 : Développement économique, tourisme et développement durable
- Axe 3 : Mobilité et Transports
- Axe 4 : Cadre de vie / Vivre Ensemble

Aunis Atlantique est maintenant une collectivité dont l'échelle doit permettre une mutualisation de services et de moyens. Après trois ateliers concernant la commande publique, le matériel, et les services juridiques et techniques, des fiches actions vont pouvoir être rédigées. Notre collectivité doit soutenir le quotidien des communes, et notre contexte financier actuel ne peut que nous pousser à penser les choses ensemble.

Je suis très attaché au **développement économique** du territoire. Quatre ateliers se sont tenus pour réfléchir autour des zones d'activités, du tourisme, des services de proximité, de l'innovation et du développement durable. Je tiens à remercier nos partenaires et acteurs du territoire, nombreux sur ces ateliers, qui ont permis d'apporter à ces réunions des expériences enrichissant nos réflexions.

L'accès au très haut débit, le développement raisonné des zones d'activités, la mise en valeur des centre-bourgs ont notamment été au centre des débats.

La **mobilité** est une thématique très transversale, qui nécessitait qu'on lui consacre un axe de réflexion à elle seule. La compétence « transports » demeure jusqu'à maintenant celle du Département. Nous travaillons avec nos deux Conseillers Départementaux pour savoir dans quelle mesure notre collectivité pourrait faciliter les déplacements de nos habitants sur le territoire et vers La Rochelle. Des pistes de travail ont été amorcées.

Bien sûr, tout ceci contribue au mieux « **Vivre Ensemble** », qui concerne tout autant les domaines du social, de la culture, du sport. J'ai souhaité prioriser les réflexions de cet axe autour de la jeunesse et de l'action sociale.

Nous ne manquerons pas de vous faire part de la fin de nos travaux à la rentrée, avec une présentation publique du projet de territoire.

D'ici là, de beaux rendez-vous s'offrent à nous : le 18 juillet, nous aurons la fierté de voir enfin notre géant d'osier, conçu avec la Compagnie l'Homme debout et les habitants du territoire, déambuler dans les rues de la Grève / Mignon et à la Briquèterie. Ce spectacle est labellisé Sites en Scène par le Département, une grande première pour le nord de la Charente-Maritime !

La fête des associations, prévue le 12 septembre à Saint Jean de Liversay, sera encore l'occasion de partager ensemble des moments conviviaux. Là encore, une belle programmation culturelle accompagnera les bénévoles qui font tant pour notre territoire.

Au plaisir de vous retrouver sur l'un de nos rendez-vous estivaux,

Je vous souhaite un bel été,

Le Président de la Communauté de Communes,
Jean-Pierre Servant





Développement économique

Aides aux entreprises

ZOOM sur le « Coup de Pouce Régional à la TPE »

Dans le cadre de sa mission d'accompagnement des porteurs de projets de création-reprise d'entreprise et de la jeune entreprise, le service Développement Economique de la CdC accueille ce public au sein de la Maison de l'Entreprise du Pays d'Aunis, nouvellement installée à Saint Sauveur d'Aunis (dans les anciens locaux de la CdC du canton de Courçon).



source Catherine Letailleur - Sud Ouest

Outre l'accompagnement individuel ou collectif dans le montage de son projet (étude de marché, business plan, recherche de financement, orientation vers les bons interlocuteurs...) et au cours des premiers mois d'activité de l'entreprise, le porteur de projet peut être accompagné dans le montage de dossiers de demande d'aides financières.

Parmi ces aides, il convient de distinguer celles qui sont à solliciter avant la création ou la reprise d'activité (c'est-à-dire avant immatriculation de l'entreprise) et celles qui sont mobilisables par l'entreprise une fois créée, dans le cadre de son développement.

Parmi les aides au développement, la Région Poitou-Charentes a créé en 2014 un dispositif spécifique d'aide au développement et à la transmission-reprise des entreprises du Commerce, de l'Artisanat et du Service : le Coup de Pouce Régional aux Très Petites Entreprises.

Ce dispositif s'inscrit avec la volonté de favoriser le maintien et le développement de services marchands de proximité sur la totalité du territoire rural régional et les territoires en quartiers prioritaires.

L'entreprise peut être accompagnée financièrement pour des projets :

- d'investissements de modernisation,
- de capacité et de croissance,
- d'informatisation,
- d'accessibilité des personnes à mobilité réduite,
- d'investissements liés à des évolutions intérieures des locaux (travaux de second œuvre), mise aux normes des locaux d'activité (hors travaux de sécurité).

L'aide régionale est versée sous forme de subvention plafonnée à 5 000 € pour un montant total d'investissements éligibles compris entre 2 000 € et 50 000 € HT. A ce jour, une entreprise du territoire a déjà bénéficié d'un CPTPE : la boulangerie installée dans l'Espace commercial Les Morines à Charron pour l'installation d'un four à granulés bois.

Contact

SERVICE DÉVELOPPEMENT ÉCONOMIQUE

Elise COUGOULE

Chargée de mission accompagnement des entreprises

05 46 68 92 93



Dans les communes

Cram-Chaban



Grâce à l'initiative de la commune de Cram-Chaban et au soutien de la CdC, propriétaire du bâtiment, la boulangerie a rouvert le 5 mars dernier. Gérée par l'association communale « De la Mie », l'activité a permis de créer deux emplois salariés : le boulanger et l'employée qui organise les tournées.

Ouvert du mardi au dimanche
Tél : 09 54 58 57 44

Vous avez un projet ? Nous pouvons vous accueillir



Ateliers-relais, Zone Artisanale Les Cerisiers, Villedoux

Locaux commerciaux, Zone Commerciale et de Services Les Morines, Charron

Terrains disponibles :

- Zone Commerciale de St François, Marans
- Zone Artisanale de Beaux-Vallons, St Sauveur d'Aunis
- Zone Commerciale de L'Aunis, Ferrières
- Zone Artisanale Les Cerisiers, Villedoux

Contact

SERVICE DÉVELOPPEMENT ÉCONOMIQUE

Claudine DRABIK - Responsable de service

Elise COUGOULE - Chargée de mission accompagnement des entreprises

Angélique TOURNEUR - Chargée de mission commercialisation

05 46 68 92 93



Accompagner la maladie, Aider les aidants



L'EHPAD Les Champs du Noyer à Saint Sauveur d'Aunis vous propose un accueil de jour Alzheimer itinérant sur le pays d'Aunis.

Il est destiné à accueillir les personnes présentant une maladie d'Alzheimer ou une pathologie apparentée pouvant bénéficier d'un accompagnement adapté à leurs besoins, notamment dans le cadre de la préservation de leur autonomie et la stimulation des fonctions cognitives.

Cet accueil de jour permet également un répit aux aidants, apporte un soutien psychologique et des informations sur la maladie.

Ouverture du lundi au mercredi de 9h à 17h

Sa particularité est d'ouvrir sur les communes différentes chaque jour de la semaine pour se rapprocher le plus possible du domicile des personnes.

Lundi : Saint Médard d'Aunis

Mardi : Péré (près de Surgères)

Mercredi : Saint Sauveur d'Aunis

Le transport est assuré par le service EHPAD.

Pour plus de renseignements :

Résidence Les Champs du Noyer

10 rue des Baraques

17540 Saint Sauveur d'Aunis

Tél : 05 46 66 66 05

Mail : residence.leschampsdunoyer@pep17.fr

Pour le secteur de Marans, les mêmes services sont disponibles : EHPAD d'Aligre

85 rue d'Aligre 17230 Marans

Tél : 05 46 01 10 05

Mail : maison-de-retraite-d-aligre@wanadoo.fr



Des élus attentifs à l'insertion professionnelle des jeunes

Aunis Atlantique est le territoire le plus jeune du département.

La jeunesse de ce territoire est évidemment un atout et se pose également comme un défi ; celui de donner à tous ces jeunes les motifs et l'envie d'y rester.

La CdC, consciente des difficultés que rencontrent les jeunes dans la construction d'un projet d'insertion et l'accès à l'emploi entend agir en complémentarité et / ou en soutien des politiques publiques de droit commun.

Ainsi, les chantiers d'insertion de la Briqueterie se verront aidés financièrement pour l'emploi de jeunes de 18 à 25 ans. Avec la Mission Locale La Rochelle-Ré-Aunis et les entreprises du territoire, la CdC prépare pour 2016 la localisation d'actions d'insertion à destination des jeunes. Un territoire attractif c'est un territoire où l'on choisit de rester car il fait bon y vivre.

Les violences conjugales : ce n'est pas une fatalité

« **Tout individu a droit à la vie, à la liberté et à la sûreté de sa personne** » - (Article 3 de la Déclaration Universelle des Droits de l'Homme).

Dans les situations de violences conjugales, la vie, la liberté, et la sûreté sont bafouées, menacées. Longtemps passées sous silence, ces violences subies dans le cercle familial sont aujourd'hui portées dans l'espace public, et prises en compte par des élus, des bénévoles, des professionnels afin d'y trouver des solutions. En Aunis Atlantique le réseau de lutte contre les violences conjugales a travaillé pour l'ouverture d'un logement dédié aux victimes de ces violences.

Ainsi la CdC a mis en fonctionnement en février dernier un lieu où les victimes peuvent retrouver de la sécurité, réfléchir en toute liberté au sens d'une vie digne.

En situation de danger contactez :

• **la gendarmerie** : 17

• **l'assistante sociale Secteur de Courçon** : 05 17 83 43 60
Secteur de Marans : 05 46 66 17 11

Contact

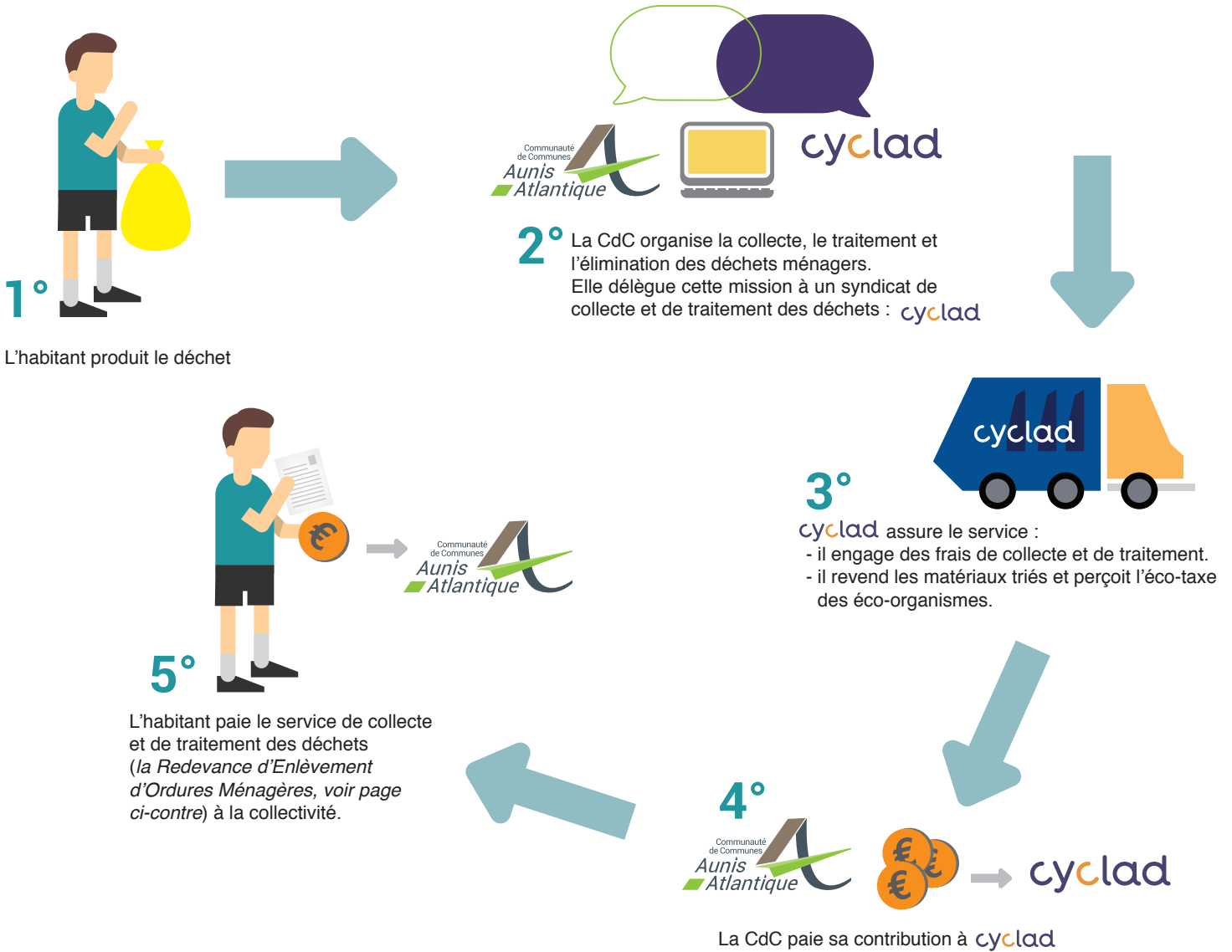
SERVICE VIE SOCIALE

suzy.breton@aunis atlantique.fr

05 46 68 92 93

Réduire nos déchets : tous concernés !

Notre territoire va connaître une modernisation de son système de collecte, c'est l'occasion de vous en présenter le fonctionnement.



Le SMICTOM Vals Aunis devient **cyclad**

Ce syndicat est un établissement public qui assure la gestion de nos déchets.

Rendez-vous sur www.cyclad.org

Combien coûtent nos déchets

- > Le tri est le moyen de diminuer notre impact sur l'environnement car ce que nous trions est recyclé.
- > C'est aussi le moyen de réduire les coûts de traitement de nos ordures grâce à leur revente.



Aujourd'hui, en Aunis Atlantique



Vos déchets compostés dans votre composteur individuel

coûtent **0€**



La tonne de papier, triée et collectée et revendue à Huhtamaki

coûte **0€**



Les poubelles noires (ce qui n'est pas trié), collectées et incinérées

coûtent **150€** la tonne



Le verre, trié, collecté et revendu

coûte **15€** la tonne



Les emballages (sacs jaunes) triés, collectés et revendus

coûtent **30€** la tonne

Qu'est-ce que la **REOM** ?

La Redevance d'Enlèvement d'Ordures Ménagères, une nouvelle organisation de facturation au sein de la Communauté de Communes

Le choix de la redevance sur le territoire a nécessité une nouvelle répartition de la contribution des ménages.

En élargissant le nombre de foyers assujettis à ce mode de facturation, une nouvelle tarification a été votée. Elle a pour but de répartir la contribution des foyers à la charge de collecte et de traitement des déchets en considérant le nombre de revenus par foyer.

Grille des tarifs annuels

Foyers 1 personne	135 €	Foyers 6 personnes	225 €
Foyers 2 personnes	185 €	Foyers 7 personnes	235 €
Foyers 3 personnes	195 €	Foyers 8 personnes	245 €
Foyers 4 personnes	205 €	Foyers 9 personnes et +	255 €
Foyers 5 personnes	215 €		

Le saviez-vous ?

Trier permet de réduire le coût de traitement et d'élimination de nos déchets. Chaque fois que nous trions, cyclad, qui collecte nos déchets, les revend. Ainsi, le tri diminue notre charge de collecte et de traitement. Nos déchets deviennent une matière première pour des entreprises !

On appelle cela l'économie circulaire

Vous avez une question sur la facturation de la REOM, un changement de situation dans votre foyer, une nouvelle adresse :

Contact

JESSICA ET CHRISTELLE SONT À VOTRE ÉCOUTE
05 46 68 92 93 - reom@aunisantlantique.fr
113 route de La Rochelle - 17230 MARANS



Jessica Siré et Christelle Martinez



Mes papiers personnels dans la borne !?

La borne d'apport volontaire recueille toute sorte de papiers : journaux, publicités, magazines, enveloppes (à fenêtre aussi)... **et même vos papiers administratifs !**

Qui peut lire les informations qui sont déposées dans la borne ?

A vrai dire, personne, car lorsque la borne est vidée, le camion de transport apporte son contenu à l'île d'Elle et le vide directement dans un « mixeur » géant qui découpe le papier.

Les bouts de papiers sont ensuite transformés en pâte qui servira à la fabrication des boîtes à œuf.



Exemple, le papier et l'usine HUHTAMAKI

Huhtamaki est un groupe industriel finlandais, spécialisé dans la fabrication d'emballages en carton.

A l'île d'Elle, une usine du groupe produit des boîtes à œufs à partir de déchets papier.

Cyclad a choisi de devenir un fournisseur d'Huhtamaki en vendant les déchets papiers collectés dans les bornes de tri de nos villages.

Aujourd'hui, grâce à l'effort de tri que nous fournissons tous en déposant nos papiers dans les bornes d'apport volontaire, nous participons directement au maintien de l'usine de l'île d'Elle qui compte près de 200 salariés sur notre bassin de vie et diminuons la charge financière de la collecte et du traitement de nos déchets.

L'arrivée des bacs roulants

Enjeu majeur des années à venir, le tri des déchets assurera une maîtrise des coûts de collecte et de traitement des déchets tout en préservant nos ressources en matière première grâce au recyclage de nos déchets.

Chaque jour, nous augmentons la quantité et la qualité de déchets triés. Afin de maintenir l'effort de tri fourni par tous et pour améliorer les conditions de travail des agents de collecte, cyclad équipe les foyers du territoire d'Aunis Atlantique de bacs roulants.

Exemple d'un cas particulier : les assistantes maternelles

La production de couches génère chez les assistantes maternelles une production de déchets plus importante que dans la plupart des ménages. Lors de la distribution, le bac sera calibré en fonction de cette activité professionnelle spécifique.



Ces bacs, au couvercle vert pour les déchets ménagers non recyclables et jaune pour les emballages triés seront distribués gratuitement à partir du mois de septembre. La distribution sera précédée de réunions publiques, pendant lesquelles cyclad vous présentera le fonctionnement de la collecte avec les bacs et rappellera les consignes de tri.



Ce qui se passe maintenant chez vous, en matière de déchets !

AU PRINTEMPS

cyclad a rencontré chaque conseil municipal pour préparer l'arrivée des bacs.

EN JUILLET

Vous recevrez un courrier explicatif de cyclad dans votre boîte aux lettres.

PENDANT L'ÉTÉ

Les agents municipaux et vos élus déterminent avec cyclad les conditions de collecte adaptées à votre commune (bacs de regroupement, bacs individuels ou maintien de sacs).

D'OCTOBRE À NOVEMBRE

- Les agents de cyclad vous accueillent en réunion publique : information et échanges sur l'utilisation des bacs et rappel des consignes de tri.
- Vous recevez chez vous la visite d'un agent (ou son avis de passage) pour le calibrage du bac, le marquage de son emplacement et sa livraison.

DÉCEMBRE

Vous recevrez dans votre boîte aux lettres comme chaque année le calendrier de collecte.

Votre question concerne l'organisation de la collecte des déchets (fréquence, lieu de dépôt), les consignes de tri, vos bacs roulants (livraison, réparation, changement), la déchèterie (horaires, accès)...

cyclad

Contact

Tél : 05 46 07 16 66 - E-mail : contact@cyclad.org
Rue Julia et Maurice MARCOU - 17700 Surgères



Aménagement de l'espace et urbanisme

Le logement au service de la mixité sociale



Accéder à la propriété c'est le rêve d'une grande majorité de Français. Accéder au logement autonome reste encore un problème pour beaucoup.

Entre l'idéal envisagé et la nécessité d'avoir un toit, le logement social est une réponse transitoire ou pérenne qui permet à des familles de construire un « chez soi ».

La Communauté de Communes participe au développement de la construction de logements sociaux favorisant ainsi la mixité sociale, en garantissant les emprunts des bailleurs sociaux nécessaires aux programmes de construction et en versant une participation financière pour la construction de chaque nouveau logement.

Cette contribution financière varie de 5 000 à 7 000 € en fonction de la taille du logement.

Nouveaux recrutements au service urbanisme

Deux nouvelles instructrices des droits du sol ont rejoint l'équipe de la Communauté de Communes Anunis Atlantique.

Il s'agit de Margot CHUPIN, titulaire d'un Master spécialisé en géographie et aménagement du territoire ainsi que Estelle GIRARD, anciennement agent en charge de l'urbanisme dans une commune de l'île de Ré. Le service est également en attente d'une nouvelle recrue en juillet prochain. Suite aux départs des agents du service, elles vont désormais instruire les demandes d'autorisation en matière d'urbanisme (permis de construire, déclaration préalable ...).



Margot CHUPIN



Estelle GIRARD

Infos Mobilité

Le **TaxiMouettes** c'est simple, réservez, nous venons vous chercher à domicile !



Le transport à la demande est ouvert à tous, un taxi vient vous chercher à votre domicile.

mode d'emploi

Téléphonez et informez-vous

au **0 811 36 17 17** choix n°3, du lundi au vendredi de 9h à 12h et de 14h à 18h.

Réservez votre trajet à ce même numéro

Inscription et réservation au plus tard la veille de votre déplacement avant 16h. Notre opérateur vous indiquera l'heure prévisionnelle de départ de votre domicile et vous confirmera l'heure d'arrivée à destination. Pensez à réserver votre retour si besoin.

Soyez prêt à votre domicile

Le jour donné, un véhicule viendra vous chercher et vous déposera au point d'arrêt que vous avez réservé. Réglez votre voyage auprès du conducteur.

Combien ça coûte ?

Tarifs en vigueur au **1^{er} janvier 2014** sous réserve de modifications.

	Tout public	Moins de 26 ans	Tarifs Solidarité Transport *
Aller simple	2,50 €		1€
Pass journée	4,80 €	3,80 €	1,50 €

* Tarifs applicables uniquement sur présentation de la carte Solidarité Transport émise par le Conseil général de la Charente Maritime : informations au 05 46 31 75 13



RÉSEAU DE TRANSPORTS DE LA CHARENTE-MARITIME



Le covoiturage

Les Mouettes MOBILITÉ

FAITES LE PLEIN D'ÉCONOMIES!

lesmouettes-covoiturage.fr

ouvre de nouveaux horizons

charente-maritime.fr

NOUS CO



L'éveil et la découverte du monde qui entoure le jeune enfant sont au cœur des préoccupations des professionnelles impliquées dans l'accueil des tout-petits du territoire Aunis Atlantique.



Ainsi, les 4 multi-accueils inter-communaux proposent différents projets autour de la nature, de la littérature enfantine, des activités aquatiques ou d'éveil musical....

Les équipes pédagogiques tissent des liens étroits avec les acteurs locaux : associations, intervenants spécialisés, pôle nature, bibliothèques afin de proposer des temps d'éveil aux jeunes enfants au sein des structures ou dans le cadre de sorties.



Les Relais d'Assistants Maternels s'allient au professionnalisme des assistantes maternelles pour envisager ensemble les projets éducatifs et artistiques développés tout au long de l'année.

Les bambins du territoire profitent d'une programmation riche et variée et d'infrastructures adaptées grâce au partenariat engagé avec les EPHAD, la ludothèque et les associations du canton.

Les intervenants spécialisés, les compagnies, les artistes, les psychomotriciens, musiciens, danseurs, pâtisseries et conteurs offrent tout au long de l'année des interventions de qualité aux plus petits et leurs familles.



Pour le bonheur de tous, depuis 2015 les enfants partent en vadrouille et découvrent les richesses de leur territoire grâce aux véhicules mis à la disposition du service petite enfance.

Le multi-accueil de Ferrières fait peau neuve



Après dix années de fonctionnement, le multi-accueil de Ferrières va bénéficier de quelques aménagements intérieurs.

Objectif : améliorer le bien-être des tout-petits et le confort des adultes !

En septembre, les enfants découvriront un tout nouvel espace change ergonomique et une cuisine toute neuve ! Les travaux, réalisés en juillet, ne devraient pas perturber le quotidien des petits bambins.

Les pôles enfance fêtent l'été !



Rétrospectives, vernissages d'expositions d'œuvres d'artistes en herbe, portes ouvertes, fêtes des RAM...

Le service petite enfance intercommunal célèbre l'été en proposant aux familles des temps festifs de rencontres et d'échanges !

Retrouvez le calendrier des événements proposés sur la page Facebook du « Service Petite Enfance Intercommunal CdC Aunis Atlantique », et sur notre site internet www.aunislantique.fr !

Contact

pointinfoferrieres@aunislantique.fr
pointinfoandilly@aunislantique.fr



Jeunesse

RETOUR SUR



LES AVENTURIERS DU MARAIS

Le « koh-lanta » du Marais Poitevin !

Les animateurs du service des sports et ceux du pôle-nature ont concocté pour nos jeunes intrépides une semaine d'activités intenses et variées lors des vacances de Pâques !

Sur le modèle du jeu télévisé «Koh Lanta», les participants de 11 à 17 ans ont dû surmonter différentes épreuves dans la nature pendant 4 jours : accrobranche, épreuve des radeaux, slackline, et même dégustation d'insectes !

Les animateurs remercient notamment l'association des Archers du Bois Dinot, qui ont brillamment encadré le pôle tir à l'arc.

Double objectif pédagogique pour les équipes d'animateurs : proposer une semaine d'activités originales et sensibiliser les adolescents à la protection de l'environnement et au patrimoine naturel par l'immersion dans l'espace naturel du Pôle-Nature du Marais poitevin.

Les Accueils de Loisirs de Courçon, Marans, St Jean de Liversay, Villedoux et Charron et le CSC Les Pictons de Marans ont participé à l'aventure.

Vivement l'année prochaine !



Un Site en Scène pour Aunis Atlantique une première avec le géant de la Cie L'Homme debout



C'est avec beaucoup de fierté que notre territoire accueillera donc la déambulation du géant dans le cadre d'un événement labellisé « Site en Scène » par le Conseil Départemental de La Charente-Maritime.

Né de la mer et du marais, le géant « Aunis Atlantique » de 7 mètres, construit sur le territoire et dont le nom sera prochainement dévoilé, ira à la rencontre d'un deuxième personnage...

Ce grand spectacle déambulatoire mêlera musique, éléments scénographiques et effet pyrotechniques. Venez nombreux à cette occasion, de nombreuses surprises s'offriront à vous !

Un spectacle sur un site patrimonial exceptionnel : La Briqueterie de La Grève/Mignon

Cette proposition artistique est également née de la volonté de développer des partenariats avec un site patrimonial emblématique du territoire d'Aunis Atlantique : l'ancien site industriel réhabilité de La Briqueterie à La Grève/Mignon.

A l'entrée du marais mouillé, en limite du marais desséché, le long des plaines calcaires, la briqueterie est le témoignage vivant de l'exploitation humaine du Marais poitevin. Elle marque le travail des maraichins, leur connaissance des ressources locales, l'histoire industrielle du marais.

La Communauté de Communes Aunis Atlantique, consciente du caractère exceptionnel de ce site industriel, souhaite contribuer à faire de La Briqueterie un lieu culturel, touristique et patrimonial emblématique du territoire.



Après 5 semaines de chantiers publics sur les communes de Saint Sauveur d'Aunis, Saint Jean de Liversay, Courçon, Charron et Marans, le géant d'osier construit par les habitants du territoire d'Aunis Atlantique sera bientôt prêt à se dévoiler et à déambuler pour marquer la fin de cette belle aventure collective !

Pas moins de 2000 visiteurs sont venus sur les chantiers, pour tordre l'osier, partager un moment convivial, écouter Benoît Mousserion, l'artiste plasticien directeur de la Compagnie L'Homme debout, exposer son projet de construction commune d'une marionnette géante.

APPEL A VOLONTAIRES

Nous vous proposons d'apporter votre contribution à la grande aventure finale du Géant à La Briqueterie !

Selon vos disponibilités et vos envies, vous pouvez participer au spectacle (manipulation de la marionnette ou des objets de scénographie) ou simplement intégrer l'équipe d'organisation en donnant quelques heures de votre temps (gardiennage, logistique parking...).

INSCRIPTIONS ET RENSEIGNEMENTS

05 46 68 92 93 - olivia.paltrier@aunisatlantique.fr



Fête des associations

Samedi 12 septembre de 10h à 18h

Au complexe sportif de Saint Jean de Liversay



NOUVEAUTES

Les Associations à l'honneur !

De 10h à 18h, une cinquantaine d'associations vous donnent rendez-vous pour une grande journée festive.

Venez (re)découvrir les activités des associations qui participent au dynamisme et à la vie du territoire Aunis Atlantique ! Sport, loisirs, culture, action sociale, environnement, toutes les associations seront représentées.

Tout au long de la journée, promenez-vous entre les stands et prenez part aux démonstrations : il y en aura pour tous les goûts et tous les âges !

Un temps convivial sera offert par les élus à 12h30.

Marie-France et Patrick, respectivement hôtesse de l'air et stewart en « recyclage » professionnel assureront votre accueil « au naturel » : visites des stands, annonce des événements de la journée...



Nos deux convives auront à cœur de vous accompagner et vous diriger toute la journée dans la joie et la bonne humeur !

Ils seront rejoints par les musiciens de la Fanfare La Clique sur Mer qui vous entraineront dans les différents lieux de la fête en passant allègrement de la musique à la comédie, dans un répertoire varié et tonique et des mises en scènes qui ne manquent pas de sel !

Restauration sur place en continu, bar, petite restauration et menu complet proposé à midi.



Rubrique INZOLITE !



Pour en savoir plus sur ce mouvement mondial du « bookcrossing », club du livre nomade international : www.bookcrossing.com

Notre territoire regorge de curiosités, et notre magazine se propose de vous offrir à chaque numéro un petit détour sur l'une de nos communes

Des livres nomades à adopter et à échanger au garage de Charron !

A Charron, Martine, du Garage Bercier, a réalisé son rêve de partage de culture et de lecture en installant «une boîte à livres» sur le parking de son garage. En guise d'étagères, les clayettes d'une ancienne armoire réfrigérée, donnée par un ami restaurateur, recyclée pour l'occasion. Ouverte à tous, cette bibliothèque improvisée met à disposition des curieux et autres lecteurs romans, albums, et divers ouvrages, qui attendent d'être choisis, lus, et échangés contre d'autres livres.

La boîte à livres est placée devant la vitrine du Garage Bercier à Bourg-Chapon, elle est accessible 7 jours / 7 dès lors que le parking du garage est ouvert à la circulation.

Direction de la Communication : CdC Aunis Atlantique
113 route de La Rochelle • BP 42 • 17230 Marans - 05 46 68 92 93

Directeur de Publication : Jean-Pierre Servant.

Maquette / mise en page / graphisme / illustrations :

ToutComm'Vous - Le Gué d'Alleré

Photographies : Mélanie Chaigneau, La briqueterie, Xavier Léoty,

Eco-emballages, Fotolia, istockphoto, DR.

Dépôt légal juin 2015 - IMPRIMERIE ROCHELaise

Impression : Imprimerie Rochelaise  PEFC® 10-31-1236 / Certifié PEFC®

Tirage : 13 500 exemplaires - Distribution : Aunis DPI, Ballon. 



Découvrez le site de
notre Communauté de Communes...

www.aunisatlantique.fr



Et suivez toute l'actualité
de la CdC sur sa page Facebook :
CDC.AUNIS.ATLANTIQUE