



Rapport d'activités

2022



Édito



||||| Jean-Pierre SERVANT |||||
Président de la Communauté
de Communes Aunis Atlantique

En 2022, nous sommes pleinement entrés dans la phase opérationnelle de notre projet de territoire. Je vous invite à découvrir les nombreux projets qui se sont concrétisés cette année.

En matière d'aménagement, dans le cadre de la mise en œuvre du volet Habitat de notre PLUi-H, nous avons lancé un grand programme d'aides de 5 millions d'euros avec l'État et les communes pour l'amélioration des logements.

Toujours avec l'objectif de devenir un territoire à énergie positive à l'horizon 2050, nous avons poursuivi nos efforts avec le développement de la plateforme de la rénovation énergétique et le développement de bâtiments publics exemplaires. En terme de mobilités, axe prioritaire de notre projet de territoire, nous avons travaillé sur le ferroviaire et le routier et mis en œuvre les premières infrastructures de notre plan vélo intercommunal.

Le salon « *Objectif emploi* » organisé en début d'année a permis la rencontre entre employeurs du territoire qui recrutent, organismes de formation et de conseil et habitants en recherche d'emploi ou en reconversion professionnelle. Afin de répondre à la demande d'installation des entreprises dans les zones d'activités à vocation artisanales et industrielles, plusieurs projets d'extension ont également été lancés.

Dans le domaine de la petite enfance, l'enfance et de la jeunesse, la Convention Territoriale Globale a été signée en fin d'année avec la Caisse

d'allocations familiales avec l'objectif de favoriser et mettre en cohérence l'offre globale de services de la branche famille avec le projet de territoire.

Enfin, nos grands projets d'équipements se sont poursuivis et notamment la construction du pôle de services publics d'Aunis Atlantique à Ferrières qui accueillera dès le printemps prochain les services de la Communauté de Communes, le service de gestion comptable de la Direction Générale des finances publiques, le siège de l'office de Tourisme « *Le Comptoir Local* » Aunis Marais Poitevin et les antennes du Parc naturel régional du Marais poitevin et de la Chambre d'Agriculture 17-79.

C'est une grande fierté de mener à terme ce chantier ambitieux et exemplaire en matière d'éco-construction.

À Saint-Jean de Liversay, les travaux de réhabilitation de l'ancienne Laiterie ont avancé. En septembre prochain, ce nouvel équipement de 1 500 m² au cœur d'Aunis Atlantique permettra l'accueil de différentes activités à vocations sociale et solidaire (entraide et alimentation, accès aux droits, réemploi, vie sociale...).

À Marans, l'ancien gymnase intercommunal situé avenue Général de Gaulle, a également fait l'objet d'importants travaux de rénovation énergétique.

Je vous invite à découvrir à travers les pages de ce rapport l'activité détaillée de l'année et les nombreux projets suivis par les agents de notre Communauté de Communes.

Sommaire

Organisation et temps forts de l'année..... 3

1

- Instances et grandes décisions..... 4
- Contractualisations territoriales..... 5
- Ressources humaines..... 8
- Focus sur... les projets d'aménagement et d'équipements..... 9
- Budget 2022..... 10



Aménagement et protection du territoire..... 11

2

- Le Plan Local d'Urbanisme intercommunal et Habitat..... 12
- Le Schéma de Cohérence Territoriale La Rochelle-Aunis..... 13
- Le Système d'Information Géographique..... 13
- Instruction du droit des sols..... 14
- La protection du territoire..... 15



Développement économique et touristique..... 17

3

- Animations économiques..... 18
- Gestion des zones d'activités..... 21
- Tourisme..... 21



Transition écologique, mobilités et développement durable..... 23

4

- Transition écologique..... 24
- Mobilités..... 25
- Éducation à l'environnement..... 26
- Développement durable..... 27



Enfance, jeunesse et politiques sportive & culturelle..... 29

5

- Politique éducative locale..... 30
- Petite enfance..... 31
- Politique de développement culturel..... 33
- Politique sportive..... 34



Solidarité & vies sociale et associative..... 35

6

- Solidarité, santé, vies sociale et associatives..... 36
- Soutien aux associations..... 38



1

Organisation et temps forts de l'année

© Mélanie Chaigneau



TERRITOIRE

 **20** communes
 **30 683** habitants
(source INSEE 2021)

SERVICES

 **92** agents

GOVERNANCE

 **6** vice-présidents
4 conseillers délégués
34 conseillers communautaires
20 membres du bureau

BUDGET RÉALISÉ 2022 :

Fonctionnement

 **14** millions d'euros

Investissement

 **8,6** millions d'euros

Instances et grandes décisions



7 conseils
communautaires
en 2022



8 bureaux
communautaires
en 2022



6 conférences
des maires
en 2022

LES COMMISSIONS THÉMATIQUES

Les décisions de la Communauté de Communes sont préparées au sein de différentes commissions thématiques.

Sur l'année 2022 :



3 commissions
transition écologique
et mobilités



2 commissions
culture



1 commission
finances



5 commissions
développement
économique



2 commissions
enfance, jeunesse
et sport



3 commissions
aménagement
de l'espace, urbanisme
et habitat



4 commissions
tourisme



1 commission mixte
culture, enfance,
jeunesse et sport



© Mélanie Chaigneau

■ Mars 2022

- Modification statutaire concernant la Convention Territoriale Globale (CTG) en remplacement du dispositif Projet Éducatif Local (PEL) et du Bonus territoire en remplacement du Contrat Enfance Jeunesse (CEJ).
- Lancement des opérations de création de liaisons cyclables (Andilly-les-Marais, Le Gué-d'Alléré).
- Vote d'une enveloppe de 2000€ dédiée à l'acquisition de vélos à assistance électrique.

■ Mai 2022

- Prise de participation au capital de la société citoyenne locale de production d'énergie renouvelable (SCIS, SAS, COOPEC).

■ Juillet 2022

- Mise en œuvre d'une stratégie de développement local - programmation européenne 2021-2027.
- Validation du Plan Climat Air Énergie Territorial (PCAET) 2021-2026.

■ Septembre 2022

- Validation du Pacte Financier et Fiscal (PFF) 2022-2026, dernier document cadre du mandat.

■ Novembre 2022

- Approbation du contrat régional de développement et de transitions de La Rochelle-Aunis-Ré 2023-2025.
- Modification statutaire : la zone industrielle « La Pénissière » est définie d'intérêt communautaire.
- Création d'une Société Publique Locale (SPL) pour permettre aux collectivités et groupements actionnaires de bénéficier d'une offre globale de services de qualité, de proximité et de rapidité dans les domaines de l'aménagement, la construction, l'environnement, le développement économique et touristiques et de loisirs...

■ Décembre 2022

- Signature de la Convention Territoriale Globale (CTG) : cette convention de partenariat a pour objectif de favoriser et de mettre en cohérence l'offre globale de services de la branche famille avec le projet de territoire.
- Lancement de l'Opération Programmée d'Amélioration de l'Habitat - Renouellent Urbain (OPHA-RU).



© Mélanie Chaigneau

Contractualisations territoriales (1/3)

LE CONTRAT DE RELANCE ET DE TRANSITION ÉCOLOGIQUE (CRTE)



© Aunis TV

Le CRTE approuvé en 2021 est la traduction opérationnelle du Projet de territoire. Il définit un cadre de partenariat et ses modalités de mise en œuvre pour réussir la transition écologique, économique, sociale et culturelle du territoire d'Aunis Atlantique. L'année 2022 marque la réalisation de cette nouvelle contractualisation entre l'État, la Communauté de Communes, Marans et Courçon (Petites villes de Demain), le syndicat mixte Cyclad, le Parc Naturel régional du Marais poitevin et le Département de la Charente-Maritime. Son plan d'action recense 59 projets dont 33 font l'objet d'une fiche Action, 22 d'une fiche Projet et 4 sont au stade du « projet émergent ».

Deux nouvelles actions intègrent le CRTE : la réalisation d'un Plan de mobilité simplifié (AXE 2 : ENJEU 1 du Projet de Territoire sur les mobilités intra-territoriales) et la « mise en tourisme des sites conchylicoles », action menée en partenariat avec la Communauté d'Agglomération de La Rochelle (AXE 4 : ENJEU 1 filière touristique). Un comité technique s'est réuni le 9 septembre 2022, le comité de pilotage annuel a eu lieu le 28 septembre 2022.

LE PROGRAMME PETITES VILLES DE DEMAIN

La seconde phase d'étude du programme Petites Villes de Demain a débuté en 2022. Un diagnostic territorial et à l'échelle des deux communes ont été édités en collaboration avec la SEMDAS et la CCI. Des axes stratégiques ont été définis pour les deux communes de Marans et Courçon mettant en exergue la nécessité d'agir sur l'habitat, l'économie, la qualité du cadre de vie, les mobilités et le patrimoine. Cette stratégie se formalise par 39 actions pour Marans et 29 pour Courçon qui donneront lieu à la signature d'une convention cadre d'opération de revitalisation territoriale début 2023 entre l'État, le Département de la Charente-Maritime, la CdC Aunis Atlantique, la Banque des Territoires, l'Établissement Public Français (EPF) et les deux communes structurantes Marans et Courçon.

LE CONTRAT RÉGIONAL DE DÉVELOPPEMENT ET DE TRANSITIONS

L'année 2022 a été consacrée à l'élaboration de la stratégie partagée et du plan d'actions du nouveau contrat régional : le « *Contrat régional de développement et de transitions 2023-2025* » La Rochelle-Aunis-Ré. Ce contrat constitue le cadre de mise en cohérence, sur le territoire de projet, des politiques sectorielles de la Région.

À ce titre, il tient compte des actions contractualisées dans le cadre des différentes stratégies sectorielles de la Région dans ses domaines de compétences qu'elle conduit (éducation, mobilité, formation professionnelle...) et de la feuille de route Néo Terra en matière d'aménagement équilibré et durable des territoires sur le territoire de La

Rochelle-Aunis-Ré et qui ont un impact direct sur son développement.

Les quatre comités techniques et les deux comités de pilotage de l'année ont donc élaboré et validé une feuille de route stratégique partagée autour de quatre axes :

- **AXE 1** : valoriser les ressources du territoire pour en renforcer son autonomie;
- **AXE 2** : faire de l'économie locale un emblème de l'identité territoriale;
- **AXE 3** : orienter la lutte contre les contraintes climatiques et spatiales vers une transformation durable du territoire;
- **AXE 4** : placer l'attractivité littorale et les solidarités territoriales au service du renforcement des centralités.

LES DOCUMENTS CADRES DU MANDAT

Le Pacte Financier et Fiscal

En parallèle de la mise en œuvre du Pacte de gouvernance, de la révision du schéma de mutualisation et d'un nouveau projet de territoire, le Président a souhaité travailler sur une proposition de Pacte Financier et Fiscal entre les communes et la Communauté de Communes. Instrument de gouvernance financière au service du projet intercommunal de territoire, le Pacte Financier et Fiscal vise à définir les règles de partage de ressources entre commune et Communauté. Différents comités de pilotage se sont tenus en présence des maires des communes et ont permis

d'aboutir après présentation du diagnostic de territoire et échanges avec les élus à la proposition suivante : neuf outils pouvant être mis en œuvre dans le pacte financier et fiscal. 2 séminaires, 5 comités de pilotage et 1 réunion de bureau ont été organisés pour valider le diagnostic et les outils du pacte. Au vu de la position des différents conseils municipaux et de la conférence des maires qui s'est tenue le 29 juin 2022, le Président a soumis à l'adoption du conseil communautaire le Pacte Financier et Fiscal en septembre 2022.

Adoption le 21/09/2022



Contractualisations territoriales (2/3)

LES DOCUMENTS CADRES DU MANDAT (SUITE)

Le Schéma de mutualisation

Il définit les actions de mutualisation engagées entre l'intercommunalité et ses communes membres.

ACTIONS CONDUITES EN 2022 :



Formations santé et sécurité au travail

- Habilitation électrique :
 - 52 agents intéressés recensés ;
 - Sessions réalisées : HOB0 : 2 sessions de 6 personnes chacune / BS / BE : 1 session de 4 personnes.
- Utilisation outils tranchants :
 - 31 agents intéressés recensés ;
 - 2 sessions organisées : 9 participants.

Perspectives 2023 : création d'un calendrier de formations « santé et sécurité au travail » + « sécurité incendie ».

Rénovation énergétique

- Lancement de la candidature mutualisée entre les CdC Aunis Atlantique et Aunis Sud d'un conseiller en énergie partagé en réponse à l'appel à projet de l'ADEME. Pérennisation du poste envisagée par une participation financière des communes bénéficiaires au-delà des trois premières années.
- Inventaire des informations relatives aux bâtiments communaux et intercommunaux dans l'outil SIG.

Mise en réseau des secrétaires de mairie et des DGS

- Réunion d'information avec les communes (secrétaires/DGS) : 2 rencontres.
- Déploiement de la plateforme collaborative B.A-BA auprès des secrétaires de mairie/DGS.

Perspectives 2023 : programmation d'une réunion tous les trimestres avec les mairies, développement de la plateforme auprès des élus notamment pour la dématérialisation des pièces des instances.

Prêt de matériel

- Entre la CdC et les communes : formalisation de la mise à disposition de matériels via une convention.
- Entre les communes : demandes de mise à disposition par l'intermédiaire de la CdC, transmission des demandes auprès de l'ensemble des communes, mise à disposition réalisées directement entre les communes membres de l'EPCI.

Perspectives 2023 : création d'un catalogue des matériels mutualisables, avec une priorité sur le matériel d'urgence (gestion de crise).

Aménagement d'aires de jeux et d'équipements sportifs

- Groupement de commandes de six lots : aires de jeux, parcours sportifs, station de fitness, city stade, skate-park, pumtrack.

Perspectives 2023 : passation des marchés pour réalisation des projets d'installation prévus.

Stratégie RH intercommunale

- Une commission mixte composée de 21 membres, élus et techniciens.
- 2 rencontres en 2022.

Perspectives 2023 : réalisation d'une cartographie des compétences et des effectifs, création d'une CVthèque intercommunale, mise en place d'actions de sensibilisation à la santé mentale et de formations de premiers secours à la santé mentale (en lien avec le CIAS), réflexions sur les sujets « Mutuelle et prévoyance »...

Bonnes pratiques techniques et mise en réseau

Dans le cadre de la semaine européenne de la réduction des déchets : un atelier Espaces Verts Zéro Déchet, organisé par Cyclad - neuf communes participantes.

Perspectives 2023 : programmation de plusieurs formations et/ou ateliers sur des thématiques techniques et/ou espaces verts.

Archivage

Interventions réalisées par Patricia LE CLOEREC, à mi-temps.

Nombres de semaines réalisées :	2022	2023
Angliers	2	0
La Ronde	9	9
Courçon	10	0
Marans	0	17
Saint-Jean de Liversay	0	26
TOTAL	21	52

Perspectives 2023 : relance des communes non bénéficiaires fin 2023 pour organiser les interventions en 2024.

Communication et solidarité

- Déploiement de l'application Intramuros à l'échelle d'Aunis Atlantique : 15 communes engagées pour faciliter et harmoniser l'information communale et intercommunale auprès des administrés.
- Déploiement du dispositif « Heure civique »
Nombre de volontaires inscrits par commune.



© Elsa Girault

Contractualisations territoriales (3/3)

LE CONTRAT DE PROXIMITÉ

En juin 2022, le Département de la Charente-Maritime a acté sa volonté de formaliser son engagement aux côtés des 13 Intercommunalités et des 463 communes, au profit du développement des territoires et des Charentais-maritimes dans le cadre de Contrats de Proximité.

La Présidente du Département a présenté cette nouvelle contractualisation à l'ensemble des maires et représentants de la Communauté de

Communes en novembre 2022. Ces contrats ont pour ambition de témoigner d'une ambition et d'une vision commune et fixent le cadre de la mise en œuvre des projets de territoire. Ils ont vocation à couvrir l'ensemble des problématiques touchant à l'amélioration de la vie des Charentais-Maritimes confrontés aux grands enjeux contemporains auxquels nous devons répondre collectivement : la désertification

rurale, l'entrée dans l'ère numérique, les crises énergétiques, l'urgence climatique, le déclassé social et les bouleversements démographiques à l'œuvre dans la société française. La fin d'année 2022 est consacrée à l'élaboration des fiches actions et projet incluses dans le contrat qui sera formalisé et signé en 2023.

LA CONVENTION TERRITORIALE GLOBALE (CTG)

Le 15 décembre 2022, la Caisse d'allocations familiales et la Communauté de Communes ont cosigné la convention territoriale globale pour la période 2022-2026. Cette convention de partenariat a pour objectif de favoriser et de mettre en cohérence l'offre globale de services de la branche famille avec le projet de territoire. La CTG est un outil qui permet

de mettre autour de la table élus, techniciens, habitants, associations et institutions pour ainsi définir la feuille de route des actions à développer auprès des habitants. Durant les cinq prochaines années, des groupes de travail thématiques réunissant l'ensemble des acteurs en lien avec la population seront invités à partager réflexions et

constats de terrain pour co-construire des actions concrètes au service de la population, des actions allant de la petite enfance au « *bien vieillir* ». Pour piloter ce schéma de développement et coordonner l'ensemble des actions, une chargée de coopération territoriale a été recrutée le 1^{er} juillet 2022.

FONDS EUROPÉENS

Fonds européens

Programme LEADER Aunis 2014-2020

Il soutient des projets pilotes qui s'inscrivent dans la stratégie locale de développement.

Une année centrée sur :

- l'accompagnement de 38 porteurs de projet ;
- la tenue de 5 comités de programmation et de 7 consultations écrites pour piloter le programme.

L'année a également été l'occasion de réaliser un premier bilan qui a mis en lumière les apports du LEADER Aunis pour le territoire avec 23 projets réalisés au 31 décembre 2022. Parmi les conditions qui ont permis la réussite du programme, on peut souligner le lien étroit avec le Département de la Charente-Maritime qui a considérablement facilité la mise en œuvre du LEADER Aunis. Ce bilan a permis de nourrir les réflexions autour de la stratégie 2021-2027 du volet territorial des fonds européens (voir ci-contre). L'intégration d'un axe visant à proposer une offre d'alimentation et de production de proximité et de qualité permet d'introduire une continuité avec les initiatives impulsées dans le cadre du LEADER Aunis, à savoir son engagement autour du monde agricole et les connexions tissées avec le Projet Alimentaire de Territoire (PAT) La Rochelle-Aunis-Ré.

Future programmation européenne : le volet territorial des fonds européens 2021-2027

Dans le cadre de la période de programmation des fonds européens 2021-2027, la Région Nouvelle-Aquitaine met en place une démarche territoriale multi-fonds prenant la forme d'un Développement Local par les Acteurs Locaux (DLAL) pour mettre en œuvre ce volet territorial. Elle a lancé le 17 décembre 2021 un appel à candidatures afin de sélectionner les territoires porteurs d'une stratégie de développement local regroupant les volets territoriaux des fonds européens suivants :

- Fonds Européen de Développement Régional (FEDER) ;
- Fonds Européen Agricole pour le Développement Rural (FEADER) via l'Initiative LEADER ;
- Fonds Européen pour les Affaires Maritimes, la Pêche et l'Aquaculture (FEAMPA).

Les candidatures à ce dispositif sont élaborées sur des périmètres infrarégionaux correspondant aux territoires déjà mobilisés dans les contractualisations régionales de Nouvelle-Aquitaine.

Ainsi, le territoire, constitué par la Communauté d'Agglomération de La Rochelle, les Communes de Communes de l'Île de Ré, Aunis Sud

et Aunis Atlantique, a déposé sa candidature auprès de la Région le 17 juin 2022.

Le portage par la Communauté d'Agglomération de La Rochelle de la candidature au volet territorial des fonds européens 2021-2027 a été approuvé en comité de pilotage réunissant les quatre intercommunalités.

Une fois la candidature retenue, les acteurs locaux concernés par le DLAL formeront un groupe d'action locale (GAL).

Les partenaires ont également désigné la Communauté d'Agglomération de La Rochelle comme structure porteuse du GAL. Le contenu de la candidature, comprenant les objectifs prioritaires, les fiches actions et la maquette financière, a été validé lors des 4 comités de pilotage et partagé dans le cadre d'une concertation avec les acteurs locaux.

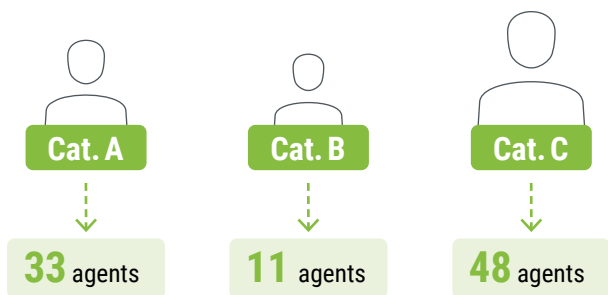
Il a ainsi été acté que la stratégie locale pour la période 2021-2027 sera concentrée autour d'un nombre d'axes réduits principalement dédiés à la mobilité, l'alimentation locale, l'habitat et l'économie bleue durable.

Ressources humaines

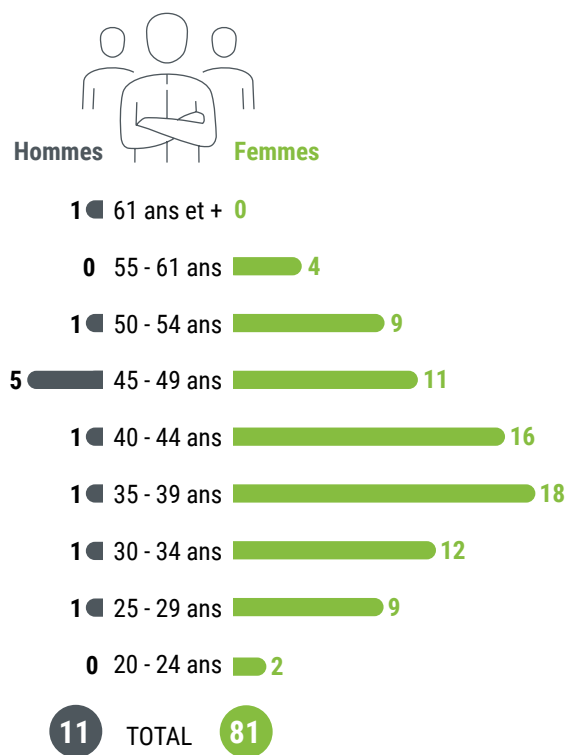
LES AGENTS



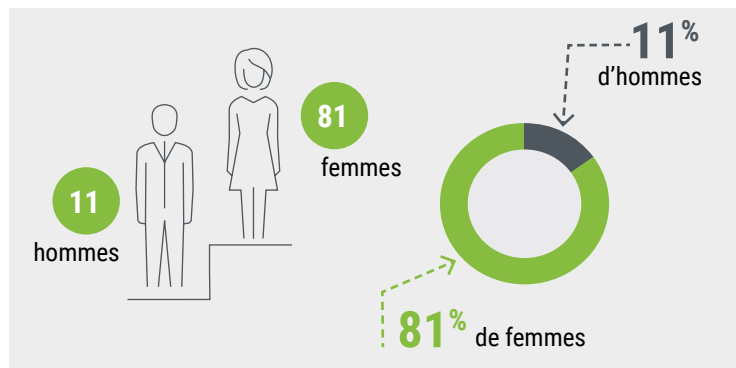
EFFECTIF PAR CATÉGORIE



PYRAMIDE DES ÂGES

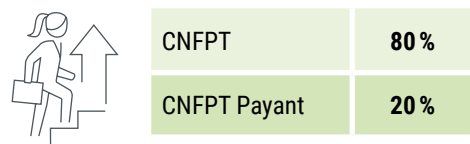


RÉPARTITION PAR SEXE

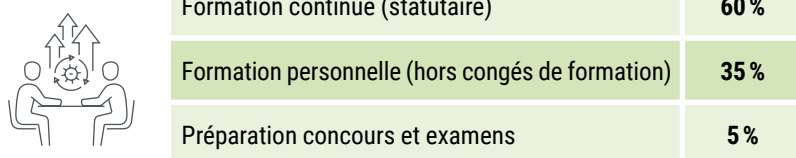


FORMATIONS

Répartition des heures par type



Répartition des heures par nature



Focus sur... les projets d'aménagement et d'équipements

REQUALIFICATION DE LA ZONE DE BEAUX VALLONS



354 283 €

© CdC Aunis Atlantique

Saint-Sauveur d'Aunis

Lancement de la requalification de la rue principale de la zone d'activités « *Beaux Vallons* » pour permettre l'élargissement de la voirie et de ses accotements, la création d'un plateau surélevé ralentisseur, la plantation d'arbres et d'arbustes et la création d'une voie partagée entre piétons et cyclistes.

LA NOUVELLE LAITERIE

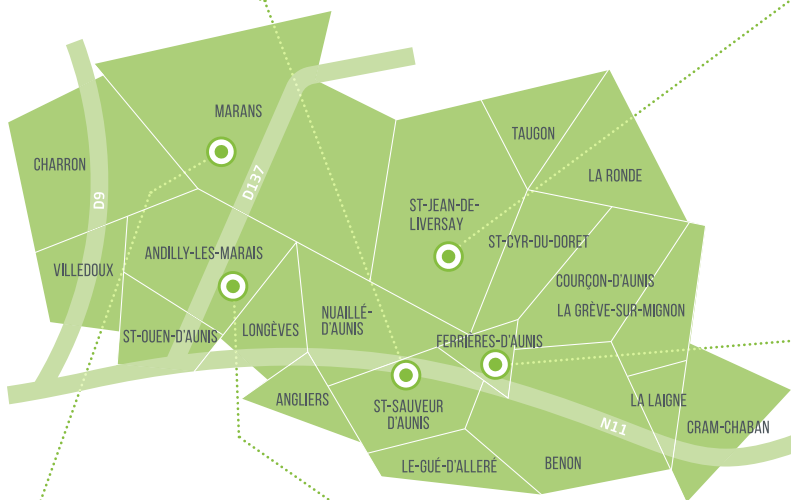
Saint-Jean de Liversay

Poursuite des travaux de La Nouvelle Laiterie, équipement structurant de 1 500 m² au cœur d'Aunis Atlantique qui permettra l'accueil de différentes activités à vocations sociale et solidaire (entraide et alimentation, accès aux droits, réemploi, vie sociale...).

2 130 000 €



© CdC Aunis Atlantique



5,5 M€



© CdC Aunis Atlantique

883 966 €



© CdC Aunis Atlantique

GYMNASSE INTERCOMMUNAL

Marans

Rénovation énergétique de l'ancien gymnase de Marans : travaux d'isolation des façades et de la toiture, renouvellement des ouvertures extérieures, changement de système de production de chaleur, remplacement des éclairages.

263 288 €



© CdC Aunis Atlantique

PISTE CYCLABLE

Andilly-les-Marais

Lancement des études pour la création d'une voie verte reliant le centre-bourg de la commune d'Andilly-les-Marais depuis la rue des sports à la zone artisanale de « *Bel Air* ». Cette liaison cyclable est une voie partagée entre cyclistes et piétons et permet d'accueillir poussettes, vélos spéciaux, trottinettes, PMR...

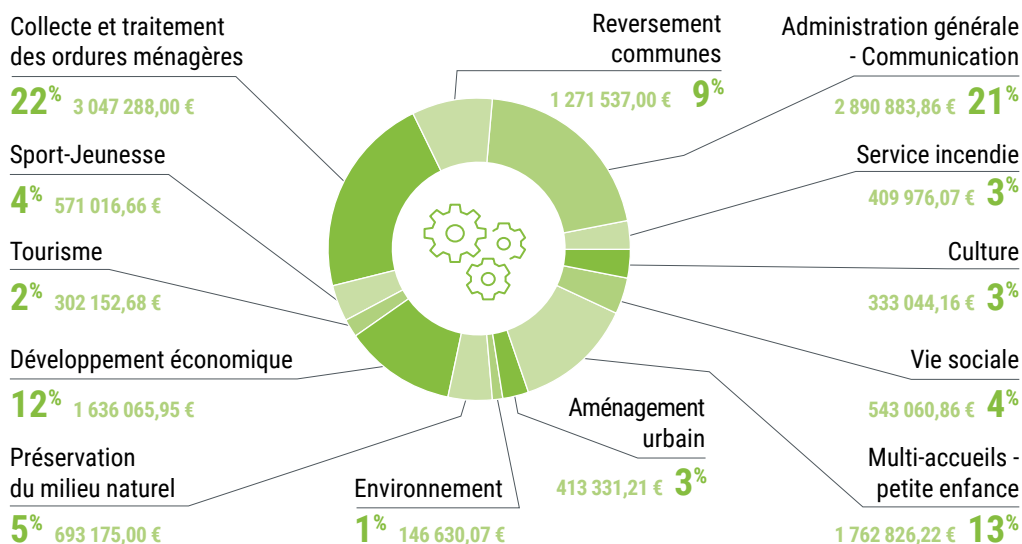
EXTENSION DE LA ZONE DE L'AUNIS

Ferrières d'Aunis

- Réalisation du Pôle de services publics regroupant notamment le siège social de la CdC Aunis Atlantique, le service de Gestion Comptable des Finances Publiques, le siège social de l'office de tourisme « *Le Comptoir Local* » et les antennes du Parc naturel régional du Marais poitevin et de la Chambre d'Agriculture.
- Réalisation de l'aire de stationnement multimodale.
- Création de la voirie au sein de la zone et de la connexion avec l'Échangeur réalisé par le Département 17.

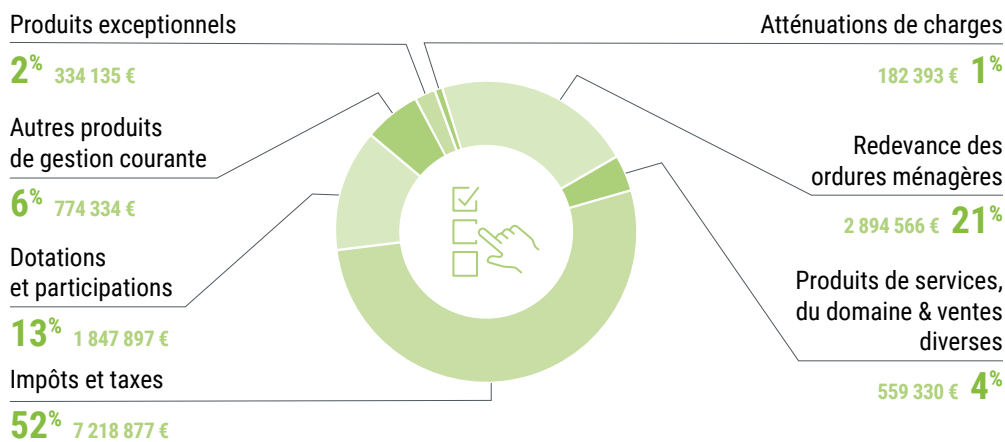
Budget 2022

LES DÉPENSES DE FONCTIONNEMENT



14 020 987,74 €

LES RECETTES DE FONCTIONNEMENT



13 811 532 €

L'INVESTISSEMENT



8 619 781,78 €

Aménagement et protection du territoire

© Mélanie Chaigneau



Lancement

d'une opération programmée
d'amélioration de l'habitat
et de renouvellement urbain



**Organisation d'un exercice
de gestion de crise**



1 800 demandes
d'urbanisme traitées

Accompagnement à la **création
de la base d'adresses locales**

Participation à la mise
en place du **Plan de Corps
de Rue Simplifié (PCRS)**



**Lancement
des permanences
du CAUE 17**

**Réalisation et numérisation du
plan intercommunal de sauvegarde**

SCOT

**Poursuite de l'élaboration
du Schéma de Cohérence
Territoriale**

Le Plan Local d'Urbanisme intercommunal et Habitat



© Mélanie Chaigneau

ÉVOLUTION DU PLUi-H

Approbation de la modification simplifiée N°1



Approbation du PLUi-H :
19 mai 2021

Par arrêté du 07 décembre 2021, le Président de la Communauté de Communes a prescrit la modification simplifiée N°1 du PLUi-H. Cette procédure portait sur le motif suivant :

- Permettre la construction du moulin de la Minoterie de Courçon et le développement futur de son activité par la réalisation de nouveaux bâtiments suite à l'incendie survenu le 18 février 2021.

Le projet de modification simplifiée, l'exposé de ses motifs, ainsi que les avis émis par les personnes publiques associées, ont été mis à la disposition du public au siège de la CdC, à la mairie de Courçon, ainsi que sur le site internet de la Communauté de Communes Aunis Atlantique du 25 mai 2022 au 25 juin 2022. Aucune observation n'a été déposée par le public. La modification simplifiée N°1 amendée suite aux avis du Préfet et de la CCI a été approuvée par le conseil communautaire du 6 juillet 2022.

BILAN DU PLUi-H

Une conférence des maires a été organisée le 12 octobre 2022 afin de dresser une évaluation à un an de mise en œuvre du PLUi-H. Au cours de cette réunion, un bilan de la consommation foncière du PLUi-H entre juillet 2021 et septembre 2022 a été présenté. Il a également été question de la prochaine évolution du PLUi-H répondant à un « service après-vente » qui ne remettrait pas en cause le projet politique 2020-2030, le PADD.



© Mélanie Chaigneau

RÉALISATION DE L'ÉTUDE PRÉ-OPÉRATIONNELLE HABITAT ET LANCEMENT D'UNE OPÉRATION PROGRAMMÉE D'AMÉLIORATION DE L'HABITAT ET DE RENOUVELLEMENT URBAIN (OPAH-RU)

Dans le cadre de la mise en œuvre du volet Habitat du PLUi-H, une étude pré-opérationnelle pour la mise en place d'un dispositif d'intervention et d'aide renforcé à l'amélioration de l'habitat du parc privé d'Aunis Atlantique a été réalisée dès janvier 2022 sur l'ensemble des 20 communes dont les deux Petites Villes de Demain, Marans et Courçon. L'étude a mis en exergue des enjeux transversaux d'amélioration du parc privé qui s'appliquent à l'intégralité du territoire de la Communauté de Communes, dans la lignée du Programme d'Intérêt Général (PIG) Départemental :

- la poursuite de la lutte contre l'habitat indigne et très dégradé ;
- la poursuite des aides à la rénovation énergétique des logements ;

- la poursuite des aides à l'adaptation des logements au vieillissement et au handicap ;
- la poursuite des aides au développement d'une offre locative conventionnée.

L'étude a proposé la constitution d'une Opération Programmée d'Amélioration de l'Habitat avec un volet de Renouvellement Urbain (OPAH-RU).

Par délibération du 14 décembre 2022, la Communauté de Communes a approuvé le lancement d'une Opération Programmée d'Amélioration de l'Habitat (OPAH) et de Renouvellement Urbain (RU) d'une durée de cinq ans et a validé le projet de convention de mise en œuvre de l'OPAH-RU.

PERMANENCES DU CONSEIL D'ARCHITECTURE, D'URBANISME ET DE L'ENVIRONNEMENT DE LA CHARENTE MARITIME (CAUE 17)

En complément des permanences proposées par Renov'info service pour aider les habitants dans leur projet de rénovation énergétique, le Conseil d'Architecture, d'Urbanisme et de l'Environnement de la Charente Maritime (CAUE 17) a assuré depuis le 15 avril 2022, chaque 2^e vendredi du mois, des permanences au siège de la Communauté de Communes. Chaque habitant peut bénéficier gratuitement de l'accompagnement de l'architecte conseil

du territoire pour tout projet de construction ou de rénovation concernant :

- la réglementation ;
- le projet architectural ;
- les techniques de construction et de restauration.



18 porteurs de projet ont été reçus en rendez-vous en 2022.



© CdC Aunis Atlantique

Le Schéma de Cohérence Territoriale La Rochelle-Aunis

L'AVANCÉE DU SCHÉMA

La rédaction du DOO (Documents d'Orientations et d'Objectifs), volet prescriptif du SCoT, s'est poursuivie sur l'année 2022 avec des ateliers de travail des élus consacrés en particulier à la stratégie foncière économique, commerciale et résidentielle. Une réflexion approfondie a été engagée en matière de structuration et de programmation foncière des parcs d'activités économiques par les

trois intercommunalités membres du syndicat (Communauté d'Agglomération de La Rochelle, Communautés de Communes Aunis Atlantique et Aunis Sud), s'appuyant sur l'armature territoriale définie dans le PADD (Projet d'Aménagement et de Développement Durables). Ces travaux ont été conduits avec un objectif de réduction de la consommation foncière et tendent à s'inscrire dans l'objectif

du ZAN « Zéro Artificialisation Nette » d'ici 2050. Le territoire de La Rochelle-Aunis s'engage à réduire au global la consommation d'espaces agricoles et naturels au regard du rythme observé sur la dernière décennie. Les élus du syndicat souhaitent arrêter le projet de SCoT d'ici la fin de l'année 2023, pour une approbation courant 2024.

LA RÉSILIENCE DU TERRITOIRE

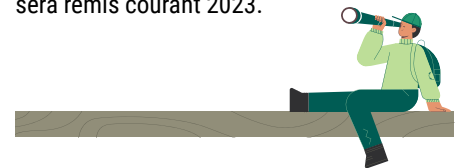
La résilience du territoire de La Rochelle-Aunis au regard des évolutions climatiques se traduit par deux chantiers lancés par le syndicat mixte pour le SCoT La Rochelle-Aunis. Des partenariats avec des cycles de formation autour du paysage, d'une part, et de l'aménagement, d'autre part, ont été engagés en ce sens.

Ces chantiers dont la vocation est de proposer une vision d'un avenir possible, celle des étudiants, ne doivent cependant en aucun cas être considérés comme des objectifs affichés par les élus du syndicat ou comme une vision réaliste et exhaustive.

1^{er} chantier « La Rochelle-Aunis face à la montée des eaux » : 19 étudiants en quatrième cycle de l'École d'Urbanisme de Paris (EUP), promotion master 2022-2023, ont réalisé sur un mois un travail prospectif présenté sous forme de récit « *d'un territoire moteur de sa transformation* ». Ce récit est accessible sur le site Internet du syndicat : <https://scotlarochelleaunis.fr/scot/anticiper/la-rochelle-aunis-face-a-la-montee-des-eaux/>

Second chantier « Quels paysages pour La Rochelle-Aunis en 2050-2070 ? » : dans le cadre d'un atelier pédagogique, une trentaine d'étudiants de la promotion 2022-2023 de quatrième année du département École de la Nature et de Paysage de l'Institut National des Sciences Appliquées (INSA) Centre Val de Loire, ont restitué en décembre 2022 la première phase de leurs travaux à savoir, un diagnostic et des enjeux paysagers sur le

territoire de La Rochelle-Aunis. La seconde phase, correspondant à la restitution du projet de paysage dans son ensemble et des projets localisés de chacun des étudiants, interviendra à la fin du 1^{er} trimestre 2023. Un rapport final sera remis courant 2023.



Le Système d'Information Géographique (1/2)



© Shutterstock

CRÉATION D'UNE CARTE VÉLO

Dans le cadre du Club vélo, une nouvelle carte « Vélo », accessible au grand public, a été créée afin de visualiser les emplacements des stationnements vélo présents sur le territoire :

- Elle est accessible via <https://sig-aunis.fr/aunisatlantique> ou sur le site Internet d'Aunis Atlantique <https://www.aunisatlantique.fr/grands-projets/transition-ecologique/plan-velo/>

PLAN DE CORPS DE RUE SIMPLIFIÉ (PCRS)

La réglementation relative aux travaux à proximité des réseaux dite « Réforme anti-endommagement DT - DICT », en vigueur depuis juillet 2012, a pour objectif de réduire les dommages aux réseaux qui surviennent lors des travaux effectués dans leur voisinage. Cette réglementation impose la mise en place d'un fond de plan précis commun appelé « Plan de Corps de Rue Simplifié (PCRS) » pour géoréférencer les réseaux. Ce PCRS sera obligatoire pour l'ensemble des maîtres d'ouvrages et gestionnaires de réseaux en 2026. Afin de répondre à cette obligation, la CdC s'est engagée à participer au projet de réalisation d'une photo aérienne à cinq centimètres sur l'ensemble du Département.

Ce projet, présenté par GÉO 17, est financé par le SDEER, EAU 17, ENEDIS et les EPCI volontaires.



Retrouvez ces informations sur : <https://www.geoplateforme17.fr/projets/les-plan-de-corps-de-rue-simplifie-pcrs>

Le Système d'Information Géographique (2/2)

BASE D'ADRESSES LOCALES



© CdC Aunis Atlantique

La loi 3DS, relative à la différenciation, la décentralisation, la déconcentration et la simplification, adoptée en février 2022, impose aux communes de procéder à la dénomination des voies et lieux-dits en créant une Base d'Adresses Locales (BAL). La publication de cette BAL, sous la responsabilité de la commune, permet sa transmission à la Base Adresse Nationale (BAN). Pour répondre à ces nouvelles obligations, le service SIG et GEO 17 ont organisé

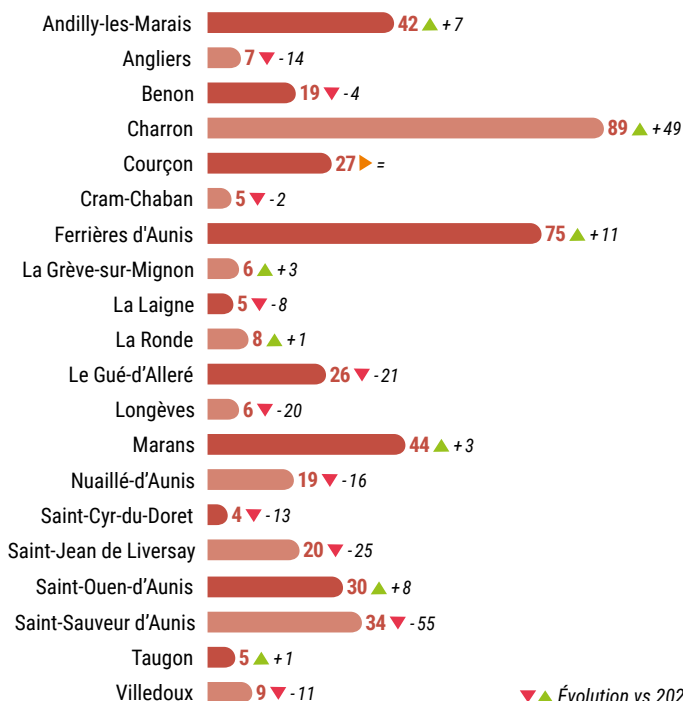
deux ateliers « Adressage », réservés aux élus et agents d'une quinzaine de communes volontaires d'Aunis Atlantique et d'Aunis Sud pour les accompagner dans la création de leur BAL. Au programme : rappel des enjeux de l'adressage, retour sur la méthode d'adressage préconisée, analyses des noms de voies et des numéros des communes, préconisations de re-nommage et de re-numérotation puis travail sur les BAL dans l'outil « Mes Adresses » de l'État.

Instruction du droit des sols

Le service Urbanisme de la Communauté de Communes instruit les demandes d'urbanisme sur l'ensemble du territoire Aunis Atlantique.

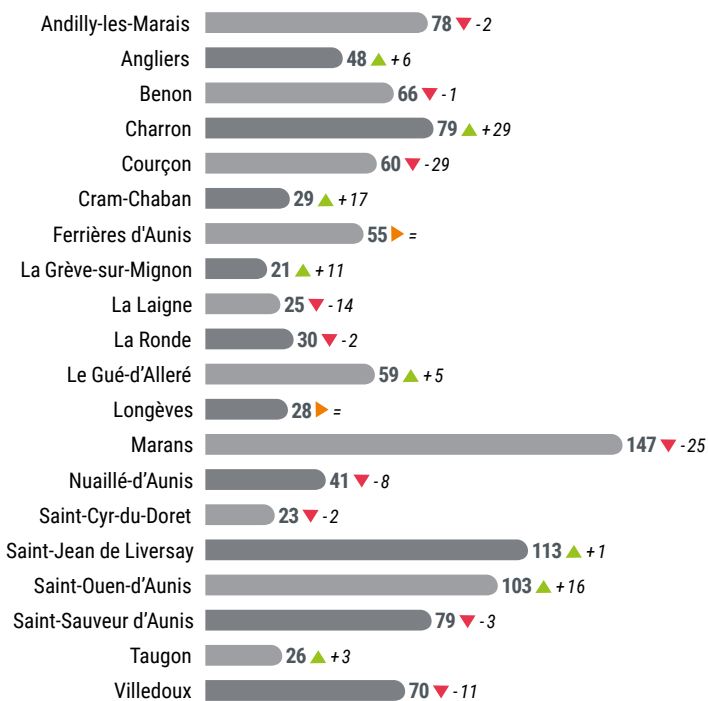
LES DEMANDES D'URBANISME

Nombre de permis de construire déposés en 2022



▼▲ Évolution vs 2020

Nombre de déclarations préalables déposées en 2022



1800 demandes
d'urbanisme traitées en 2022

94 certificats d'urbanisme opérationnels
1 180 déclarations préalables
480 permis de construire
15 permis d'aménager
24 permis de démolir

AIDE À LA CONSTITUTION DES DOSSIERS D'URBANISME

En 2022, le service instructeur a élaboré quatre fiches pratiques pour aider les habitants à constituer un dossier d'urbanisme. Ces documents expliquent comment remplir une demande pour la construction d'une piscine ou d'une annexe/abri de jardin, la mise

en place d'une clôture ou encore la transformation d'un garage en pièce de vie. Elles sont disponibles dans chaque mairie du territoire ou sur le site internet de la Communauté de Communes : www.aunisatlantique.fr

La protection du territoire (1/2)

ANIMATION PROGRAMME D'ACTIONS ET DE PREVENTION DES INONDATIONS (PAPI) NORD AUNIS

Stratégie PAPI

	Convention cadre initiale	Avenant N°1	Avenant N°2
Signature de la convention	Juin 2014	Octobre 2018	Été 2023
Animation et pilotage du PAPI	240 000 €	400 000 €	565 165 €
Axe 1 : Amélioration de la connaissance et de la conscience du risque	136 600 €	174 000 €	174 000 €
Axe 2 : Surveillance et révision des Inondations	176 300 €	186 300 €	186 300 €
Axe 3 : Alerte et gestion de la crise	20 000 €	24 000 €	24 000 €
Axe 4 : Prise en compte du risque de submersion marine dans l'urbanisme	216 000 €	216 000 €	150 000 €
Axe 5 : Réduction de la vulnérabilité des personnes et des biens	360 000 €	660 000 €	780 000 €
Axe 6 : Ralentissement des écoulements	200 000 €	200 000 €	200 000 €
Axe 7 : Ouvrages de protection PAPI Nord Aunis	3 584 000 €	11 264 713 €	13 460 853 €
Axe 7 : Ouvrages de protection PAPI VSA	-	2 949 060 €	2 949 060 €
	4 932 900 €	16 074 073 €	18 489 378 €

Dépôt de l'avenant n°2 au PAPI Nord Aunis

Modification de la fiche action 4.1 « Mise à jour des documents d'urbanisme en conformité avec les Plan de Prévention des Risques (PPR) »

Modification des fiches actions relatives aux diagnostics de la vulnérabilité Axe 5 (FA. 5.1, 5.2 et 5.7)

- Globalisation financements pour les travaux de réduction de vulnérabilité.

Modification de la fiche action 7.2

« Digue de retrait Esnandes »

- Actualisation du montant global de l'opération.

Extension de la durée du PAPI

- Prolongation de trois ans pour la réalisation du PAPI (en cohérence avec les PAPI Baie de l'Aiguillon - SMBL).
- Demande d'une augmentation de la subvention pour son animation.



© Mélanie Chaigneau

EXERCICE TEMPÊTE/INONDATION

Le 18 octobre 2022, la Communauté de Communes et le bureau d'études Numérisk ont organisé un exercice cadre de sécurité civile sur les cinq communes couvertes par le PAPI. Afin d'être opérationnelles en période de crise, les équipes des collectivités se sont entraînées sur un scénario tempête submersion marine.

Cet exercice conçu par le bureau d'études Numérisk, a été labellisé par l'État dans le cadre de la journée nationale de la résilience et visait à répondre à plusieurs objectifs :

- tester l'opérationnalité des Plans Communaux de Sauvegarde (PCS) élaborés depuis l'écosystème numérique collaboratif : Numérisk PCS ;
- entraîner les élus et agents à la manipulation des outils issus des PCS, à la formalisation des actions de sauvegarde et de communication en période de crise ;
- tester la coopération inter-acteurs dans le but d'apporter des éléments organisationnels au sein du Plan Intercommunal de Sauvegarde (PICS) de la Communauté de Communes.

PLAN INTERCOMMUNAL DE SAUVEGARDE

Dans le contexte de la mise en œuvre des plans intercommunaux de sauvegarde prévue dans la loi Matras, la Communauté de Communes Aunis Atlantique s'est engagée dans sa réalisation et numérisation.



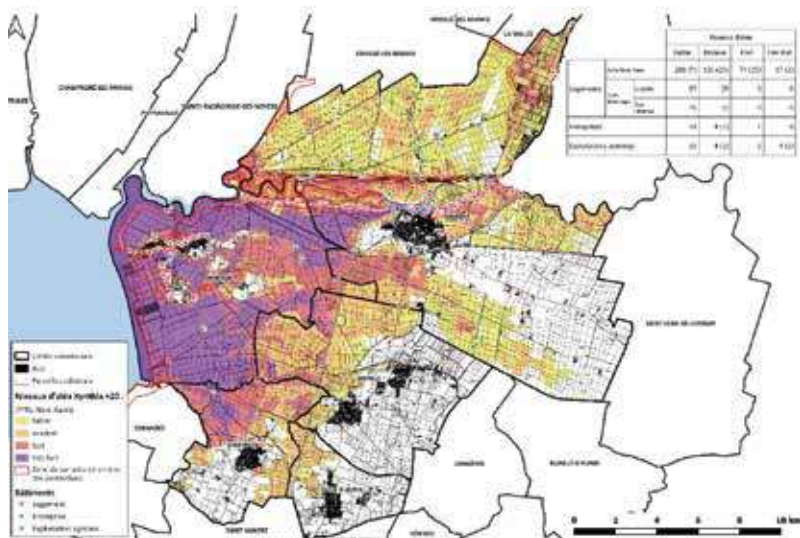
© CdC Aunis Atlantique

Formalisation de l'organisation de crise de la Communauté de Communes Aunis Atlantique :

- mobiliser les capacités intercommunales (financières, logistiques et coordination) ;
- mutualiser et harmoniser les capacités communales (matériels, hébergements, procédure et conventions) ;
- assurer la continuité des compétences communautaires (transports, déchets, aide à la prévention...).

La protection du territoire (2/2)

CAMPAGNE DIAGNOSTICS DE VULNÉRABILITÉ



La Communauté de Communes a initié une démarche destinée à connaître et réduire la vulnérabilité des habitations vis-à-vis du risque inondation avec le bureau d'études ARTELIA.

Des diagnostics de réduction de la vulnérabilité des personnes et des biens ont été proposés gratuitement aux propriétaires privés, publics et aux entreprises situées en zones inondables. Ils permettent d'identifier les points de vulnérabilité et de mettre en place des mesures adaptées.

Les différentes étapes :

- relevé altimétrique par un géomètre pour déterminer le niveau de vulnérabilité du logement ;
- diagnostic de l'habitation pour déterminer les travaux à réaliser ;
- montage du dossier pour obtenir l'aide financière du Fonds Barnier.



➔ Réhausse des réseaux électriques

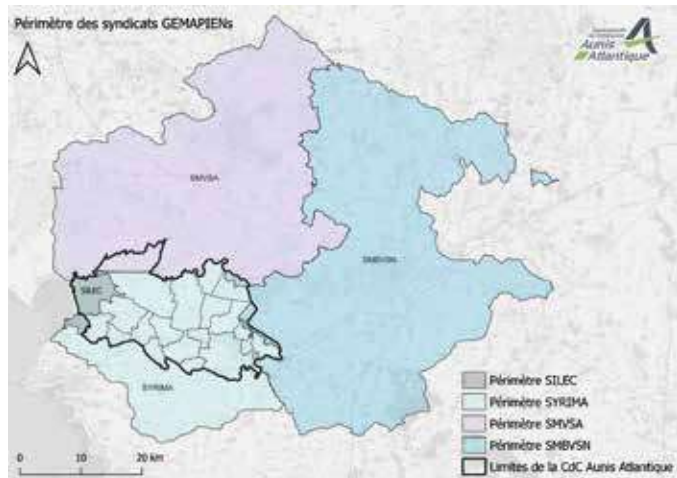
Mise en place de batardeau



Rénovation avec des matériaux résistants à l'eau

➔ Matérialiser la piscine

LA GESTION DES MILIEUX AQUATIQUES ET PREVENTION DES INONDATIONS



L'année a été marquée par la poursuite de la mise en œuvre des documents stratégiques de la GEMAPI (contrats territoriaux des milieux aquatiques, projet de territoire pour la gestion de l'eau...).

Principales actions en 2022

- Lutte contre les espèces invasives (jussie, ragondin...).
- Entretien des réseaux et cours d'eau.
- Animation des études pour les projets de territoire.
- Inspection et suivi des ouvrages.

Les compétences transférées aux différents syndicats



Compétences GEMAPI	SYRIMA	SMBVSN	SMVSA	SILEC
ITEM 1 : Aménagement d'un bassin ou d'une fraction de bassin hydrographique	X	X	X	
ITEM 2 : Entretien aménagement cours d'eau	X	X	X	
ITEM 8 : Protection/restauration sites, écosystèmes et zones humides	X	X	X	
ITEM 5 : Défense contre les inondations et contre la mer	-	PI Fluviale	PI Maritime + PI fluviale	PI Maritime
Lutte contre les rongeurs aquatiques nuisibles	X	X	X	
Lutte contre les espèces végétales envahissantes des cours d'eau et voies d'eau	X	X	X	
SLGRI				

3

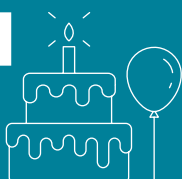
Développement économique et touristique

© Cdc Aunis Atlantique



Mise en œuvre du
Projet Alimentaire
Territorial (PAT)

1^{er} anniversaire



Organisation du salon
« Objectif Emploi »



Constitution de
réserves foncières

**EMBARCADÈRE
DES ÉCLUSES DE BAZOIN**



Renouvellement du label
« Qualité Tourisme »

Près de 4 % d'augmentation
du CA par rapport à 2021



Animations économiques (1/2)

PROJET ALIMENTAIRE DE TERRITOIRE

Au sein du Projet Alimentaire de Territoire (PAT), ce sont 7 structures copilotées qui s'engagent à accompagner la population et les acteurs de la filière alimentaire dans une transition vers une alimentation saine, locale et durable. La Communauté de Communes Aunis Atlantique est impliquée aux côtés de la Communauté d'Agglomération de La Rochelle, des Communautés de communes Aunis Sud et Île de Ré, ainsi que de la Chambre Interdépartementale d'Agriculture

de Charente-Maritime et des Deux-Sèvres, du Syndicat Mixte du Port de Pêche de La Rochelle et de la Fédération Régionale de l'Agriculture Biologique Nouvelle-Aquitaine. Ce comité de pilotage fait partie d'un cercle plus large de 130 acteurs, réunis au sein d'un « Parlement », reflet de la volonté d'instaurer une démocratie alimentaire sur notre territoire. Cet ensemble d'acteurs a validé en 2022 un programme d'actions répondant à l'ambition de la « Santé à 360° », à savoir la santé

des consommateurs, la santé des producteurs, y compris économique, et la santé de l'environnement.

Ce programme se décline en 3 objectifs stratégiques :

- adapter le système alimentaire pour plus de résilience et d'autonomie ;
- renforcer l'accès à la consommation des produits durables du territoire ;
- accompagner les changements de comportements alimentaires.



© Mathieu Vouzeaud

En 2022, le PAT La Rochelle-Aunis-Ré, c'est :

- **L'accompagnement des professionnels de la restauration scolaire :**
 - 14 agents et élus formés à l'élaboration de menus végétariens, par le collectif « Les Pieds dans le Plat » ;
 - 23 participants à la table ronde « Introduire des produits biologiques en restauration collective c'est possible » du 22 juin à Nieul-sur-Mer, animée par Bio Nouvelle-Aquitaine ;
 - 19 participants à la « Journée professionnelle » du 19 octobre à Andilly-les-Marais, ayant pour objectif de développer l'approvisionnement local dans la restauration collective.
- **La sensibilisation au « manger autrement », local, plus végétal et de saison, à travers la participation à des événements bien connus du grand public :**
 - « Les 48 heures de l'agriculture urbaine » à La Rochelle du 13 au 15 avril ;
 - « Le Village Francocéan », organisé lors du festival « Les Francofolies » à La Rochelle, du 11 au 15 juillet.
- **Des actions de sensibilisation auprès de publics spécifiques :**
 - les enfants avec « Le Défi des enfants » : en mai, via les accueils de loisirs, 44 enfants d'Aunis Atlantique ont dessiné leur fruit, légume ou plat préféré, afin de gagner une animation sur le thème de l'alimentation saine et locale ;
 - les équipes pédagogiques avec la journée « Sensibilisation à l'alimentation durable » du 23 juin : les 24 agents et animateurs des structures d'accueil du territoire présents ont pu évoquer les enjeux en matière d'alimentation et découvrir les ressources pédagogiques disponibles sur le sujet.
 - les habitants d'Aunis Atlantique avec une animation autour de l'agroforesterie, dans le cadre du festival « De Briques et d'Arbres » en octobre à la Grève-sur-Mignon.



© CdC Aunis Atlantique

EMPLOI

Objectif emploi 2022

Le salon « *Objectif emploi #Aunis* » s'est déroulé le jeudi 13 janvier 2022 à Andilly-les-Marais, salle « *La Passerelle* », en collaboration avec la Communauté d'Agglomération de La Rochelle, la Communauté de Communes Aunis Sud et l'ensemble des partenaires emploi (Pôle Emploi, Mission locale, Espace Régional d'Information de Proximité (ERIP), Centres sociaux « *Espace Mosaïque* » et « *Les Pictons* », CIDFF (Centre d'Information sur les Droits des Femmes et des Familles) et Club d'entreprises UC2A.

Les visiteurs ont été accueillis de 13h30 à 17h (dans un contexte de crise sanitaire) pour :

- obtenir des conseils auprès des partenaires emploi, bénéficier d'un accompagnement individualisé et bâtir leur avenir professionnel ;
- rencontrer les 25 entreprises présentes et proposer leurs candidatures aux offres d'emploi ;
- s'informer auprès des 9 centres de formation ;
- se renseigner sur l'entrepreneuriat auprès de la « *Fabrique à Entreprendre* ».

Pour faciliter le retour à l'emploi, des stands « *mobilité* », « *numérique* » et « *gardes d'enfants* » ont été mis en place pour renseigner les personnes ayant des besoins d'accompagnement sur ces thématiques.



250 visiteurs

Pour 90 % des personnes, « *Objectif emploi #Aunis* » a répondu à leurs attentes.



© CdC Aunis Atlantique



© CdC Aunis Atlantique

Développement de la plateforme de l'emploi

Le site <https://emploi.aunislantique.fr/> a poursuivi son développement avec un contenu d'articles plus riche et une nouvelle arborescence. Les habitants du territoire, étudiants, demandeurs d'emploi, salariés en reconversion professionnelle, entreprises et porteurs de projets, peuvent y retrouver :

- une présentation du territoire et un observatoire de l'emploi par Pôle Emploi ;

- des offres d'emploi, d'alternance, de stage... ;
- un annuaire des entreprises du territoire (90 nouvelles fiches créées en 2022) ;
- une présentation des 14 principaux partenaires emploi ;
- et de nouveaux articles et événements chaque semaine sur l'entreprise, l'économie et l'emploi.

4 673 visites sur emploi.aunislantique.fr (vs 1 990 en 2021)

28 701 pages vues (vs 12 185 en 2021)

4 min de durée moyenne de visite.

Animations économiques (2/2)

PLAN D'AIDES ÉCONOMIQUES

La Communauté de Communes a poursuivi son engagement au plus près des entreprises du territoire en proposant une aide à l'investissement destinée à soutenir financièrement les investissements prévus par les TPE de 0 à 5 salariés présentant un CA n-1 < 300 K€.

Elle a concerné les investissements de matériel, d'informatisation, d'agencements intérieurs des locaux, réalisation et entretien de

cour, parking, clôture, mise aux normes des locaux d'activité. La subvention représentait 40 % maximum des dépenses éligibles (500 €HT minimum), plafonnée à 2 000 €.

30 000 €
d'enveloppe
globale

13 demandes et
10 entreprises aidées soit
une somme totale de :

> 16 096 €



© Shutterstock

LA CAALE

La Caale en 2022, c'est :

 **≈ 20 personnes** qui travaillent dans l'open-space, les bureaux partagés, ou dans les hôtels d'entreprise.



3 associations domiciliées à La Caale



2 salles de réunion louées régulièrement par une dizaine d'entreprises et associations



30 événements organisés (ateliers emploi, ateliers culinaires, ateliers entreprendre, afterwork...)

La Caale est un tiers lieu & espace de co-working situé sur le port de Marans. Ouvert à toutes et à tous, la Caale dispose de bureaux privatifs et d'un open-space. Deux salles de réunion d'une capacité de 2 à 20 places, un jardin et une grande cuisine sont disponibles à la location pour accueillir formations, réunions d'équipe, conférences, ateliers en tous genres... De nombreux services à la carte sont également proposés : domiciliation d'entreprise, prestations d'accueil pour manifestations et formations, privatisation d'espaces, parking privé.



© CdC Aunis Atlantique



UN LIEU
PARTAGÉ,
UN BUREAU,
DES ENVIES !



© CdC Aunis Atlantique

Focus sur le premier anniversaire de La Caale

La Caale a soufflé sa première bougie en septembre 2022. Une belle occasion pour célébrer cette première année riche en rencontres, découvertes, collaborations, sessions de travail, réunions... mais aussi rythmée par des ateliers culinaires, de création ou de bien-être... des pauses café dans le jardin et des afterworks !



Le jardin de 400 m² a été aménagé avec plusieurs plantes et végétaux, notamment des pommiers, des iris et des framboisiers et des tables en bois.

Gestion des zones d'activités

COMMERCIALISATION

Porteurs de projets



41 contacts avec des entrepreneurs, la majorité des demandes portant sur une installation dans les zones d'activités du territoire.

- 62 % à la recherche de foncier d'entreprises ;
- 38 % à la recherche d'une solution immobilière à la location ou la vente.

Souhait d'installation des porteurs de projets :

- | | |
|--|--|
| 13 > Zone d'activités de l'Aunis
Ferrières d'Aunis | 3 > Espace commercial et de services
« Les Morines » - Charron |
| 12 > Zone artisanale « Beaux Vallons »
Saint-Sauveur d'Aunis | 2 > Zone d'activités « Les Cerisiers »
Villedoux |
| 5 > Zone artisanale « Bel Air »
Andilly-les-Marais | 1 > Ateliers-relais - Villedoux |
| | 5 > Autres demandes |

Foncier d'entreprises : vente de terrains

Z.A. Les cerisiers VILLEDoux

1 084 m ²	50 893 €HT
997 m ²	32 831 €HT

Z.A. de l'Aunis SAINT-SAUVEUR D'AUNIS

2 500 m ²	69 000 €HT
----------------------	-------------------

Évolution des statuts : les élus d'Aunis Atlantique ont décidé d'intégrer la zone industrielle de la Pénissière à Marans aux parcs d'activités d'intérêt communautaire afin d'y lancer un vaste programme de requalification des espaces communs. Un projet d'aménagement est en cours d'élaboration avec la collaboration des entreprises du site industriel. C'est une zone stratégique pour Aunis Atlantique car elle emploie près de 400 salariés.

Tourisme (1/2)

SITES TOURISTIQUES COMMUNAUTAIRES

La collectivité assure la gestion de plusieurs sites touristiques.

La Briqueterie, La Grève-sur-Mignon

La Briqueterie a été ouverte du 4 juillet au 28 août 2022. Des visites guidées ont été proposées aux visiteurs ainsi que de nombreux événements culturels comme des spectacles, des résidences d'artistes, le festival « Une nuit à la Briqueterie » labellisé « Sites en Scène » ou l'accueil d'étudiants de l'Université pour un séminaire sur le thème du tourisme. Elle a également accueilli la première édition « De Briques et d'arbres ».

En collaboration avec l'entreprise Leuké, la mairie de la Grève-sur-Mignon et le Parc naturel régional du Marais poitevin, le site de la Briqueterie a accueilli le dimanche 23 octobre le premier troc d'arbres et d'arbustes. De nombreuses animations ont été proposées comme la sculpture à la tronçonneuse, la création de nichoirs, la fabrication de yourtes, les jeux en bois, le banc de scie la fanfare sociale, une restauration locale et le festival Alimen'terre.



Entre **500 et 600**
visiteurs



+ de **200 plants**
d'arbres offerts par le PNR.

Actions réalisées

Constitution de réserves foncières

Afin de répondre à la demande d'installation des entreprises dans les zones d'activités à vocations artisanale et industrielle, plusieurs projets d'extension ont été lancés. Parmi eux :

- extension Z.A. « Beaux Vallons » : signature d'une promesse de vente pour l'achat de deux parcelles à aménager d'une superficie totale de 3,63 Ha : 218 202 € ;
- extension Z.A. « Bel Air » à Andilly-les-Marais : achat de deux parcelles à aménager d'une superficie totale de 2,90 Ha : 186 494 €. L'étude d'aménagement a débuté et prévoit la création de neuf lots à bâtir ;
- aménagement Z.A. « Pont St-Jean » à Marans : signature d'une promesse de vente pour l'achat d'une parcelle de 4,75 Ha : 475 060 €.

Conduite de travaux

La CdC a aménagé, sur l'espace public, 9 places de stationnement supplémentaires pour répondre aux besoins de stationnement dans la zone des Cerisiers à Villedoux.

Organisation de comités de site

- Deux réunions d'échanges ont été programmées avec les entreprises des zones d'activités.
- Comité de site « Beaux Vallons » : projet de requalification de la rue principale de la ZA (lancement 2023).
- Comité de site de « Bel Air » : projet d'élargissement de la RD20 et contraintes liées aux travaux en lien avec la création de la piste cyclable et la construction d'un supermarché.



© CdC Aunis Atlantique

Tourisme (2/2)

La Guinguette estivale

Après une première saison réussie pour la guinguette estivale installée sur le port de la Grève-sur-Mignon, la Communauté de Communes a décidé de renouveler l'aventure pour l'été 2022. Un appel à projet a été lancé pour l'exploitation de la guinguette du 1^{er} juillet au 31 août. Pour rappel, fin 2019, la collectivité

a été lauréate de l'appel à projet « Réinventons le patrimoine industriel », d'Atout France et de la Banque des territoires. À ce titre, elle a bénéficié d'une activation du site de La Briqueterie pendant l'été 2021 avec l'installation d'une guinguette participant à la dynamisation du site et à la médiation avec les visiteurs (touristes

et locaux). La Communauté de Communes poursuit cette activation pour en faire un lieu hybride autour du tourisme industriel et de l'organisation d'événements culturels.



© CdC Aunis Atlantique

Ouverture en juillet-août les vendredis, samedis et dimanches, de 15h à 23h (minuit le samedi). Petite restauration sur place, exclusivement composée de produits frais et locaux. Animations gratuites chaque jour (concert, ateliers, exposition d'artistes, tours en calèche, cinéma en plein air, initiation danse, spectacles, jeux géants en bois...).

Embarcadère des écluses de Bazoin

Le site, situé à La Ronde, est dédié à la découverte du Marais poitevin par voies d'eau. Le Département de la Charente-Maritime soutient financièrement la Communauté de Communes pour la gestion de l'embarcadère et du Pôle d'éducation à l'environnement qui sont intégrés au réseau des « Échappées nature » via un contrat d'objectifs.

Montant alloué par le Département pour la gestion des deux sites : 56 731,55 €

Le manque d'eau et la sécheresse ont fortement impacté les activités proposées. L'embarcadère a dû s'adapter, au jour le jour, à compter du mois d'août pour accueillir au mieux les visiteurs.

Ouverture 2022 :

- 178 jours d'exploitation ;
- en avril et mai : ouvert de 14h à 17h (de 11h à 18h les week-ends et jours fériés) ;
- en juin et septembre : ouvert de 11h à 18h ;
- en juillet et août : ouvert de 10h à 19h ;

- quatre emplois saisonniers (un agent d'accueil, trois bateliers) et un stagiaire.

Activités proposées : balades guidées, locations de barques, canoés, rosalias, vélos..., initiations et balades en paddle, paniers gourmands et jeux de pistes pour enfants.

CA TOTAL : **53 853,20 €**
 ↑ +3,7%
 Renouvellement du label « Qualité Tourisme » pour une durée de 3 ans.

Année	Locations kayaks	Locations barques	Guidages barques	Achats boutique	Locations rosalias	Paniers pique-niques	Pers. paddle	Locations vélos
2020	281	666	836	1 943	159	92	191	Inexistant
2021	206	551	1 212	1 955	109	69	99	157
2022	171	553	989	2 023	129	20	87	188

Office de Tourisme Aunis Marais poitevin

L'office de tourisme « Le Comptoir Local » est constitué sous la forme d'un EPIC, il est porté par les CdC Aunis Atlantique et Aunis Sud par le biais d'une entente. Les collectivités lui délèguent : l'accueil, l'information, la promotion et la mise en réseau des acteurs. Deux bureaux de tourisme situés à Marans et Surgères permettent l'accueil physique des visiteurs à l'année. Il est gouverné par un comité de direction constitué de dix élus (cinq issus de chaque CdC) et de neuf socioprofessionnels.

La fréquentation de l'office du tourisme

- Office de tourisme Aunis Marais poitevin :
 - 11 026 personnes renseignées (accueil, mail, téléphone, etc.) ;
 - 9 389 personnes accueillies.
- Comptoir local de Marans :
 - 3 880 personnes renseignées (accueil, mail, téléphone, etc.) ;
 - 3 546 personnes accueillies.

L'offre touristique du territoire

- Hébergements marchands : 4 313 lits :
 - chambres d'hôtes : 272 lits ;
 - meublés classés : 375 lits ;
 - meublés non classés : 2 178 lits ;
 - hôtellerie classée et non classée : 18 lits ;
 - hôtellerie de plein air et aire camping-cars : 1 470 lits.

www.aunis-maraispoitevin.com



69 400 visites
 sur le site (dont 39 400 de juin à septembre)

93 600 nuitées
63 500 € de taxe de séjour collectée

8,65 ETP (Équivalent Temps Plein)



Budget de fonctionnement 2022 : **477 778 €**

LES FAITS MARQUANTS

2012-2022 : l'office de tourisme communautaire a fêté ses 10 ans à l'Abbaye de la Grâce Dieu.

L'Aunisette #2 : un nouveau format de magazine hybride avec une partie éditoriale et une partie pratique pour répondre aux nouvelles attentes des visiteurs et de s'inspirer des tendances de lecture actuelles (voyage, gastronomie, presse féminine).

Parution des Livrets découverte de Marans et de Surgères en juillet. Chaque livret propose 2 circuits découverte : un parcours historique et un parcours bucolique.

4

Transition écologique, mobilités et développement durable

© Pascal Trinh-Van



Création de la **COOPEC**



Animations pour développer la culture vélo



Évolution de la plateforme de la rénovation énergétique



Protection et valorisation des espaces naturels



Mise en place d'une aide à l'achat de vélo à assistance électrique

Transition écologique

CRÉATION DE LA COOPEC

3 réunions de travail, réunissant une cinquantaine de personnes, ont mené à l'assemblée générale de création de la COOPEC (coopérative d'énergie citoyenne en Aunis Atlantique) en mai 2022.

148 sociétaires

(dont la Communauté de Communes Aunis Atlantique et sept communes)



PLATEFORME DE LA RÉNOVATION ÉNERGÉTIQUE

Toujours dans le cadre d'une gestion mutualisée avec les Communautés de Communes Aunis Sud et Vals de Saintonge Communauté, la plateforme connaît une forte dynamique tant par l'augmentation de sa fréquentation que par son organisation interne :

- les sollicitations, de la part des usagers, de plus en plus nombreuses confirment le rôle d'accompagnement de « Rénov'Info Service », davantage identifié depuis sa nouvelle identité graphique ;
- l'identité graphique « Rénov'Info Service » a été déployée et déclinée sur les différents

supports de communication afin de faciliter l'identification du service par les habitants et de renforcer la visibilité de la plateforme sur le long terme ;

- le recrutement d'une coordinatrice en mars permet de développer le rôle d'animation du réseau local des acteurs de la rénovation tandis que l'accueil d'un second conseiller en décembre renforce la capacité de « Rénov'Info Service » à répondre à la demande croissante et à développer l'accompagnement aux travaux.



À l'échelle des 3 EPCI,
1 527 actes au total



1 156 accompagnements
de premier niveau



358 rendez-vous
personnalisés



13 accompagnements
à la réalisation de travaux
de rénovation globale



© Shutterstock

ACCOMPAGNEMENT À L'EXEMPLARITÉ DES BÂTIMENTS PUBLICS



© CdC Aunis Atlantique

■ Bâtiment durable

La Communauté de Communes adhère au réseau ODEYS afin de contribuer à la dynamique locale des acteurs de la construction durable en s'appuyant notamment sur la construction du pôle de services publics à Ferrières d'Aunis. Deux visites de chantier ont été organisées afin de valoriser l'intégration des éco matériaux dans le bâtiment : les mises en œuvre de la paille et de la terre sont expliquées et font l'objet de démonstration auprès des 80 participants (élu et professionnels du bâtiment).



■ Rénovation énergétique des bâtiments publics

En partenariat avec Aunis Sud, la CdC Aunis Atlantique candidate à l'appel à projet conseiller en énergie partagée de l'Ademe. Lauréates, les deux collectivités prévoient dans leur plan d'action le recrutement pour trois ans d'un conseiller. Son rôle consiste à accompagner les communes dans la réalisation des diagnostics de leurs bâtiments et dans la préparation des travaux de rénovation énergétique nécessaires à l'amélioration du confort, la diminution des charges et le respect des obligations réglementaires.



Mobilités



MISE EN ŒUVRE DU PLAN VÉLO INTERCOMMUNAL

Renforcement de la culture vélo par une offre d'animation

Afin de favoriser les échanges avec les acteurs locaux et les habitants, la Communauté de Communes a relancé le « Club vélo » dont l'objectif est de contribuer à la remontée d'in-

formations terrain auprès des services et encourager et aider l'équipe d'Aunis Atlantique à l'organisation d'animations autour de la thématique vélo.

Création de services vélo

Plusieurs services ont été lancés pour renforcer et favoriser la pratique du vélo dans les déplacements quotidiens.

L'accueil d'un service de réparation vélo itinérant est venu compléter l'offre locale existante. La Communauté de Communes a conventionné avec Vélofoldine qui s'est installée en juillet et août à La Grève-sur-Mignon et à Marans. Présente une fois par semaine sur chaque site, elle a tenu 16 stands de réparation vélo durant l'été.

Une aide forfaitaire de 200 euros pour l'achat de vélos à assistance électrique a été mise en place en mai 2022. Les conditions d'attribution ciblaient les ménages au revenu modeste.

L'enveloppe de 2 000 euros, permettant de distribuer 10 aides durant l'année a été rapidement écoulee avec 15 demandes reçues entre mai et octobre.

Afin de programmer le déploiement de stationnements vélo, un inventaire quantitatif et qualitatif des stationnements a été réalisé. Le diagnostic a révélé une grande disparité d'équipements sur les communes (en moyenne : une place de stationnement vélo pour 43 habitants) et des équipements peu qualitatifs (68 % des stationnements sont des pince-roues).

4 rencontres du « Club vélo »
• 50 personnes réunies

1 atelier autoréparation vélo
• 7 participants

1 bourse aux vélos
• 66 vélos d'occasion en vente
• 42 vélos vendus
• 15 marquages vélos effectués



© CdC Aunis Atlantique

APPLICATION DE LA COMPÉTENCE MOBILITÉ

Adhésion à Nouvelle-Aquitaine Mobilité (NAM)



Les élus ont voté l'adhésion à NAM. La Communauté de Communes participe ainsi aux décisions sur les grands projets transport de la Région et devient membre du COPIL de l'étude de ligne de car express régionale entre Niort et La Rochelle.

Promotion des mobilités alternatives à la voiture individuelle

- L'accueil d'une stagiaire durant l'été a permis l'organisation de nombreux événements de promotion du dispositif d'autostop « Rezo pouce » avec une participation à :

6 festivals 3 marchés
3 ateliers thématiques

- Un rallye « Autostop grand public » a été organisé.

- 13 écoles d'Aunis Atlantique ont participé à la première édition du challenge inter-écoles en impliquant 1 000 élèves.



> 98 nouveaux inscrits
sur l'application
« Rezo Pouce »



© CdC Aunis Atlantique



© CdC Aunis Atlantique

Éducation à l'environnement



PÔLE D'ÉDUCATION À L'ENVIRONNEMENT

Le Pôle d'éducation à l'environnement à Taugon assure des missions d'animation nature auprès du jeune public du territoire. Ce site fait l'objet d'une convention d'objectif et de financement avec le Département de la Charente-Maritime. C'est un outil spécifiquement dédié depuis fin 2020 à l'accueil de jeunes enfants (scolaires, crèches multi-accueils, relais petite enfance, accueil de loisirs) qui leur permet de découvrir leur environnement et les sensibiliser à sa protection.

Interventions pédagogiques dans les classes de CP et CE1

Une animatrice est exclusivement dédiée à cette mission ; agréée depuis 1 an par l'éducation nationale, elle intervient dans les écoles du territoire pour les CP et CE1 et propose les thématiques suivantes : arbres, oiseau et mammifères.

Les sorties sur site

Conformément à l'attente du Département de faire vivre le lieu, de le valoriser et d'accueillir du public sur place, les classes de CP et CE1 en projet ont bénéficié en fin d'année scolaire de 2 sorties sur site entièrement financées par le Département et la CdC (prise en charge des coûts de transport), afin d'aborder La thématique des « P'tites bêtes » (arthropodes). Les autres classes du territoire peuvent également venir sur site avec un transport financé par le Département. Ces sorties de fin d'année se déroulent principalement sur les mois de mai et juin.

Les crèches intercommunales ainsi que les relais petite enfance, les assistants maternels et les enfants, ont bénéficié d'animations et ont pu découvrir les escargots, les vers de terre, les hérissons.

Elles ont également pu se rendre en autonomie tout au long de l'année sur le site.

Le centre de loisirs d'Andilly-les-Marais a profité d'un mercredi matin sur le thème des mammifères puis a pique-niqué sur place.



© Mélanie Chaigneau

Des projets spécifiques

Dans le cadre du Challenge Cube.s, deux classes de cinquième du collège Maurice Calmel ont été accueillies sur site pour la confection d'un herbier avec les espèces récoltées dans la cour de leur collège.

En collaboration avec la chambre d'agriculture de Charente-Maritime, quatre classes de l'école primaire de Sérigny ont participé à une plantation de haie en lien avec le projet du parc éolien d'Andilly-les-marais.

La mise en place d'un nouveau projet pédagogique voile et nature

Un nouveau projet pédagogique voile et nature a vu le jour en septembre 2022, avec l'agent qui assure la voile scolaire sur la base nautique intercommunale située à Marans. Il s'agit d'enrichir l'activité voile scolaire par des actions d'éducation à l'environnement auprès des classes de CM2. Ces interventions se déroulent de mi-mars à début juillet puis de septembre à mi-novembre pour l'ensemble des CM2 du territoire. Bien que n'étant pas un site Espace Naturel Sensible, le site de la base nautique est localisé dans une Zone Importante pour la Conservation des Oiseaux (ZICO) du Marais Poitevin et Baie de l'Aiguillon.



© Mélanie Chaigneau

C'est un site d'intérêt majeur qui héberge des effectifs d'oiseaux sauvages jugés d'importance communautaire ou européenne. Ainsi l'action d'éducation à l'environnement envers les scolaires a été retravaillée en 2022 afin de toucher toutes les tranches d'âges et de travailler en transversalité et en complémentarité avec le service sport et le service culture, qui interviennent également auprès des scolaires.

Bilan 2022

	2018	2019	2020	2021	2022
SCOLAIRES	2 175	3 090	676	2 765	937
Dont scolaires CdC	1 202	1 389	527	1 578	630
Centres de loisirs	919	1 058	206	607	144
Dont centres de loisirs CdC	274	726	206	577	120
Crèches et relais	75	301	116	274	54
IME	16	52	-	-	-
TOTAL	3 169	4 501	998	3 646	1 135
Dont jeune public CdC	1 567	2 468	699	2 155	804

Développement durable (1/2)

GESTION ET VALORISATION DES ESPACES NATURELS

La Communauté de Communes contribue à la protection et à la valorisation de nos espaces naturels. Pour cela, elle mène des programmes de plantations, participe à la sauvegarde des variétés anciennes d'arbres fruitiers, réalise des aménagements en faveur de la petite faune ordinaire et accompagne les communes dans leurs projets paysagers ou écologiques.

■ Espaces communautaires

En 2022, les espaces verts, propriétés de la Communauté de Communes (zones d'activités, crèches, parcelles agricoles...), ont fait l'objet d'une gestion écologique : fauche tardive, gestion différenciée, jachères fleuries... Des gîtes à faune sont installés et/ou restaurés sur les bâtiments et propriétés non bâties.

■ Accompagnement des communes

La Communauté de Communes joue un rôle de conseiller technique et juridique auprès des communes et réalise un accompagnement sur des opérations concrètes en lien avec la biodiversité.

LES FAITS MARQUANTS

Travaux de génie écologique aux abords de l'embarcadère des écluses de Bazoin à La Ronde (reprofilage des mares).

Plantations d'une haie de 300 m avec l'ACCA sur la commune de Saint-Sauveur d'Aunis.

Plantations de massifs, haies, bosquets, arbres de haut jet sur les Z.A. de Villedoux « *Les Cerisiers* », Saint-Sauveur d'Aunis « *Beaux Vallons* », Marans « *Saint-François* », Ferrières « *Renfermis* » et la Nouvelle Laiterie à Saint-Jean de Liversay.

Reprise de massifs de vivaces sur le pôle enfance de Marans.

Mise en place progressive d'une production interne de plants en vue des aménagements paysagers à venir.

© Mélanie Chaigneau



QUELQUES ACTIONS CONCRÈTES MENÉES EN 2022



Commune de La Ronde
Projet d'aménagement paysager des abords de la salle des fêtes avec le parc naturel régional du Marais poitevin (2^e année).



Communes de Saint-Jean de Liversay et Cram-Chaban
Accompagnement des communes dans la démarche de labellisation villes et villages fleuris.

TRAITEMENT DES DÉCHETS

Aunis Atlantique délègue à Cyclad la collecte, le traitement et la valorisation des déchets produits sur le territoire. Pour financer ce service, c'est le système de la Redevance d'Enlèvement des Ordures Ménagères (REOM) qui s'applique à tous les foyers et professionnels du territoire Aunis Atlantique (quatre factures par an par foyer ou professionnel).

Depuis trois ans, le budget dédié à l'enlèvement et au traitement des déchets est en déficit. 2022 n'échappe pas à ce constat malgré l'augmentation des tarifs. Les dépenses ont augmenté plus fortement que les recettes,

principalement à cause de l'inflation et de l'augmentation de la taxe générale sur les activités polluantes. Le conseil communautaire du 8 décembre 2022 a voté une nouvelle augmentation des tarifs pour l'année 2023.



Dépenses 2022 :
3 047 228 €



Recettes 2022 :
2 894 566 €



© Cyclad

Budget total dépensé lié à la gestion de l'enlèvement des ordures ménagères.

- **2 883 544 € de contributions financières** versées à Cyclad
- **163 684 € d'autres dépenses** (dégrèvements et annulation de factures, personnel et frais divers de gestion)



13 626 foyers facturés
(particuliers et professionnels)



- **55 631 factures** envoyées
- **606 dégrèvements**
- **5866 modifications** de dossiers

Développement durable (2/2)

BILAN DES ACTIONS CONDUITES PAR CYCLAD

Animations et visites



74 animations

➤ **1 398 enfants et 144 adultes sensibilisés**
67 animations dans les écoles et les centres de loisirs

7 visites du centre de tri Altriane :



- **5 visites ouvertes** au grand public ;
- **1 visite avec le centre de loisirs de Marans** (13 enfants et 3 adultes) ;
- **1 visite avec une classe de l'école de Charron** (22 enfants et 4 adultes).

7 animations/formations :

- **2 permanences pour le tri** des biodéchets en déchetterie ;
- **1 animation à l'EHPAD** de Marans ;
- **3 formations** auprès de brigades vertes pour des manifestations ;
- **1 atelier « Espaces verts zéro déchet »** à destination des élus, des agents techniques communaux et communautaires.

Collectes et réapprovisionnement de matériel

Suivi qualité collecte

- **779 bacs emballages** contrôlés, répartis sur 14 communes.
- **122 foyers sensibilisés** aux erreurs de tri, en porte à porte.



Réapprovisionnement en matériel de tri

- **86 dépôts de kits** en mairies.
- **2 permanences** en déchetteries pour l'équipement de kits de tri des biodéchets.

Lancement de la collecte des biodéchets

- **16 présentations** en conseils municipaux (226 élus informés).
- **19 réunions** d'information et d'équipement (988 habitants sensibilisés).
- **89 bornes** déployées.
- **2514 foyers équipés** soit 16 % de taux d'équipement.
- **67 tonnes** de biodéchets collectés.

Engagements des professionnels

- **Prêts de matériel pour manifestations :**
 - 36 événements engagés dans le tri (associations sportives, culturelles, etc.) ;
 - 1680 gobelets prêtés ;
 - 306 bacs livrés.
- **2 partenaires pour le kit à manger (prêt de vaisselle réutilisable) :**
 - Association « Tribal Elek » à Marans ;
 - « Espace Mosaïque » à Courçon.
- **15 commerçants zéro déchet.**
- **3 nouveaux professionnels engagés pour le tri**, réalisation d'un diagnostic déchets et mise en place du tri :
 - Garage « Pneumatic Services » à Marans ;
 - « Les Salaisons des Vallons » à Saint-Sauveur d'Aunis ;
 - Restaurant « Mc Donald's » à Ferrières d'Aunis.
- **4 campings** sensibilisés et équipés pour le tri et la réduction des déchets.



Économie circulaire

- **3 porteurs de projets :**
 - une lauréate des trophées « *Cyclab 2022* » : Audrey Pluchon, design mobilier créé à partir de matières ressourcées issues de déchets professionnels (Courçon) ;
 - deux membres du « *Club Cyclab* » Muco'Live et La Rieuse (Nuaillé d'Aunis).
- **1 point de vente :** l'épicerie « *Comme à la Maison* » à La Ronde commercialise les « *Pépites de l'économie circulaire* » .
- **1 marché de Noël à La Caale** avec quatre membres de la promo « *Cyclab 2022* » .

Actions partenariales

- **Participation au groupe de travail et comité de pilotage du label « La Bulle Verte » .**
- **Participation au 3^e forum de l'économie circulaire.**
La CdC Aunis Atlantique est membre de la commission qui s'est réunie lors du 3^e forum de l'économie circulaire et de la réduction des déchets en octobre 2022.
- **Co-signature du CRTE Aunis Atlantique sur trois thématiques :**
 - la déchetterie de demain ;
 - la valorisation locale des biodéchets et des déchets verts ;
 - la tarification incitative.
- **Participation au Projet Alimentaire Territorial (PAT).**

CYCLAB'BOX espace de réemploi



Une CYCLAB'BOX sur la déchetterie de Marans.

Réparation & réemploi

- **4 partenariats pour le réemploi :** détournement de matière sur les déchetteries de Marans et de Saint-Sauveur d'Aunis.
- **Semaine de la réparation** en partenariat avec la Chambre des Métiers et de l'Artisanat et les intercommunalités du Département.



Synergies atelier Cyclab & acteurs du territoire

- **1 workshop « Mobilités douces »** pour fabriquer des trophées.
- **1 « Éco Réseau »** qui promeut l'écologie industrielle et territoriale soutenue économiquement et animé par l'UC2A.
- **1 partenariat** avec La Caale (création d'événements communs et mises en relation).

Enfance, jeunesse et politiques sportive & culturelle

© Mélanie Chaigneau



PROGRAMMATION CULTURELLE



5 097
spectateurs



25
spectacles



70
représentations

PETITE ENFANCE



175 familles
reçues au Point Info



212 enfants
accueillis sur les

4 crèches multi-accueils

2 relais petite enfance :

- 1 392 enfants accueillis
- 496 animations organisées

POLITIQUE ÉDUCATIVE LOCALE



Lauréats
« La bulle verte »



Signature de la Convention
Territoriale Globale (CTG)

POLITIQUE SPORTIVE

+ de **300 enfants**
accueillis à la base de voile 

Des séances sportives
pour plus de **1480 élèves**

Pass'sports vacances

- 2 séjours
- 4 stages sportifs
- 1 activité baby'sport

Politique éducative locale



LE RÉSEAU DES DIRECTEURS D'ACCUEILS DE LOISIRS

En octobre 2022, les directeurs d'accueils de loisirs accompagnés de leurs responsables et élus ont participé à la première réunion du réseau imaginée lors des réunions qui ont permis l'élaboration du plan d'action de la CTG. La compétence des accueils de loisirs est portée par les communes et l'objectif de ce réseau est de venir soutenir leurs actions, permettre l'échange de pratiques et la mise en place de projets communs à l'échelle du territoire Aunis Atlantique.

Ce réseau est co-animé avec les agents de conseils et de développement de la CAF et la chargée de coopération territoriale CTG.



27 participants

ont ainsi posé les jalons de ce projet de réseau novateur et ambitieux et établi le souhait de se réunir une fois par trimestre

SÉMINAIRE ANNUEL DE LA CTG

En novembre 2022, 70 acteurs du territoire en lien avec la population se sont réunis pour échanger et participer aux ateliers organisés lors du premier séminaire de la CTG. Après un temps d'échanges entre les participants pour faire connaissance et découvrir les missions de chacun, le séminaire a mis à l'honneur les premiers lauréats du label « La bulle verte ».

Quatre structures d'accueil de la petite enfance, enfance et jeunesse ont été récompensées pour leurs pratiques écoresponsables avec l'obtention du premier niveau du label. Une belle promesse pour le multi-accueil de Saint-Jean de Liversay et les accueils de loisirs de Saint-Jean de Liversay, Andilly-les-Marais et Saint-Sauveur d'Aunis.

L'après-midi s'est clôturé par un temps de travail et de réflexion en groupes sur différentes thématiques clés en lien avec le territoire :

- les étapes clés de la vie d'un enfant ;
- la mobilité ;
- l'offre culturelle ;
- l'accueil des nouveaux habitants.



Petite enfance (1/2)

ACTIVITÉ DU POINT INFO

Le Point Info est un guichet unique pour répondre à la demande des parents recherchant un mode d'accueil pour les 0/6 ans.

Les familles n'ayant pas pu bénéficier d'une place en multi-accueil à la rentrée ont été orientées vers les relais petite enfance. Celles n'ayant pas directement pris contact avec les RPE ont été recontactées par les professionnels afin de s'assurer qu'elles aient pu bénéficier d'un mode d'accueil.



RDV Point Info © Mélanie Chaigneau



175 familles reçues sur les deux antennes

contre 207 en 2021
Ferrières d'Aunis
et Andilly-les-Marais



46 places disponibles à la rentrée 2022



Multi-accueil Andilly-les-Marais	14 places
Multi-accueil Ferrières d'Aunis	12 places
Multi-accueil Saint-Jean de Liversay	11 places
Multi-accueil Marans	9 places

160 rendez-vous ont débouché sur une pré-inscription dans les multi-accueils du territoire

Nombre de places disponibles sur le nombre de places existantes en septembre :

Total de places disponibles sur le total de places existantes

	Accueil collectif : multi-accueils		Accueil individuel : assistants maternels		Total de places disponibles sur le total de places existantes	
2022	43 sur 73	59 %	121 sur 849	14 %	165 sur 924	18 %
2021	34 sur 73	46,5 %	144 sur 874	16 %	178 sur 947	19 %
2020	39 sur 73	53 %	182 sur 834	22 %	221 sur 907	25 %

L'accueil d'urgence



Demandes d'accueil d'urgence : **28 individuels 5 collectifs**

- Multi-accueil Andilly-les-Marais : **1 place**
- Multi-accueil Saint-Jean de Liversay : **1 place**
- Multi-accueil Marans : **3 places**

FRÉQUENTATION DES MULTI-ACCUEILS

	ANDILLY-LES-MARAIS	FERRIÈRES-D'AUNIS	SAINTE-JEAN-DE-LIVERSAY	MARANS
Nombre de places agréées	20 places	20 places	20 places	15 places
Capacité maximale d'accueil en heures	50 066 h	50 066 h	48 165 h	24 596 h
Nombre d'heures facturées aux familles	37 552 h	36 166 h	35 478 h	22 735 h
Taux d'occupation annuel (sur les heures facturées)	75,00 %	72,24 %	73,66 %	72,21 %
Participation des familles	73 026 €	58 320 €	60 223 €	36 154 €
Tarif moyen de la structure	1,94 €	1,61 €	1,70 €	1,47 €
Nombre d'enfants inscrits sur la structure	60	57	59	36
Nombre d'enfants inscrits selon l'accueil	53 réguliers, 9 occasionnels, 1 urgence	51 réguliers, 6 occasionnels, 0 urgence	44 réguliers, 14 occasionnels, 1 urgence	30 réguliers, 3 occasionnels, 3 urgences
Nombre d'enfants inscrits sur le SPE 2022	212			

Petite enfance (2/2)

FREQUENTATION DES RELAIS PETITE ENFANCE (RPE)

229 assistants maternels en activité



105 • RPE « La Capucine »
124 • RPE « Graines d'Aunis »



© Mélanie Chaigneau

Nombre total d'animations



243 • RPE « La Capucine »
253 • RPE « Graines d'Aunis »

Nombre total d'enfants accueillis



639 • RPE « La Capucine »
753 • RPE « Graines d'Aunis »

Nombre total d'assistants maternels accueillis



63 • RPE « La Capucine »
72 • RPE « Graines d'Aunis »

Nombre de rendez-vous Relais auprès des familles et assistants maternels



138 • RPE « La Capucine »
197 • RPE « Graines d'Aunis »

PROJETS PÉDAGOGIQUES, ACTIVITÉS ET ANIMATIONS

Projet AVIP = À Vocation Insertion Professionnelle

Le service petite enfance a entamé une réflexion sur l'accueil des enfants dont les parents sont en situation de réinsertion professionnelle. Les deux rencontres organisées avec les partenaires locaux (Centres sociaux,

Pôle emploi, Super U, Secours catholique, CAF, Département, CIAS, Réseau violence conjugale...) ont permis d'identifier cinq familles en réinsertion professionnelle pour apporter une attention particulière à leurs demandes.

Semaine Nationale de la Petite Enfance

Dans le cadre de la semaine nationale de la petite enfance, les équipes se sont mobilisées en proposant un programme d'animations sur le thème des « retrouvailles » dans les deux relais petite enfance et au sein des multi-accueil.

RPE « Graines d'Aunis »

5 matinées d'animation.
39 assistants maternels.
132 enfants.

RPE « La Capucine »

9 familles.
29 assistants maternels.
95 enfants.

MULTI-ACCUEILS

Évènements des Relais Petite Enfance (RPE)

Portes ouvertes

Pour la deuxième année, les RPE ont ouvert leurs portes aux familles et aux assistants maternels afin de leur faire découvrir la structure, rencontrer les professionnels et partager un temps convivial.

RPE « La Capucine »

9 assistants maternels, 15 familles, 29 enfants,
1 professionnelle et 1 intervenant.

RPE « Graines d'Aunis »

8 assistants maternels, 55 familles, 68 enfants,
2 professionnelles et 3 intervenants.

Formations des assistants maternels

Les relais accompagnent les assistants maternels dans leurs parcours professionnels en leur permettant d'accéder à des formations organisées par l'IFP Atlantique situé à Périgny.



57 départs en formation

Formation Handicap

16 professionnelles du service petite enfance ont été formées sur deux jours pour l'accueil d'enfants porteurs de handicap. Les quatre sont équipés et adaptés pour l'accueil de tous les enfants.

Fête de fin d'année

Le spectacle « La chasse à l'ours » co-construit par 7 assistants maternels du territoire a été présenté lors de la fête du relais le 17 juin devant 24 familles, 13 assistants maternels et 27 enfants.

7 thématiques différentes : sauveteur secourisme au travail, langues des signes, prévenir les situations difficiles avec l'enfant et sa famille, comprendre et mieux accompagner les nouvelles connaissances sur le cerveau, les stéréotypes de genre pour renforcer l'égalité filles/garçons et l'enfant porteur de handicap.

Politique de développement culturel

PROGRAMMATION CULTURELLE



© CdC Aunis Atlantique



La programmation culturelle d'Aunis Atlantique est organisée avec le soutien financier de la Région Nouvelle-Aquitaine et du Conseil Départemental de Charente-Maritime.

Après deux années d'incertitude suite à la crise sanitaire, les élus, les agents de la collectivité et les partenaires associatifs se sont mobilisés pour proposer aux habitants une année riche et variée en spectacles, visites insolites, rencontres, ateliers de pratiques artistiques, expositions...

La Communauté de Communes a réaffirmé sa volonté d'ouverture et d'accessibilité à tous, avec un programme de sorties et de rencontres entièrement gratuit.

La programmation culturelle a invité tous les habitants d'Aunis Atlantique à découvrir

leur environnement autrement, à travers des propositions en salle, sur les places de nos villages, dans la forêt, mais aussi au plus près des lieux de vie comme les crèches, les EHPADS ou encore les bibliothèques.

L'objectif ? retrouver la population, sur les 20 communes d'Aunis Atlantique, pour construire, inventer et partager des moments de vie et d'évasion grâce aux artistes !

Visites insolites, festival « Une nuit à la Briqueterie » labellisé par le Département de la Charente-Maritime, spectacles jeune public, création d'une œuvre collective avec Fred

Martin - artiste plasticien, temps fort autour de la différence, spectacles et concerts dans les EHPADS et résidences autonomie, rencontres et témoignages avec les anciens pour la construction de l'exposition « Mémoires de Laiterie », actions éducatives, culturelles et musicales avec les écoles et centres de loisirs, expositions, rencontres avec les artistes, médiation, fête de la BD, journée du Polar... il y en a eu pour tous les goûts et tous les âges !



© CdC Aunis Atlantique



© CdC Aunis Atlantique



© CdC Aunis Atlantique

Politique sportive

INTERVENTION SUR LE TEMPS SCOLAIRE

Cette année encore, la Communauté de Communes, dans le cadre de sa politique sportive, s'est investie pour proposer aux écoles des interventions sportives.

En effet, elle a mis à disposition trois éducateurs sportifs et une animatrice spécialisée en éducation à l'environnement pour des interventions durant l'année scolaire à partir de la rentrée de septembre 2021.



© CdC Aunis Atlantique

■ Bilan des interventions :

Sur les cycles sportifs dans les écoles :



Intervention dans **18 écoles**
soit **61 classes**

1 481 élèves sur les cycles CM1 et CM2

Activité vélo proposée aux cycles 3 après concertation avec l'inspection académique et dans le cadre des apprentissages « savoir rouler »

Sur la voile scolaire :

Accueil des scolaires à la base de voile intercommunale à Marans.



10 écoles accueillies
soit **300 enfants**

Sur l'éducation à l'environnement :

Avec l'arrivée dans l'équipe d'Emma Bezot-Maillard au premier trimestre 2022, des interventions orientées éducation à l'environnement ont pu être proposées à différentes écoles du territoire, soit sous forme de projets ou d'interventions scolaires.

INTERVENTION SUR LE TEMPS PERI ET EXTRA SCOLAIRE



© CdC Aunis Atlantique

■ Pass'sports vacances 2022

Les séjours

Deux séjours pour les 11/16 ans :

- 9^e séjour ski : 30 jeunes (séjour en effectif réduit avec l'obligation du pass vaccinal) ;
- 8^e séjour surf : 24 jeunes (séjour complet).

Les stages sportifs

Quatre stages pour les 8/16 ans.

Printemps :

- une semaine équitation et gymnastique : 24 jeunes.

Été :

Deux semaines d'ouverture :

- une semaine ski nautique, water games : 24 jeunes ;
- une semaine voile/paddle/nature : 24 jeunes.

Tous les stages ont été complets.



© CdC Aunis Atlantique

■ Baby Pass'sports 2022

Des activités d'éveil sportif chaque mercredi pendant l'année scolaire pour les 3/6 ans.

Une augmentation de la fréquentation du Baby Pass'sport qui se traduit par la répartition des enfants en deux groupes suivant l'âge :

- un groupe de 3/4 ans (PS et MS) de 14h à 15h : 16 enfants ;
- un groupe de 5/6 ans (GS et CP) de 15h à 16h : 20 enfants.



36 enfants accueillis
sur l'année

Solidarité & vies sociale et associative

© Cdc Aunis Atlantique



AIDE NUMÉRIQUE



242 accompagnements
individuels

95 demandes d'aide ponctuelle



19 ateliers collectifs

SOUTIEN AUX ASSOCIATIONS

1 200 visiteurs
au forum des associations



579 098 €
de subventions
versées en 2022

SOLIDARITÉ, SANTÉ ET VIE SOCIALE

**Poursuite
des actions du CLS**

Solidarité, santé, vies sociale et associative (1/2)

CONTRAT LOCAL DE SANTÉ (CLS) ET CONSEIL EN SANTÉ MENTALE

Focus sur les actions menées en 2022 :

AXE 1 - Promouvoir la santé sur le territoire et favoriser la prévention pour améliorer durablement la santé des habitants

Le CLS a pour ambition de favoriser l'activité physique adaptée et de développer son offre. Sur la fin d'année, le dispositif de prescription d'exercice physique pour la santé issu de la stratégie régionale sport/santé/bien-être Nouvelle-Aquitaine a proposé le programme « Passerelle » durant six mois à compter de septembre. Un groupe de 10 patients inactifs ou porteurs de maladies chroniques a été constitué par les infirmières Asalée du territoire.

Deux créneaux par semaine ont été proposés avec pour objectif une modification durable du comportement et une pérennisation d'une pratique régulière. Une deuxième session du projet mené par l'reps 17, en partenariat avec les infirmières Asalée a eu lieu sur le premier trimestre 2022 afin de promouvoir l'accompagnement des adhérents du centre socio-culturel « Espace Mosaïque » vers l'arrêt du tabac.



© Mélanie Chaigneau

AXE 2 - Accompagner le vieillissement et la perte d'autonomie

Projet de tournée continue dans les EHPADS avec pour objectif : la culture pour retrouver du lien social. Le 14 octobre, la Communauté de Communes, le CIAS, la ville de Marans, le centre socio-culturel « Les Pictons », la bibliothèque et les associations se sont associés

pour proposer un tout nouveau temps fort autour de la différence. À travers des spectacles, des ateliers, des rencontres sportives ou encore autour d'un film, les acteurs mobilisés ont souhaité parler du handicap. Le CLS a profité de cet évènement pour mettre

en lumière le statut d'aidant avec l'organisation d'un ciné-débat et la projection du film Chamboulout. L'objectif étant de découvrir la place essentielle des aidants, leur quotidien mais aussi leurs difficultés.

AXE 3 - Promouvoir la santé mentale, lutter contre la souffrance psychosociale et les addictions

La troupe du théâtre forum s'est produite à deux reprises en 2022 pour aborder la thématique de la santé mentale avec les partenaires historiques du collectif santé mentale : le service social départemental, la Mission Locale, le centre socio-culturel « Les Pictons », le centre socio-culturel « Espace Mosaïque » ainsi que des bénévoles impliqués au sein des centres sociaux. La première représentation a eu lieu en début d'année auprès de la délégation territoriale de La Rochelle et la seconde, tout public, s'est déroulée en octobre dans le cadre de la semaine d'information sur la santé mentale

à la gare aux Lapins à Ferrières d'Aunis. Un projet autour du sexisme numérique a vu le jour sur le dernier trimestre 2022.

Le CLS, le réseau de lutte contre les violences conjugales et intrafamiliales, le centre socio-culturel « Les Pictons » et de nombreux partenaires du territoire se sont fortement impliqués tout au long des différentes actions :

- réalisation d'un court métrage sur l'égalité fille-garçon par les collégiens de Maurice Calmel pendant les vacances de la Toussaint;

- intervention de « Log.in », prévention sur la citoyenneté numérique pour six classes de 5^e en novembre;
- événement grand public sur le sexisme numérique le 26 novembre. Au programme : court-métrage, mini conférence sur les représentations sexistes et l'utilisation des écrans par « Log.in » prévention, ateliers interactifs « Être parents à l'ère du numérique » et ateliers animés par les petits débrouillards et le centre socio-culturel « Les Pictons » autour des jeux vidéo.

AXE 4 - Améliorer le cadre de vie, en agissant sur les déterminants de la santé environnementale

Le CLS s'est fortement impliqué dans la mise en place du label « La Bulle verte » dédié aux structures petite enfance, enfance et jeunesse du territoire. Ce label valorisant les pratiques écoresponsables des structures d'accueil fait suite à la formation des professionnels de la petite enfance sur les perturbateurs endocriniens et le recyclage ainsi qu'à la représentation de la pièce de théâtre « Les Parent'èses ».

AXE 5 - Maintenir l'offre de soins existante et encourager l'innovation pour mieux répondre aux besoins de la population

Un partenariat est engagé avec le groupe hospitalier de La Rochelle, notamment avec le service santé publique via leur bus itinérant « Santé En Mouvement (SEM) ». Il s'agit d'un véritable outil « d'allers vers ». L'équipe compte un médecin, une infirmière et une sage-femme. Trois thématiques sont abordées via ce bus :

1. La santé sexuelle/vie affective : problème de genre, comportements psycho-sociaux, violences faites aux femmes, addictions. Dépistage autour de la santé sexuelle (VIH, IST...), contraception...

2. La vaccination à destination de tout public : périnatalité, professionnels de certaines entreprises...
3. La sensibilisation/information autour du dépistage organisé du cancer : côlon, sein, col de l'utérus. Apprendre avec le buste d'autopalpation.

Présence du bus itinérant :

- En octobre, sur le marché de Courçon dans le cadre d'Octobre rose.
- En novembre, sur la place à proximité du centre socio-culturel « Les Pictons » à Marans dans le cadre de Novembre bleu.

AIDE NUMÉRIQUE



© Mélanie Chaigneau

En 2022, les conseillers numériques France Service ont débuté l'accompagnement des usagers vers l'autonomie dans leur utilisation des outils informatiques par le biais de permanences et de soirées à thèmes.

Permanences dans 13 communes d'Aunis Atlantique :

- chaque semaine à Saint-Jean de Liversay et Angliers ;
- une semaine sur deux à Benon, Cram-Chaban, La Grève-sur-Mignon, La Laigne, Ferrières d'Aunis, Nuailé d'Aunis, La Ronde, Saint-Sauveur d'Aunis, Taugon et Le Gué-d'Alleré.

Les 7 thématiques les plus abordées avec les usagers lors des permanences :

La prise en main du matériel :

- savoir se repérer entre les applications/logiciels ;
- installer des applications/logiciels ;
- mettre à jour les systèmes d'exploitation/applications/logiciels.

Culture numérique :

- vocabulaire ;
- réglementations.

Gestion des contenus numériques :

- créer, organiser, envoyer ses contenus.

Naviguer sur Internet.

Démarches en ligne :

- démarches administratives, majoritairement sur le site de l'Agence Nationale des Titres Sécurisés (pré-demandes de passeport/CNI, carte grise, permis de conduire) ;
- démarches sur des sites de réservation comme Airbnb ou Aritel.

Gestion de courriels.

Sécuriser un équipement :

- mots de passe ;
- antivirus.

Les soirées thématiques organisées :

- repérer les arnaques sur Internet ;
- présentation des réseaux sociaux (Facebook, Twitter, Instagram, TikTok) ;
- utiliser au mieux son smartphone ;
- se déplacer grâce au numérique ;
- gérer ses mots de passe et ses données personnelles sur Internet ;
- quand Internet permet d'économiser (bons plans pour un meilleur pouvoir d'achat) ;
- ateliers deux fois par mois, à La Caale à Marans.



19 ateliers collectifs



> réunissant **55 participants**

50%

des accompagnements ont été réalisés auprès d'un public âgé de **60 ans et plus**



Plus de **50%** des rendez-vous ont duré **une heure ou plus**



Au total en 2022 :

392 accompagnements



242 accompagnements individuels
95 demandes ponctuelles

PÔLE SOCIAL ET SOLIDAIRE & RECYCLERIE

Les travaux de rénovation de l'ancienne laiterie coopérative de Saint Jean de Liversay ont avancé en 2022. Trois comités de pilotage ont été organisés cette même année pour préparer l'ouverture de la Nouvelle Laiterie. L'identité visuelle du futur tiers lieu solidaire a été travaillée avec une équipe de graphistes. Plusieurs événements permettant « d'activer » le passé historique de l'ancienne laiterie coopérative et d'échanger sur le nouveau projet ont été conduits en 2022 :

- 20 mai, conférence de Pascale Moisdon : le patrimoine de l'après-Phylloxéra en Aunis, alliance de l'agriculture de l'industrie et de la solidarité.
- 4 septembre : visite artistique avec la SCOP ATEMPORELLE.

Suite à la fermeture de « La Chinetterie » portée par l'Espace Mosaïque à la fin de l'année 2021, un appel à projet a été lancé afin de trouver un nouveau porteur de projet gestionnaire de la recyclerie prévue au sein de la Nouvelle

Laiterie. Par ailleurs, le groupe de travail du CIAS concernant l'épicerie solidaire s'est réuni à plusieurs reprises pour avancer sur le projet. La réception du bâtiment rénové est prévue en octobre 2024 pour une ouverture progressive des différentes activités avant la fin de l'année 2023.



Laiterie © Aunis Atlantique

LOGEMENTS D'URGENCE

Le Centre Intercommunal d'Action Sociale (CIAS) gère deux logements d'urgence pour toute personne résidant sur le territoire d'Aunis Atlantique qui se retrouve sans solution d'hébergement, dont un dédié aux personnes victimes de violences conjugales ou intrafamiliales.



19 personnes accueillies dont **huit personnes** victimes de violences conjugales

La durée d'accueil est de **15 jours renouvelable**

> Principal prescripteur : **Délégation territoriale.**



Taux d'occupation des logements :



n°1

68%

n°2

85%

Solidarité, santé, vies sociale et associative (2/2)

MUTUELLE DE TERRITOIRE

26 personnes ont été reçues par l'association Actiom, lors de permanences organisées au sein des communes d'Aunis Atlantique. Ces rendez-vous individuels proposés aux habitants leurs permettent d'adhérer à une complémentaire santé adaptée à leurs besoins et leur budget après étude de leur situation.



OPÉRATION BOÎTES DE NOËL

La Communauté de Communes, via son Centre Intercommunal d'Action Sociale, a de nouveau été le relai de l'action « Les boîtes de Noël solidaires » en faveur des plus démunis. Les 544 boîtes collectées ont été distribuées auprès des bénéficiaires des deux centres de distribution des « Restos du Cœur » de Marans et Luché ainsi que de « Solidarité Courçon » et « Solidarité Pays Marandais ». La générosité des donateurs a permis d'offrir les boîtes de Noël restantes aux personnes isolées de plusieurs communes d'Aunis Atlantique.



544 boîtes

collectées

contre 367 en 2021

Collectes organisées dans
19 communes sur 20



Participation de **5 écoles, 2 centres socio-culturels, 1 résidence autonomie, 1 groupe automobile.**

Soutien aux associations (1/2)

FORUM DES ASSOCIATIONS

La Communauté de Communes soutient les associations dans leurs actions, leurs activités sportives ou de loisirs, leurs événements... Elle leur met à disposition des équipements sportifs comme les gymnases et la base de voile intercommunale. Elle leur prête des minibus pour leurs sorties ou compétitions ou encore du matériel pour leurs manifestations.

Pour assurer la pérennité de leurs activités, elle attribue sur dossier une aide financière. Chaque année, la collectivité organise un grand forum des associations pour leur permettre de présenter aux habitants leurs activités sous forme de stands et de démonstrations. Un annuaire numérique des associations locales est également disponible sur le site Internet aunisatlantique.fr.



© CdC Aunis Atlantique



© CdC Aunis Atlantique



© CdC Aunis Atlantique

L'édition 2022 du forum des associations s'est tenue le samedi 3 septembre de 10h à 17h à la salle polyvalente de Marans.



+ de 2 000 visiteurs

68 associations présentes

Démonstrations :

18 à horaire fixe **12** en continu sur la journée

SUBVENTIONS AUX ASSOCIATIONS

579 098 €
de subventions versées

SOCIAL

■ « Espace Mosaïque » Courçon

Tronc commun	29 300 €
LAEP - Pomme de Reinette	1 000 €
LAEP - Emotimome	1 000 €
CLAS Collège	1 000 €
REAAP - Au fil de la famille	4 810 €
ACM	1 137 €
Soutien ACM Accueil jeunesse	10 000 €
Culture - Fanfare La Cliek	800 €
Pôle emploi	18 000 €
Famille développement local	13 700 €
Adultes lien social	7 000 €
Loyer Chinetterie	8 003 €
Loyer Courçon	7 830 €
Accompagnement projet social	3 000 €
Action Mobilité	3 000 €
SOUS TOTAL	109 580 €

■ Centre social « Les Pictons »

Tronc commun	38 000 €
LAEP La petite tribu	4 000 €
CLAS Collège	1 000 €
REAAP - sortie + espace famille	2 000 €
Accompagnement projet social	3 000 €
ACM	12 362 €
Soutien ACM Accueil jeunesse	30 000 €
Information Jeunesse	20 000 €
Espace ressource multimédia	15 000 €
Permanences	5 150 €
Loisirs et culture	1 500 €
Réseau de lutte contre les violences	4 600 €
Prévention jeunesse poste	8 000 €
Prévention jeunesse actions	5 000 €
Actions santé	1 500 €
Maison France services itinérante	13 770 €
SOUS TOTAL	164 882 €

■ Action sociale/aide aux personnes

ADIL	2 113 €
ADMR Courçon (aide au loyer)	6 000 €
ADMR Marans (aide au loyer/fonctionnement)	6 000 €
Mission Locale	30 188 €
Restos du cœur	1 500 €
Secours catholique Marans/Saint-Jean de Liversay	2 500 €
Secours catholique Marans/Saint-Jean de Liversay sur factures	291,10 €
Solidarité Courçon	6 600 €
Solidarité Pays Marandais	5 400 €
Solidarité Pays Marandais sur factures	879,40 €
Solidarité paysans	500 €
UDAF ERPE	960 €
UDAF - Médiation familiale	1 500 €
ALTEA CABESTAN - ISG	8 500 €
SOUS-TOTAL	71 261 €

TOTAL ACCORDÉ



345 723 €



Grande braderie du Secours catholique © Mélanie Chaigneau

Soutien aux associations (2/2)



PETITE ENFANCE - ENFANCE - JEUNESSE

Collège Courçon - Jean Monnet	8 520 €
Collège Marans - Maurice Calmel	5 360 €
ACM Nuaillé d'Aunis (municipal)	1 021 €
ACM Angliers	3 650 €
ACM Courçon CLC (Club Loisirs Courçonnais)	10 295 €
ACM AFR Saint-Sauveur d'Aunis	4 408 €
ACM Andilly-les-Marais	4 759 €

TOTAL ACCORDÉ



38 013 €



CULTURE

Ludothèque CLES des Champs - les 20 ans	700 €
Ludothèque CLES des Champs - itinérance	34 395 €
École de musique Accord Parfait	16 000 €
École de musique Point d'Orgue	35 000 €
Aunis en livres - soirée « Un livre, un film »	600 €
Aunis en livres - « Courçon remet le son »	1 000 €
Compagnie Les Mots d'Images/Le Marais Rouleau	6 017 €
Compagnie Midi à l'Ouest - Saint-Sauveur d'Aunis	3 000 €
Compagnie Voix d'Aunis - Courçon	4 400 €
Coloquintes Spectaculaires	1 500 €
Didgerid'West - Le Gué-d'Alleré	4 000 €
PEP'S Promouvoir Ensemble pour Saint-Sauveur d'Aunis	500 €
Union musicale de Marans	20 000 €
Comité des fêtes de Charron - « Moul'stock »	4 000 €
La Pluie qui chante	1 500 €
Compagnie Terre Sauvage	1 500 €
L'Horizon fait le mur	1 000 €
Arpège	500 €

TOTAL ACCORDÉ



135 612 €



DIVERS

Les Ailes de la vie	800 €
---------------------	-------

TOTAL ACCORDÉ



800 €



SPORT

Association Sportive Andilly-les-Marais	4 500 €
ALTT Amicale Laique Tennis de Table Marans/Courçon	1 000 €
Amicale du Rugby de Marans	4 000 €
Aunis Atlantique Patinage	1 000 €
ACAS Andilly-les-Marais - course APOGEB boucle	2 600 €
ACAS Andilly-les-Marais - Tour de la Communauté de Communes 10 juillet 2022	1 650 €
Comité des fêtes de Charron - Défi du Marais	1 000 €
CLES de Courçon - Self Défense	1 000 €
Courçon Handball	2 900 €
Éveil Marans - Gym sportive	1 000 €
FC Nord 17	8 000 €
FC2C	10 000 €
Club canin 17	1 500 €
Judo Charron	1 000 €
Les Sauterelles	800 €

TOTAL ACCORDÉ



41 950 €



DÉVELOPPEMENT ÉCONOMIQUE

Club d'entreprises - UC2A	4 000 €
Muco'live 17	6 000 €

TOTAL ACCORDÉ



10 000 €



COMMUNICATION

Aunis TV	6 000 €
----------	---------

TOTAL ACCORDÉ



6 000 €



TOURISME PATRIMOINE

Transhumance de la Vallée du Curé	500 €
Association intercommunale du Vieux Tape Cul	500 €

TOTAL ACCORDÉ



1 000 €

Conception et réalisation : Communauté de Communes Aunis Atlantique.

Conception graphique : thefrogjump.fr

Impression : Document concept

© Crédit photo de couverture : CdC Aunis Atlantique



Communauté de Communes Aunis Atlantique

200, rue de la Juillerie - CS 10042 - 17170 FERRIÈRES-D'AUNIS

Tél. : + 33 (0)5 46 68 92 93 • contact@aunisatlantique.fr

www.aunisatlantique.fr

