

ÉNERGIES positives

Le magazine des habitants d'Aunis Atlantique

#39
JANVIER 2026

Communauté
de Communes
Aunis
Atlantique

Dossier

LA BRIQUETERIE : PASSÉ, PRÉSENT, FUTUR

06 | Actualités

Découvrez Ariane,
la navette d'Aunis Atlantique

22 | Focus sur

Comment sont élus vos représentants
à la Communauté de Communes ?





04



08



18



11-16



17



20

SOMMAIRE

04-05 **RÉTROSPECTIVE 2025**

06-10 **ACTUALITÉS**

Aunis Atlantique facilite vos déplacements du quotidien
Besoin d'aide pour vos travaux ?
Un système d'endiguement pour se protéger durablement contre les inondations

11-16 **DOSSIER**
La Briqueterie : passé, présent, futur

17 **PORTRAIT**
Émilie JOURDAIN
Le jeu pour développer le « je »

18-19 **INITIATIVES**
L'Économie Social et Solidaire : une autre manière d'entreprendre

20-23 **FOCUS SUR**
Maraisilience : un programme pour l'avenir du Marais poitevin
Comment sont élus vos représentants à la Communauté de Communes ?

SUIVEZ-NOUS SUR



ÉNERGIES POSITIVES N°35
JANVIER 2025

Communauté de Communes
Aunis Atlantique
200 rue de la Juillerie
CS 10042, 17170 FERRIÈRES
Tél. 05 46 68 92 93
contact@aunisatlantique.fr

Directeur de la publication :
Jean-Pierre Servant, Président
Service communication : Juliette Grinard,
Mathilde Charrier

Photos : Communauté de Communes,
Mélanie Chaigneau, Elsa Girault,
Alexandre Lamoureux, Krysalid - PNR
Marais poitevin, Pascal TV.

Illustration couverture :
©Mélanie Chaigneau

Conception graphique : Instant Urbain

Cet imprimé est certifié PEFC 10-31-1240
par L'imprimerie Rochelaise
Tirage : 14 300 exemplaires.

www.aunisatlantique.fr



**Jean-Pierre
Servant**

Président de la
Communauté de Communes
Aunis Atlantique

« Je souhaite remercier
chaleureusement tous
les acteurs locaux qui
s'engagent chaque
jour pour faire vivre
notre territoire »

ÉDITO

« En ce début d'année 2026, je m'adresse à vous pour la dernière fois dans les pages de ce journal. Après deux mandats à la présidence d'Aunis Atlantique, j'ai choisi de ne pas me représenter aux prochaines élections de mars 2026. J'ai eu beaucoup de plaisir à œuvrer à l'échelle intercommunale, mais je considère qu'il est temps de laisser la place à de nouvelles énergies pour poursuivre ce chemin commun.

Depuis 2014, année de création de notre Communauté de Communes, j'ai porté une vision fondée sur la coopération, la mutualisation et la solidarité entre nos communes. Ces principes ont guidé chacune de nos décisions pour bâtir un développement organisé, équilibré et garant de l'efficacité des politiques publiques, convaincu que c'est en unissant nos forces que nous pouvons répondre aux défis d'aujourd'hui et de demain.

En mars prochain, vous élirez vos représentants municipaux mais aussi communautaires. L'intercommunalité peut sembler parfois éloignée des préoccupations quotidiennes, mais j'ai la conviction qu'elle est un échelon essentiel. Elle agit pour l'aménagement du territoire, la transition écologique, la mobilité, les équipements structurants, et constitue un espace de solidarité essentiel entre nos communes.

Ma priorité a toujours été de renforcer cette solidarité et d'anticiper les enjeux qui dessinent notre avenir. Ce mandat a été marqué par des choix structurants : l'adoption du Plan Local d'Urbanisme intercommunal, d'une stratégie ambitieuse pour développer les mobilités du quotidien, ou encore pour protéger nos populations face aux risques d'inondation. Nous avons aussi traversé des épreuves, comme le séisme de juin 2023 qui a durement frappé nos plus petites communes. Ces événements nous rappellent combien il est essentiel d'adapter nos modes d'action et d'imaginer collectivement l'avenir de notre territoire. Cette vision prospective est indispensable pour engager les transitions qui garantiront, demain, notre qualité de vie.

Je souhaite remercier chaleureusement tous les acteurs locaux qui s'engagent chaque jour pour faire vivre notre territoire. Je vous remercie également pour la confiance que vous m'avez accordée depuis 2014.

Je vous invite à découvrir dans ce numéro les projets qui se poursuivent et les perspectives qui s'ouvrent. Pour ma part, je vous adresse à toutes et à tous mes vœux les plus sincères : que 2026 soit une année de santé, de bonheur et de réussite pour chacun d'entre vous.



10/01/2025

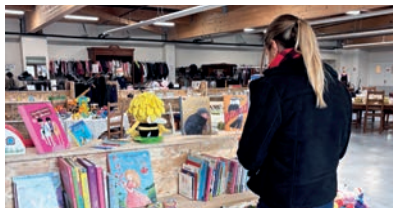
DÉFI FOYERS À ALIMENTATION POSITIVE

Dans le cadre du Projet Alimentaire de Territoire La Rochelle - Aunis - Ré, 10 familles d'Aunis Atlantique se sont lancées dans le défi Foyers À Alimentation Positive (FAAP) pendant 6 mois. L'objectif ? Manger plus local, sain, bio, durable et gourmand, tout en maîtrisant son budget !

À travers plusieurs animations et ateliers, les familles ont pu découvrir des astuces, tester de nouvelles recettes, et explorer une alimentation durable et savoureuse.

01/02/2025

Ouverture de la recyclerie à la Nouvelle Laiterie



La Communauté de Communes poursuit le développement de son pôle social et solidaire, La Nouvelle Laiterie, avec l'ouverture en février dernier de la recyclerie Chic ! On recycle. Cet espace de 250m², dédié au réemploi, accueille les habitants les mercredis et samedis pour déposer leurs dons et chiner une large sélection d'objets de seconde main à petits prix.

01/03/2025

COLLECTE DES DÉCHETS VERTS

Dans le cadre de l'expérimentation conduite pour traiter le plus localement possible les déchets verts, en partenariat avec le service public de gestion des déchets Cyclad, une deuxième Végé'tri a ouvert ses portes à La Ronde. Ce deuxième point de collecte dédié aux déchets verts accueille les habitants tous les samedis de 9h à 12h.



12/04/2025

Parcours Explorama



La Communauté de Communes a lancé un nouveau jeu de piste ludique et familial dans la forêt de Benon. Cette balade interactive de 5 km, accessible via l'application Explorama sur téléphone, permet de découvrir l'histoire, la biodiversité et la gestion durable de la forêt à travers un parcours d'environ deux heures. Une manière originale d'explorer ce site en famille ou entre amis.

19/05/2025

CAMION LOCAL D'ACCÈS AUX SOINS

Depuis le mois de mai, le Camion Local d'Accès aux Soins, porté par la Communauté Professionnelle Territoriale de Santé (CPTS) Aunis Nord, sillonne le territoire pour améliorer l'accès à la santé dans les communes où l'offre médicale est limitée. Ce dispositif itinérant propose des consultations essentielles, des actions de prévention et des dépistages, grâce à deux espaces équipés pour accueillir médecins, spécialistes et professionnels de santé.



06/07/2024

Ciné-concert

Dans le cadre de la programmation culturelle d'Aunis Atlantique, le ciné-concert *Les Passagers du Marais* a plongé le public au cœur du Marais poitevin. Portées par la musique jouée en direct par Pascal Ducourtieux, les images d'archives du Fonds Audiovisuel de Recherche et de l'Institut National de l'Audiovisuel ont révélé le quotidien, les métiers et les paysages d'autrefois. La soirée, ouverte par une balade sur l'eau et un apéritif du terroir, a réuni une cinquantaine de participants.

15&16|06|2025

SALON DU LIVRE



Le dernier Salon du Livre jeune public, qui s'est tenu les 15 et 16 juin sur le thème du voyage, a été un véritable succès, accueillant plus de 1200 visiteurs passionnés de littérature jeunesse. Les rencontres avec des auteurs de renom tels qu'Édouard Manceau, Kotimi ou encore Pierre Bertrand, le papa de *Cornebidouille*, ont enchanté petits et grands. Rendez-vous en 2027 pour une nouvelle édition pleine de surprises !

13|12|2025

NOUVELLE LIAISON CYCLABLE



Dans le cadre du Plan Vélo de la Communauté de Communes, une nouvelle liaison cyclable a été créée entre le centre-bourg d'Andilly et le hameau de Sérigny. Ce chantier, porté par le Département, co-financé par la commune et la Communauté de Communes, et soutenu par le Fonds vert et le Fonds mobilités actives, permet aux habitants de rejoindre le centre-bourg à pied ou à vélo en toute sécurité. Un Passage Inférieur à Gabarit Réduit (PIGR) a été installé sous la D137, au niveau du magasin Intermarché, pour faciliter ce trajet.

06|06|2025

Trophée de l'innovation

À l'occasion de la première édition des Trophées de la Transition Énergétique en Nouvelle-Aquitaine, organisée par le Centre Régional des Énergies Renouvelables (CRER), la Communauté de Communes a été récompensée du trophée de l'innovation pour son bâtiment bioclimatique. Conçu avec des matériaux biosourcés (isolation paille et chanvre, ossature bois et enduits terre) et pensé autour de l'inertie et de la ventilation naturelle, il illustre une approche environnementale visant à réduire son empreinte carbone et à optimiser sa performance énergétique.



01|09|2025

BRIQUETERIE LAURÉATE DU LOTO DU PATRIMOINE



Après la signature d'une convention avec la Fondation du Patrimoine en mai dans le cadre de sa réhabilitation, la Briqueterie de La Grève-sur-Mignon a participé au loto du patrimoine, organisé par la fondation, dont elle est le site sélectionné pour la Charente-Maritime parmi les 102 projets retenus au niveau national. Grâce au soutien financier dont elle va bénéficier, les travaux de sauvegarde et de valorisation vont pouvoir se poursuivre.

29|11|2025

Mon jardin zéro déchet

En novembre, la Communauté de Communes et Cyclad, service public de gestion des déchets, ont poursuivi leur plan d'action pour réduire et valoriser les déchets verts avec l'opération Mon jardin Zéro Déchet. Organisée en partenariat avec les communes d'Angliers et de Saint-Jean de Liversay, les habitants ont pu apporter leurs branches et branchages et repartir avec du broyat et des conseils pour les utiliser dans leur jardin.



AUNIS ATLANTIQUE FACILITE VOS DÉPLACEMENTS DU QUOTIDIEN

Se rendre au travail, faire ses courses, aller chez le médecin ou à sa séance de sport... chacun de ces déplacements a un impact sur notre budget, notre santé et notre confort.

Se déplacer autrement que seul en voiture, c'est moins de fatigue, moins de dépenses, moins de bouchons, moins de pollution... Mais changer ses habitudes n'est pas toujours simple : cela demande des alternatives concrètes et un peu d'organisation.

Ariane

**Bonjour !
Et si vous vous laissiez transporter ?**

22 PLACES

ACCESSIBLE AUX PMR

2
circuits en navette gratuite



DÉCOUVREZ ARIANE, LE NOUVEAU SERVICE DE NAVETTE D'AUNIS ATLANTIQUE

En choisissant Ariane, vous tissez un lien plus écologique avec le territoire : moins d'utilisation de la voiture individuelle, moins d'émissions de CO₂, plus d'effi-

cacité et de confort. Découvrez les deux premiers circuits en service depuis le 5 janvier 2026 : c'est nouveau, simple, direct et gratuit !

Circuit 1

Rejoignez facilement La Rochelle !

Du lundi au vendredi, deux courses le matin au départ de Courçon et deux courses retour l'après-midi au départ de Ferrières vous garantissent une correspondance avec la ligne express régionale 140E.

Un moyen simple et avantageux pour vous rendre à La Rochelle en semaine.

Circuit 2

Accédez à vos activités et rendez-vous.

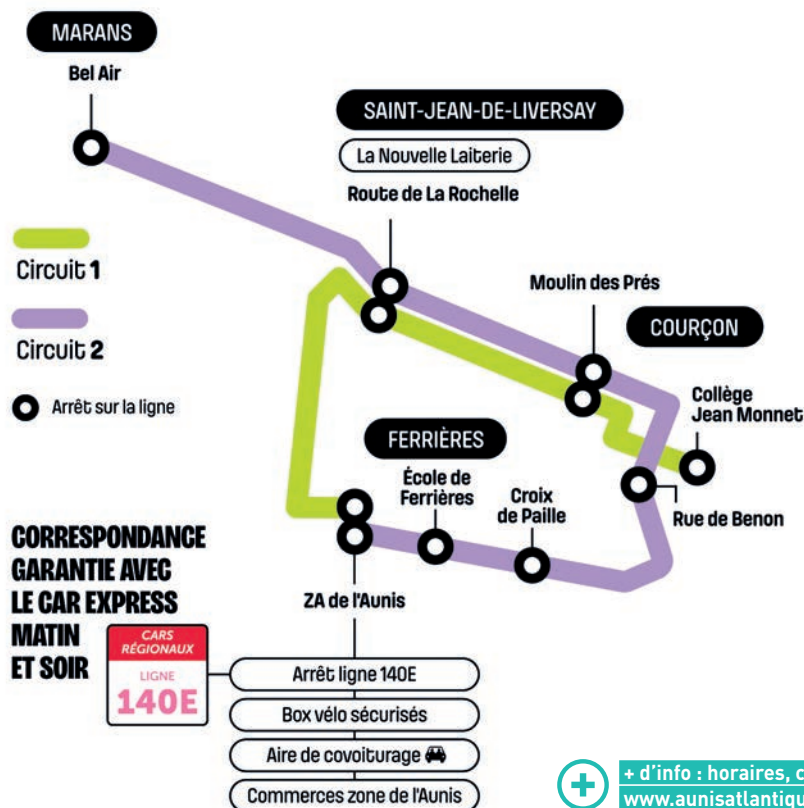
Les mardis, jeudis, vendredis et samedis, le circuit n°2 vous permet de faire vos courses, vous rendre à un rendez-vous, ou à une activité.

Entre deux navettes, profitez de :

- 2h à Marans
- Jusqu'à 3h à Ferrières
- Jusqu'à 2h30 à Courçon
- Jusqu'à 2h20 à la Nouvelle Laiterie à Saint-Jean de Liversay.



Découvrez les services proposés à la Nouvelle Laiterie sur lanouvellelaiterie.fr



+ d'info : horaires, communes desservies, arrêts, sur www.aunisatlantique.fr/vies-pratique-et-assocative/transports-et-mobilité/



CAP SUR LA ROCHELLE AU QUOTIDIEN

Les lignes de cars régionales offrent un accès direct à La Rochelle pour les déplacements domicile-travail.

- **Ligne express 140E** : 6 allers-retours par jour avec un arrêt à Ferrières, au niveau du pôle de stationnement multimodal (arrêt Zone de l'Aunis). Sur place : abris bus, box vélo et aire de covoiturage.
- **Ligne 140**, au départ de Courçon, dessert Saint-Jean de Liversay, Saint-Sauveur d'Aunis, Nuaillé-d'Aunis, Puilboreau et La Rochelle.
- **Lignes 141 et 142**, au départ de Marans, traversent Andilly-les-Marais, Villédoux, Saint-Ouen d'Aunis, Puilboreau et rejoignent également La Rochelle.

+ Informations et horaires
sur www.aunislantique.fr



PARTAGEZ VOS TRAJETS ET RÉDUISEZ VOS FRAIS !

Le covoiturage est une solution de déplacement simple et rapide.

Vous souhaitez partager vos trajets en toute convivialité et alléger le coût de vos déplacements quotidiens : la Communauté de Communes vous soutient. Elle indemnise les conducteurs (jusqu'à 2 € par trajet) tandis que les passagers voyagent gratuitement grâce à son partenariat avec BlaBlaCar Daily. Téléchargez l'application, renseignez vos trajets et rendez-vous sur une des aires de covoiturage d'Aunis Atlantique !

BlaBlaCar
Daily
2€
pour les conducteurs
gratuit
pour les passagers



PÉDALEZ POUR VOS PETITS TRAJETS

Un service de location longue durée de vélos à assistance électrique est proposé afin de faciliter l'adoption de modes de déplacement plus durables au quotidien.

Plusieurs types de vélos sont proposés à la location pour trois mois (90€ ou 45€ tarif réduit) :

- vélo à assistance électrique ordinaire
- centriporteur : vélo avec coffre pour emporter des affaires ou des courses
- longtail : vélo qui permet de transporter jusqu'à deux enfants

LE SAVIEZ-VOUS ?

Si vous êtes salarié, 50% minimum du coût de votre abonnement (bus, vélo) est pris en charge par votre employeur.



Une fois arrivé aux portes de l'agglomération, le réseau Yélo prend le relais : parkings relais gratuits, bus réguliers et vélos en libre-service permettent de terminer facilement son trajet, sans subir la circulation dense du centre-ville.

+ Découvrez toutes les options
qui s'offrent à vous
sur yelo-larochelle.fr

QUELLES SONT VOS HABITUDES DE DÉPLACEMENT AU QUOTIDIEN ?



Pour mieux comprendre et organiser nos déplacements de demain, une grande enquête est menée en Aunis Atlantique, en partenariat avec l'Agglomération de La Rochelle et les Communautés de Communes Aunis Sud et de l'île de Ré.

DONNEZ VOTRE AVIS !

Plusieurs personnes seront tirées au sort et recevront un courrier officiel pour participer à l'enquête entre janvier et avril. Quelques questions, un échange par téléphone ou à domicile... et vous aiderez à améliorer les transports, les aménagements et les services pour tous.

+ Plus d'informations
sur www.agglo-larochelle.fr/-/grande-enquete-mobilite

FOCUS SUR

4 projets d'infrastructures cyclables

1 VOIE VERTE ANDILLY
BEL AIR - SÉRIGNY

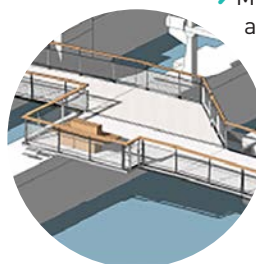
En service

Une voie verte de 1,75 km reliant la rue des Sports, au cœur du bourg d'Andilly, à la rue des Moulins dans le hameau de Sérigny. Elle franchit la D137 grâce à un Passage Inférieur à Gabarit Réduit (PIGR) et dessert la zone d'activité de Bel Air et ses commerces.

2 PASSERELLE DU
CARREAU D'OR À MARANS

Travaux début 2026

→ Mise en service prévue au printemps/été 2026



Rénovation de la passerelle permettant la traversée de la Sèvre Niortaise, avec le remplacement de la passerelle existante par une nouvelle structure de 3 m de large, offrant un passage plus confortable aux piétons comme aux cyclistes.

3 VOIE VERTE NUAILLÉ
SAINT-SAUVEUR D'AUNIS

Travaux début 2026

→ Mise en service prévue au printemps 2026

Liaison de 4 km entre Nuaillé d'Aunis et la zone d'activités de Beaux Vallons, majoritairement en voie verte réservée aux piétons, cyclistes et engins agricoles. Création d'une aire de repos arborée et équipée de tables de pique-nique au démarrage de l'itinéraire côté Nuaillé d'Aunis.



- Schéma cyclable en projet
- Aménagements cyclables existants et en cours d'aménagement
- Vélo Francette / Vélo Francette

4 ÉTOILE COURÇON SAINT-JEAN DE LIVERSAY
FERRIÈRES VIA SAINT-CYR DU DORET

Travaux entre fin 2025 et printemps 2026

→ Mise en service prévue à l'été 2026

Liaison entre Saint-Jean de Liversay et Normandie, ainsi qu'entre Cramahé (Saint-Cyr du Doret) et Courçon, réalisée majoritairement en cohabitation avec les automobilistes, accompagnée de panneaux pédagogiques. Dans un second temps, la RD262E2 entre Normandie et Ferrières sera transformée en voie verte réservée aux piétons, cyclistes et engins agricoles, après la réhabilitation du carrefour de la RD116E1 entre Ferrières et Courçon.

5 LIAISON CYCLABLE
LE GUÉ D'ALLERÉ
SAINT-SAUVEUR D'AUNIS

En service

Liaison de 3 km entre les deux communes, dont 1,2 km de voie verte réservée aux piétons et cyclistes.

Ils co-financent ces projets



La Nouvelle-Aquitaine et l'Europe
agissent ensemble pour votre territoire



BESOIN D'AIDE POUR VOS TRAVAUX ?

Vous avez sûrement entendu parler des changements autour des aides à la rénovation énergétique, notamment la mise en pause de MaPrimeRénov.

Entre ces effets d'annonce, la multiplication des dispositifs et des acteurs, il est parfois difficile de s'y retrouver, d'autant plus que les anarques restent bien présentes dans ce secteur.

Pourtant plusieurs dispositifs restent accessibles pour vous permettre d'améliorer votre logement et réduire vos factures.



DIFFÉRENTS DISPOSITIFS EN COURS POUR LA RÉNOVATION DE VOTRE LOGEMENT :

LES AIDES NATIONALES

MAPRIMERÉNOV'

Aide nationale pour tous les propriétaires (occupants ou bailleurs), calculée selon les revenus et les travaux.

MAPRIMEADAPT'

Aide nationale pour adapter un logement en cas de perte d'autonomie.

PROGRAMME COPROPRIÉTÉS

Soutien national renforcé pour les copropriétés en difficulté.

MAPRIME LOGEMENT DÉCENT

Aide nationale pour rénover un logement indigne ou très dégradé, réservée aux propriétaires occupants ou bailleurs, avec conditions de ressources et engagement de mise en location.

LES AIDES LOCALES

PROGRAMME DE L'HABITAT

Aides financières, administratives et techniques de la Communauté de Communes pour la rénovation énergétique, l'adaptation du logement

à la perte d'autonomie à l'attention des propriétaires occupants très modestes ou modestes et les propriétaires bailleurs.

AIDES DE LA COOPEC — NOUVEAU

Vous souhaitez réaliser un audit énergétique de votre habitation ? La Coopérative de Production d'Énergie Citoyenne (COOPEC) propose une aide pouvant atteindre 80 % du coût de l'audit, dans la limite de 1 000 €.



Pour vos achats en lien avec votre rénovation énergétique (radiateurs, poêles à bois, pompes à chaleur, fenêtres isolantes...), la COOPEC propose une seconde aide pouvant, elle aussi, atteindre 80 % du coût de vos achats, dans la limite de 1 000 €.



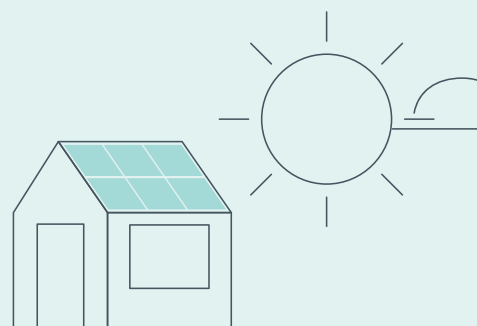
Pour savoir si vous êtes éligible à ces aides, contactez la COOPEC par mail à contact@coopec.fr ou rendez-vous sur www.coopec.fr



Pour simplifier vos démarches et sécuriser votre projet, **ayez le réflexe Gustaav** : votre conseiller habitat centralise toutes les informations et vous accompagne gratuitement, du choix des travaux à leur financement !



Contactez Gustaav, le conseiller habitat d'Aunis Atlantique par téléphone ou rendez-vous sur le tout nouveau site dédié : www.gustaav.fr



Un système d'endiguement pour se protéger durablement contre les inondations

Alors que les tempêtes hivernales rappellent chaque année la vulnérabilité de notre littoral, les travaux de protection contre la submersion marine progressent. À Charron, le chantier des digues dites « de second rang » entre dans sa dernière ligne droite. À Esnandes, l'ouvrage est désormais achevé et protège désormais la commune.

Engagés après Xynthia dans le cadre du Programme d'Action de Prévention contre les Inondations (PAPI), ces aménagements visent à renforcer les secteurs exposés face au risque de submersion marine et viennent compléter les digues de « premier rang » déjà existantes.

CHARRON : PLUS DE 3 KM DE PROTECTION EN COURS D'ACHÈVEMENT



UNE NOUVELLE ÉTUDE ÉTENDUE AU SYSTÈME D'ENDIGUEMENT FLUVIAL

Au-delà du risque de submersion marine, c'est tout le territoire d'Aunis Atlantique qu'il convient de protéger contre les risques d'inondation. L'étude en cours permettra de réaliser un état des lieux des digues existantes et une projection des zones protégées afin d'évaluer l'efficacité des ouvrages en situation d'inondation.

Sur le volet fluvial, cette démarche a permis d'identifier trois différents tronçons de digues susceptibles de constituer un système d'endiguement cohérent.

Cette étude de reconnaissance constitue une étape essentielle pour construire une stratégie de protection adaptée et durable face aux risques d'inondation.

Le chantier de Charron, lancé en août 2025, concerne deux zones distinctes :

- À l'Ouest, se finalise la construction d'une digue en terre longue de 1,5 km.
- Au Sud, les travaux de rehausse de voirie sur 2,4 km ont débuté en novembre et doivent s'achever en mars 2026.

Ces aménagements visent à contenir les débordements marins et à protéger durablement le bourg. Le chantier, porté par le Conseil Départemental de



Travaux digue ouest à Charron

la Charente-Maritime, représente un investissement de 1,5 million d'euros HT, avec une livraison prévue en mars 2026.

ESNANDES : UNE PROTECTION OPÉRATIONNELLE

De son côté, Esnandes bénéficie désormais d'une nouvelle digue de second rang, terminée à l'automne 2025. Construite depuis 2023, longue de 2 km et composée d'argile compactée, elle assure aujourd'hui une protection contre une submersion équivalente à celle de Xynthia avec une rehausse de 20 cm supplémentaires.

La terre extraite sur place a permis, en parallèle, la création d'une zone de compensation environnementale favorable au développement de la biodiversité.

Ce projet, d'un coût de 3,9 millions d'euros HT, est également porté dans le cadre du PAPI Nord Aunis par le Conseil Départemental de la Charente-Maritime.



Dossier

LA BRIQUETERIE : PASSÉ, PRÉSENT, FUTUR

Au fil de ces pages, vous allez découvrir l'ancienne briqueterie de La Grève-sur-Mignon, un site industriel emblématique, témoin du savoir-faire ancestral lié à l'usage du bri dans le Marais poitevin. Son architecture et ses infrastructures rappellent l'importance de la production locale de matériaux de construction traditionnels. Bien plus qu'un vestige du passé, elle incarne la mémoire du travail ouvrier et demeure une pièce maîtresse de l'histoire économique régionale.

La Briqueterie a cessé son activité en 1968, à la suite d'un incendie majeur. En 2004, la commune de La Grève-sur-Mignon a racheté les bâtiments afin de préserver ce patrimoine exceptionnel.

Grâce à une première phase de réhabilitation, conduite entre 2009 et 2015 avec l'accompagnement du Parc naturel régional du Marais poitevin, les premiers espaces ont été ouverts au public dès 2013.

En 2015, la commune s'est rapprochée de la Communauté de Communes Aunis Atlantique, créée un an plus tôt, pour l'accompagner dans la sauvegarde de ce patrimoine et la conception d'un projet d'avenir.

Nous vous proposons de découvrir les enjeux actuels de cette réhabilitation d'ampleur et les initiatives en cours pour faire revivre ce patrimoine, en partenariat avec un riche écosystème de partenaires publics et privés, de citoyens passionnés, engagés dans la structuration d'un collectif.

PRÉSENTATION ET historique du site

La première tuilerie mécanique du Marais poitevin date de 1872. C'est au cours de la révolution industrielle, au temps de la machine à vapeur toujours présente dans les lieux, que les frères Vincent avaient su exploiter l'argile du marais pour créer cette vaste fabrique de tuiles et de briques. Le bri du marais (argile marine particulièrement pure) était extrait dans les carrières, puis acheminé par barque avant d'être déchargé et stocké dans le port hangar. Une fois moulées dans l'usine de fabrication, les briques étaient cuites avec un gigantesque four Hoffmann, un des fleurons du site actuel. La production annuelle de briques était d'environ 3 000 tonnes, soit 20 fournées de 150 tonnes pour environ 10 jours de cuisson à 900°C. La briqueterie ferma en 1968 à la suite d'un important incendie.

PRÉSENTATION DU SITE AU REGARD DE SES ACTIVITÉS INDUSTRIELLES

L'architecture « industrielle » de la Briqueterie est composée d'un ensemble de trois bâtiments autour desquels gravitent l'histoire du lieu et son passé industriel.



Carte postale ancienne début XXe



Bateaux chargés de bri

2 Le bâtiment du four Hoffmann

Le four Hoffmann construit en 1900, est un grand four à charbon destiné à remplacer les fours à bois d'origine. Il est couvert par un hangar de 1200 m² et sa cheminée mesure 22 m de haut. Il comprend quatorze zones de chauffe qui vont se succéder en continue pendant la cuisson. Le feu est

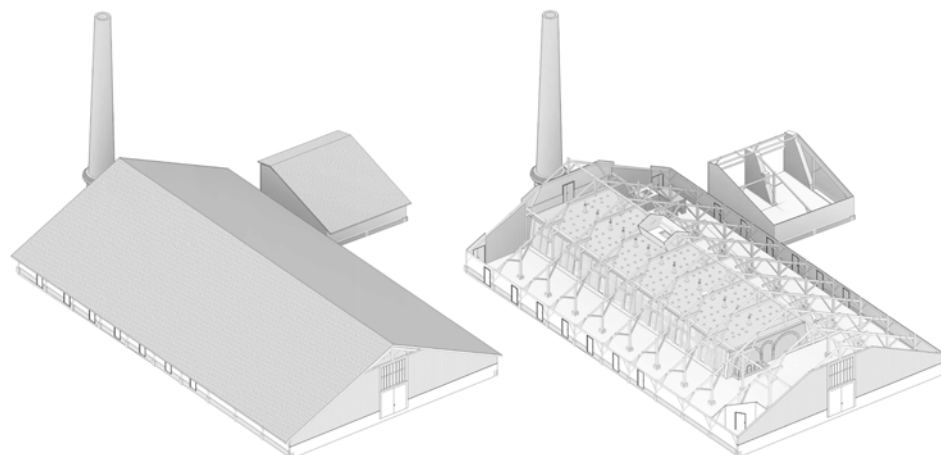
allumé dans un foyer à une extrémité d'une rangée de sept chambres et est ensuite déplacé progressivement en alimentant chacune d'elles en combustible, par le dessus du four, et en créant du tirage à l'aide de vannes situées également sur le dessus du four.

LA BRIQUETERIE EN CHIFFRES

14 000 m²
de foncier au centre du village

3800 m²
de surface bâtie

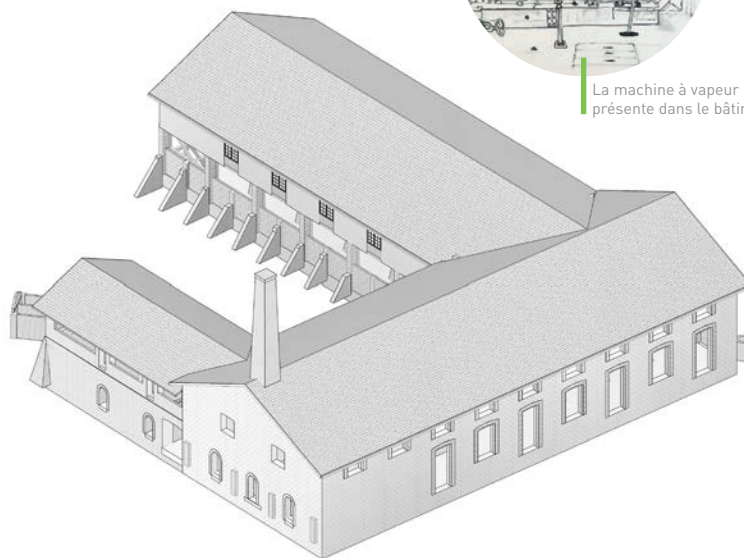
3500 m²
de toiture



1 Le bâtiment historique

Les trois parties du bâtiment présentent à elles seules l'ensemble de la chaîne de fabrication :

- Le port-hangar : le bri (argile du marais), extrait des carrières situées à 700 m, était acheminé en barque, déchargé et stocké dans le bâtiment hangar pour son utilisation au cours de l'année.
- L'usine de fabrication (bâtiment principal datant de 1872) permettait le moulage de la brique et le séchage à température ambiante pendant 3 semaines.
- Les anciens fours utilisés jusqu'à la construction du four Hoffmann en 1900 : après le séchage, la cuisson donnait aux briques ou aux tuiles leurs qualités de résistance (eau, gel, feu).



La machine à vapeur encore présente dans le bâtiment usine.



Le site au moment du rachat par la commune en 2004

3 L'atelier

Bâtiment historiquement de moindre importance, utilisé pour le stockage de divers matériels.

DE LA FRICHE INDUSTRIELLE à un lieu hybride innovant

Après le rachat des bâtiments en 2004 par la commune, plusieurs phases de travaux se succèdent entre 2009 et 2015 menées de concert par la commune et le Parc du Marais poitevin. À partir de 2015, elle se tourne vers la Communauté de Communes Aunis Atlantique pour poursuivre la sauvegarde et le développement du site, partenariat qui se traduira en 2018 par la signature d'un bail emphytéotique de 18 ans.

UNE PREMIÈRE PHASE DE RÉHABILITATION ET D'OUVERTURE DU SITE AU PUBLIC

La réhabilitation des bâtiments

L'Association LA BRIQUETERIE ACI-OF a été retenue par la commune pour assurer une mission d'insertion et de formation dont le support premier a été la réhabilitation des bâtiments selon les techniques d'éco construction. Les principaux travaux réalisés alors ont permis :

- La réfection de la toiture du bâtiment du four ;
- Le confortement du bâtiment historique (démolition des appentis, sécurisation des ouvertures, réfection des charpentes, consolidation des piliers du port-hangar...);
- La réhabilitation complète de l'Atelier (doublement de la surface, réfection des sols et des murs, réfection de la toiture et installation de panneaux solaires) ;
- L'aménagement des cheminements et des espaces extérieurs.

L'aménagement des espaces d'accueil

Sous la direction du Parc du Marais poitevin, des travaux sont engagés pour permettre l'accueil du public autour de la découverte de ce patrimoine industriel, des ressources du marais et de l'éco habitat. Ces travaux ont permis :

- L'aménagement d'un espace muséographique dans le bâtiment du four Hoffmann pour transmettre l'histoire, le savoir-faire et la mémoire ouvrière du site ;
- La création d'espaces d'accueil couverts et découverts pour des visites, des manifestations culturelles et activités pédagogiques en lien avec l'éco-habitat et le marais ;
- La création du Pôle de l'Éco habitat du Marais poitevin intégrant un centre de formation à l'Éco construction et une exposition sur l'éco-habitat.

L'ouverture des premiers espaces au public débute en 2013. Seul le bâtiment abritant l'ancienne usine de fabrication n'est pas accessible, même s'il a fait l'objet de travaux de renforcement et de sauvegarde. Le port-hangar permet néanmoins l'organisation d'événements.

De 2013 à 2015,

14 000

personnes sont déjà
accueillies sur le site



Le site à l'issue de la première phase de réhabilitation

DE NOUVEAUX ENJEUX DE SAUVEGARDE

La sauvegarde du bâtiment historique et de la cheminée du four Hoffmann

Suite à la sollicitation d'une entreprise, la Communauté de Communes étudie dès 2021 la possibilité de réintroduire une activité économique au sein du bâtiment usine.

Lors des premiers diagnostics réalisés en 2022, le bureau d'étude structure en charge du diagnostic fait état d'une situation inquiétante : instabilité des cheminées (celle du bâtiment usine mais également

celle du four Hoffmann), voûtes des fours dégradées, désordres et fissures diverses.

Le séisme du 16 juin 2023 est venu affaiblir davantage les structures usées par le temps.

Une course contre la montre s'engage alors pour réaliser les travaux de mise en sécurité des bâtiments, indispensables pour poursuivre l'ouverture du site au public et le développement d'activités.

Loto du patrimoine :

300 000 €
de dotation



Patrick FERRERE

Délégué régional
de la Fondation
du Patrimoine

La Fondation du patrimoine : un partenariat aux multiples facettes

La Fondation du patrimoine a été mise en place il y a bientôt 30 ans pour soutenir et accompagner les porteurs de projets de restauration de leur patrimoine bâti, mobilier, naturel et des transports, tout particulièrement dans les communes de moins de 20 000 habitants. Pour les collectivités locales et les associations, la Fondation met en place des appels au mécénat populaire et des collectes de dons pour alléger leurs coûts de restauration. Les particuliers bénéficient d'un crédit d'impôt de 66% du montant de leur don sur leur impôt sur le revenu et les entreprises mécènes de 60% sur leur impôt sur les sociétés. Un bon coup de pouce pour amener les particuliers et les entreprises à soutenir, s'approprier la réussite d'une restauration pour le bien commun. C'est ce que nous proposons pour la restauration de la Briqueterie de la Grève-sur-Mignon, patrimoine industriel du Marais poitevin, lieu d'histoire et de mémoire qui sera ouvert à tous et intégrera totalement la découverte de ce territoire unique et exceptionnel.

Enfin, la Fondation du patrimoine est l'organisme instructeur des dossiers déposés pour le loto du patrimoine. Dans ce cadre, nous avons eu la satisfaction de voir le dossier de la briqueterie lauréat du prix départemental 2025, une reconnaissance au niveau national pour la qualité de la restauration et de l'importance et l'urgence des travaux. À nous tous de partager la fierté de sauver ce patrimoine exceptionnel.

Vous souhaitez contribuer à la réhabilitation du site de la Briqueterie ?

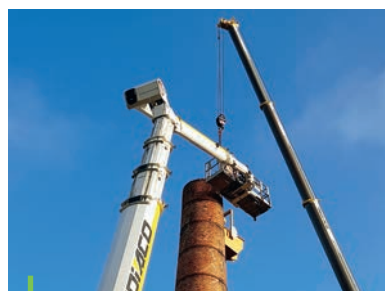
Faites un don sur fondation-patrimoine.org



Les travaux de mise en sécurité

Les travaux de sécurisation du bâtiment historique de la Briqueterie vont démarrer au premier trimestre 2026, la cheminée du four Hoffmann a été sécurisée en septembre 2025.

Différents travaux vont permettre de préserver la structure, éviter les risques d'effondrement et protéger le site des intempéries.



Dépose de la partie haute de la cheminée du four Hoffmann pour éviter tout risque d'effondrement

Frettage de la cheminée carrée : mise en place d'étais en bois pour assurer sa stabilité en maintenant les briques.

Fermeture des ouvertures par des panneaux bois et maintien de la structure par des croix en bois.



Mise en sécurité des fours par la mise en place de voûtes en bois et sécurisation des accès.

Renforcement des poteaux du port-hangar.

Remaniement des gouttières et descentes des eaux pluviales, création de tranchées drainantes pour éloigner l'humidité des fondations limitant les infiltrations et la dégradation des murs.

UN SITE TOURNÉ vers l'accueil des publics et l'avenir



Le site de la Briqueterie en 2019 au moment du festival Sites en scène

Depuis 2013, la gestion du site s'est faite dans un souci constant de faire découvrir ce patrimoine au public. Pour cela, les visites sont possibles pendant l'été et de nombreux événements sont organisés.

La Briqueterie accueille également plusieurs rendez-vous issus de la programmation culturelle annuelle de la Communauté de Communes.

D'autres événements sont régulièrement organisés sur le site et notamment autour du thème de l'écoconstruction et de la promotion des filières locales (paille et chanvre), en partenariat avec le PNR du Marais poitevin et le réseau de la construction durable ODÉYS.

La Coopérative "la Frênaie", spécialisée dans les domaines de **l'éducation à l'environnement**, également gérante de l'éco-camping communal, participe au rayonnement de la Briqueterie à travers des animations et des visites guidées.

Après la sécurisation des bâtiments, la Briqueterie pourra à nouveau, dès 2026, accueillir du public et poursuivre sa transformation.

Au delà de la sauvegarde des bâtiments historiques, plusieurs projets sont lancés afin d'améliorer l'accueil des visiteurs et la découverte du site.

Un parcours scénographique enrichi : rafraîchissement des espaces existants et création d'une visite audio-guidée retraçant l'histoire du site, avec des témoignages d'anciens et des experts.

La programmation de visites variées invitant à redécouvrir le site, notamment le parcours du bri, au cœur du Marais poitevin.

L'avenir de la Briqueterie vous intéresse ?

REJOIGNEZ LE COLLECTIF CITOYEN !

Dans le cadre de la réflexion sur l'avenir du site, un groupe de travail citoyen a été lancé. Il s'est réuni deux fois en 2025 et continuera de se réunir en 2026. Il permet de mettre en commun les idées mais aussi des actions concrètes à court et long terme.



Vous souhaitez participer à cette réflexion ? Complétez le formulaire d'engagement en ligne, disponible ci-dessous, ou à l'accueil de la mairie de la Grève-sur-Mignon.



Émilie JOURDAIN

Le jeu pour développer le « je »

Après dix-sept ans passés comme vendeuse dans une grande enseigne de jeux, Émilie saisit en 2015 l'opportunité de compléter son expérience par un diplôme universitaire de vendeuse spécialisée en jeux et jouets, option... ludothèque !

Habitante de Courçon, elle adhère dès 2013 à la ludothèque associative alors installée à La Laigne, qu'elle fréquente avec ses deux filles. Quand elle apprend le recrutement d'une ludothécaire en 2019, elle n'hésite pas une seconde : un poste sur mesure qui lui permettra de poursuivre sa passion du jeu, libérée de l'aspect mercantile de son métier de vendeuse.

Elle débute à la ludothèque en janvier 2020, la tête pleine d'idées et de projets ! Mais le confinement de mars, lié à la pandémie du COVID, bouleverse ses priorités. Première innovation : la mise en place d'un drive pour permettre aux habitants de continuer à jouer chez eux.

Puis les initiatives s'enchaînent : de la création d'une course d'orientation à La Laigne à l'organisation d'une fête du jeu au format XXL sous le promoteur acronyme de FLAP – Fête Ludique Animation Populaire.

Émilie s'appuie sur une équipe de bénévoles engagés et poursuit les projets "d'aller vers", inscrits dans l'ADN de l'association, pour amener le jeu au plus près des habitants. Les grandes itinérances sont organisées pendant les vacances scolaires et un nouveau format plus intimiste est proposé : les cafés-jeux, qui permettent d'investir de nouvelles communes ne disposant que de petites salles.

En 2024, Claire rejoint Émilie à la ludothèque avec sa formation en psychologie sociale. La complémentarité du binôme est une évidence : « **J'ai la connaissance des jeux et elle des gens** ». Tout est en place pour mettre en œuvre l'une des ambitions majeures :

toucher de nouveaux publics.

Première illustration : l'accueil des résidents de l'EHPAD de Saint-Sauveur d'Aunis. Pendant ces temps dédiés, Émilie et Claire proposent des jeux permettant de travailler la motricité et le maintien de l'autonomie.

"J'apprécie particulièrement de détourner les règles d'un jeu pour qu'il réponde parfaitement aux besoins des résidents : prendre du plaisir sans les confronter à l'échec".

Autre public à conquérir : les ados. Une fois par semaine, Émilie et Claire animent "Prends-toi au jeu", un temps d'une heure trente au collège Maurice Calmel à Marans.

"On s'était dit qu'avec dix ados touchés on serait très contentes... et on en accueille jusqu'à 90 par séance ! Ça cartonne ! Leurs jeux préférés ? De la stratégie, de la manipulation, des jeux de langage : tout les intéresse. Sur le haut du podium : les échecs et... Ta Mère en slip !".

Bien sûr, les enfants et leurs familles restent au cœur du projet d'accueil de la ludothèque.

"Pourquoi il joue ?" s'interroge un grand-père qui accompagne son petit-fils à la ludothèque.

"Il développe sa créativité, son autonomie, ses émotions, ses interactions avec les autres..."

"Jeu après jeu, l'enfant devient je", une citation d'Arnaud Gazagnes qu'Émilie a faite sienne.



Ludothèque C.L.E.S des Champs
31 rue de Liberté,
17170 Saint-Jean de Liversay
ludothèque-cles-des-champs.fr



L'ÉCONOMIE SOCIALE ET SOLIDAIRE : UNE AUTRE MANIÈRE D'ENTREPRENDRE

En Aunis Atlantique, l'Économie Sociale et Solidaire (ESS) s'affirme comme un levier d'innovation, de coopération et de cohésion. Associations, coopératives, mutuelles et entreprises responsables travaillent main dans la main avec l'économie traditionnelle pour répondre aux besoins locaux, créer des emplois durables et renforcer le vivre-ensemble. Quelques initiatives conduites en 2025 dans les écosystèmes des tiers lieux d'Aunis Atlantique, La Nouvelle Laiterie et La Caale, témoignent de cette dynamique collective où entrepreneuriat rime avec impact social.

PANORAMA DE L'ESS EN AUNIS ATLANTIQUE

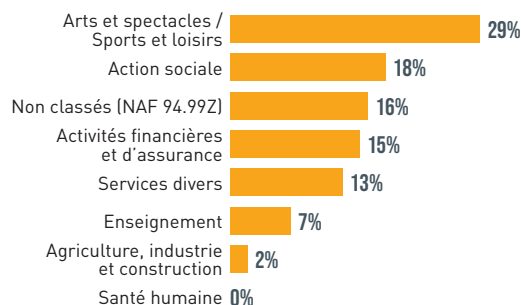
L'ESS repose sur quatre principes : utilité sociale, gouvernance démocratique, lucrativité limitée et ancrage territorial.

Elle regroupe des structures qui répondent à des besoins réels, renforcent le lien social et soutiennent la coopération

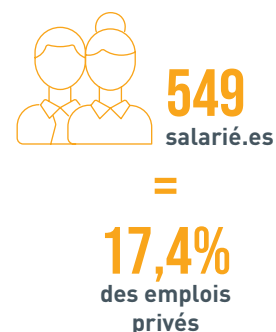
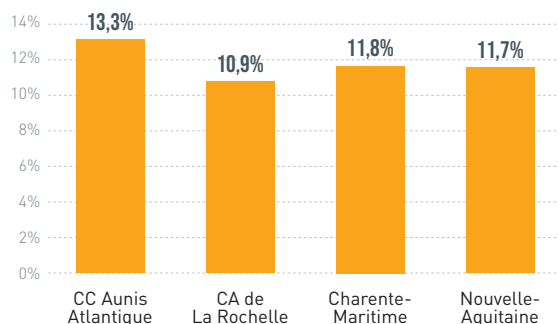
locale. En Aunis Atlantique, 55 acteurs témoignent de cette vitalité. Leur diversité renforce le maillage territorial et montre que l'ESS et l'économie classique collaborent étroitement, partagent des ressources et innovent ensemble.



RÉPARTITION DES ÉTABLISSEMENTS ESS PAR SECTEUR D'ACTIVITÉ



POIDS DES SALARIÉ.ES ESS DANS L'ÉCONOMIE



Source : INSEE flores 2020, traitement ORESS Nouvelle Aquitaine

L'ESS EN ACTION : FOCUS SUR DES INITIATIVES LOCALES

L'ESS AU CŒUR DE LA NOUVELLE LAITERIE

La Nouvelle Laiterie, tiers-lieu solidaire d'Aunis Atlantique, incarne pleinement la dynamique locale de l'Économie Sociale et Solidaire. Depuis janvier 2025, l'association **Chic ! On Recycle** y a pris ses quartiers et ouvert au public une recyclerie, un espace dédié au réemploi qui rencontre un vif succès auprès des habitants. Dès sa première année, la structure a recruté trois salariés et mobilisé une trentaine de bénévoles, contribuant à son essor rapide et à son impact positif sur le territoire.



www.lanouvellelaiterie.fr

AU CŒUR DE L'ACTION SOLIDAIRE

L'ESSPRESSO : QUAND ESS ET ÉCONOMIE CLASSIQUE SE RENCONTRENT

En juin, la Recyclerie a accueilli une rencontre **ESSpresso**, organisée par la Chambre Régionale de l'Économie Sociale et Solidaire (CRESS) et la Communauté de Communes. Ce format original, basé sur quatre rendez-vous d'affaires courts, a permis à des structures ESS et à des entreprises traditionnelles d'échanger directement, de mieux se connaître et d'ouvrir des perspectives de coopération.



LA CAALE : FÉDÉRER LES ACTEURS DE L'ÉCONOMIE LOCALE



À Marans, le tiers-lieu économique La Caale a accueilli en novembre une grande séance de co-construction réunissant travailleurs indépendants, entreprises, partenaires et acteurs de l'ESS. Objectif : identifier la richesse des acteurs présents, élaborer une feuille de route commune, poser les bases d'une

gouvernance partagée et imaginer les prochaines étapes. Cette matinée a révélé une forte volonté de coopération et de création de liens durables. Le déjeuner, préparé par la coopérative de jeunes KPA Les Coopains à Bord, nouvel acteur de l'ESS, a apporté une touche conviviale à l'événement.



UN LIEU
PARTAGÉ,
UN BUREAU,
DES ENVIES !

www.lacaale.fr

CONNEXIONS AUNIS : CRÉER LES SYNERGIES DE DEMAIN



Lancée en novembre 2025, Connexions Aunis ambitionne de rassembler les acteurs de l'ESS, les entreprises, commerçants, artisans, agriculteurs et bien d'autres. Sa mission ? Offrir un espace commun pour partager, coopérer et bâtir un développement économique durable et ancré localement.

L'événement inaugural, organisé le 1er décembre, a posé les premières bases de ce collectif en devenir et enclenché une dynamique commune avec les acteurs présents.

MARASILIENCE : UN PROGRAMME POUR L'AVENIR DU MARAIS POITEVIN

Sélectionné par la Commission européenne dans la catégorie "Gouvernance et Information sur le Climat", le projet LIFE Maraisilience réunit 9 partenaires autour d'un objectif commun : anticiper les impacts du changement climatique et imaginer des solutions concrètes pour le Marais poitevin. Cofinancé par l'Union européenne avec un budget de 3 millions d'euros, cet ambitieux programme est entré dans sa phase opérationnelle.

1 CRÉER UN OBSERVATOIRE DU CLIMAT À L'ÉCHELLE DU MARAIS POITEVIN

Une plateforme numérique de gestion des données est créée à l'échelle du Marais poitevin. Elle centralisera les informations socio-économiques, les initiatives citoyennes pour la transition écologique, les données sur les puits de carbone, l'impact du changement climatique sur la biodiversité, les dynamiques sédimentaires du littoral, les

émissions de gaz à effet de serre et les vulnérabilités climatiques.

Accessible et vulgarisée, cette plateforme sera **un véritable outil d'aide à la décision**, permettant de **prendre conscience des enjeux climatiques** et d'agir en conséquence.

2 IMAGINER LE MARAIS POITEVIN EN 2050

Pour anticiper les impacts du changement climatique, le projet LIFE Maraisilience propose des ateliers participatifs où habitants, élus et acteurs locaux sont invités à se projeter dans l'avenir. Ensemble, ils imaginent des scénarios pour répondre à la question :

« À quoi pourrait ressembler la vie dans le Marais poitevin en 2050 ? »

Ces échanges permettent de penser le temps long, d'explorer des solutions et de croiser les points de vue. En Aunis Atlantique, un atelier s'est tenu autour du thème de l'habitat.

« Comment vivrons-nous dans nos logements et lotissements en 2050, avec des étés plus chauds et des risques d'inondation ? »

Une quinzaine de participants ont contribué à cette réflexion collective.



Projet porté par



Projet financé par



Co-financé par l'Union Européenne. Les points de vue et opinions exprimés sont toutefois uniquement ceux des auteurs et ne reflètent pas nécessairement ceux de l'Union Européenne ou de CINEA. Ni l'Union Européenne, ni l'autorité subventionnaire ne peuvent en être tenus responsables.

3 L'AGORA CLIMATIQUE : UN ESPACE POUR AGIR ENSEMBLE

Pour que les décisions d'aujourd'hui intègrent mieux les enjeux climatiques, le projet LIFE Maraisilience crée une **Agora climatique**, organisée en trois temps forts. Cet espace d'échanges réunira élus, acteurs locaux, experts et habitants pour **partager des idées, débattre et construire des solutions** adaptées au Marais poitevin.

L'OBJECTIF

Faire émerger une culture commune de l'adaptation et inspirer les politiques publiques du territoire.

Une édition de cette Agora se tiendra en **Aunis Atlantique fin 2026**, offrant à chacun l'opportunité de contribuer à préparer l'avenir du Marais poitevin face aux défis climatiques.



SENSIBILISER AUTREMENT : LA SEMAINE DE LA RÉSILIENCE

En novembre dernier, Aunis Atlantique a participé activement à la Journée Nationale de la Résilience, en proposant plusieurs jours d'animations pour mieux comprendre les risques liés au changement climatique.

Au programme : visites de terrain, jeux collaboratifs, projections de films, et ateliers créatifs pour les enfants. Ces initiatives, menées avec des associations, des écoles et des partenaires locaux, ont permis d'aborder les enjeux climatiques de manière ludique, artistique et pédagogique, tout en renforçant la culture du risque et la résilience collective sur le territoire.

QUELQUES TEMPS FORTS



- Une **visite insolite à Charron** a permis de mieux comprendre comment la commune fait face au risque de submersion marine.
- Des actions spécifiques ont également été proposées aux enfants, notamment une expo-spectacle intitulée **Bientôt la Vague** ainsi que la réalisation d'un film-documentaire autour de la mémoire du risque, leur offrant une approche créative et adaptée de ces enjeux.



- La **projection du documentaire De l'assiette à l'océan** a, quant à elle, ouvert la réflexion sur les conséquences des pratiques humaines sur le milieu marin.



- Une **journée dédiée aux jeux de société** - dont ÉquilibreS, spécialement programmé pour l'occasion - a offert une manière ludique d'aborder l'impact de nos comportements sur le climat.



COMMENT SONT ÉLUS VOS REPRÉSENTANTS À LA COMMUNAUTÉ DE COMMUNES ?

Lors des élections municipales, vous élevez vos conseillers municipaux... mais aussi les conseillers communautaires qui siègent à la Communauté de Communes.

Un processus souvent méconnu qu'il semble pertinent de rappeler à moins de 2 mois des élections municipales.

Ces élus représentent votre commune au sein de l'intercommunalité et participent aux décisions qui concernent l'ensemble du territoire.

COMMENT ÇA FONCTIONNE ?

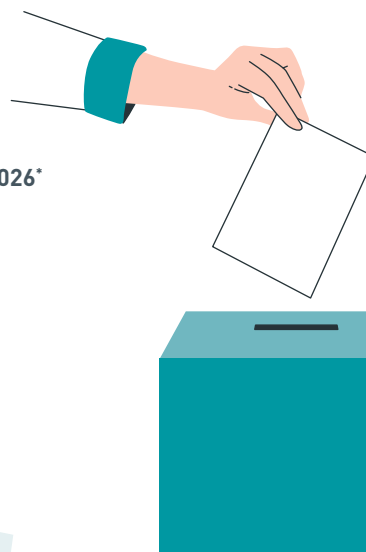
Pour les communes de moins de 1 000 habitants

La Laigne, Cram-Chaban, La Grève-sur-Mignon, Taugon, Saint-Cyr du Doret, La Ronde

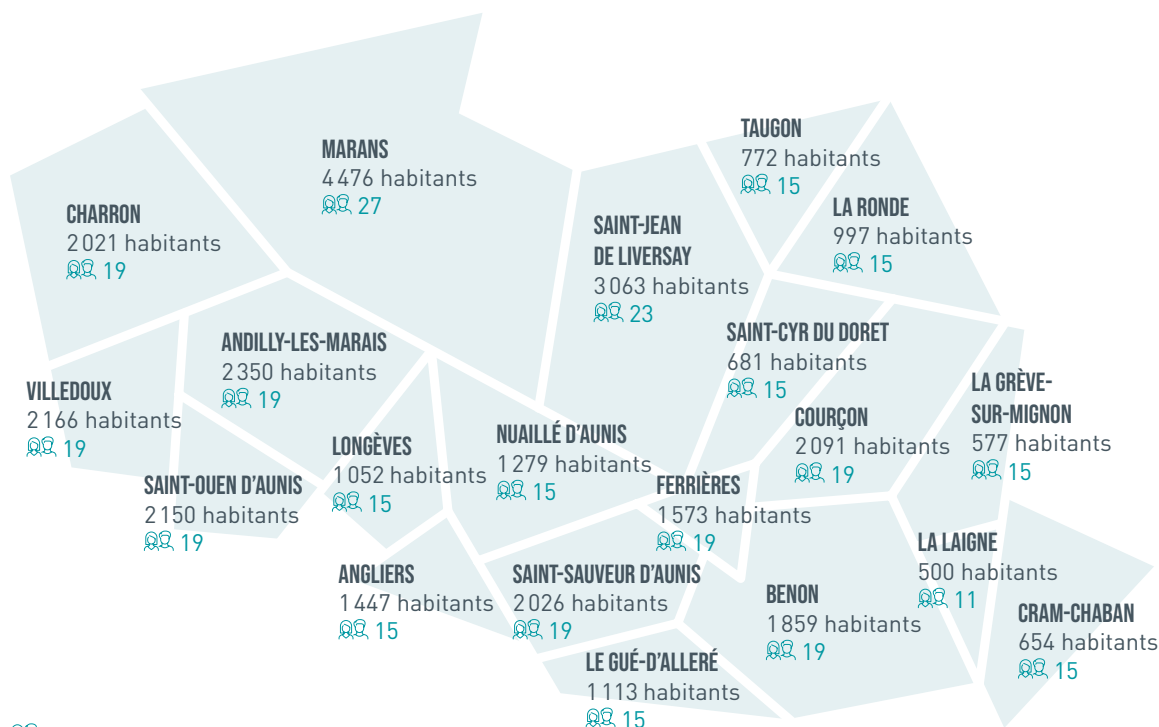
- Le bulletin de vote ne mentionne pas les noms des futurs conseillers communautaires.
- Ils sont désignés après l'élection municipale, selon l'ordre du tableau : maire, adjoints, puis conseillers municipaux.
- Pour Aunis Atlantique, ces communes ont 1 seul siège au conseil communautaire : ce sera donc le maire.

Pour les communes de plus de 1 000 habitants

- L'élection des conseillers communautaires se fait par fléchage :
 - Sur le même bulletin que pour les municipales figure aussi la liste des candidats au conseil communautaire.
 - Cette liste comporte autant de noms que de sièges à pourvoir.



COMPOSITION DES CONSEILS MUNICIPAUX EN FONCTION DE LA POPULATION 2026*



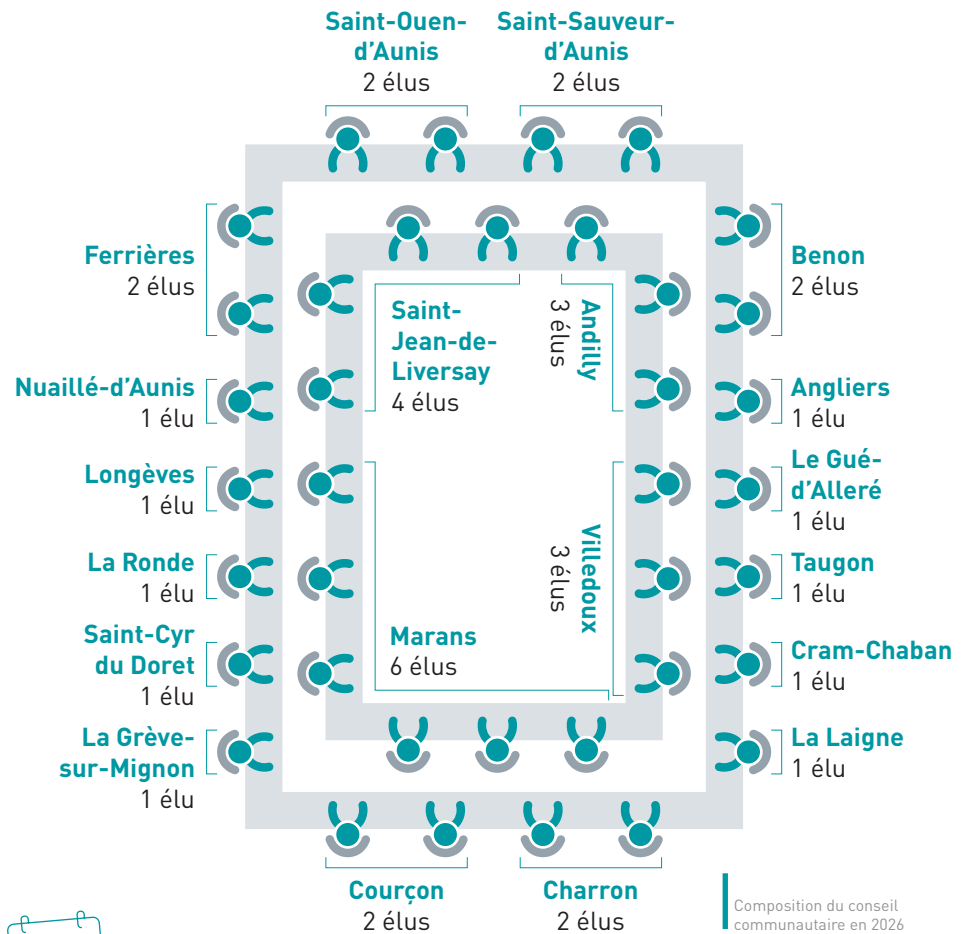
Nombre de conseillers municipaux

*Population municipale de référence à compter du 1^{er} janvier 2026 - Source INSEE

COMBIEN D'ÉLUS VONT SIÉGER AU CONSEIL COMMUNAUTAIRE ?

Le conseil communautaire est l'instance où les élus prennent l'ensemble des décisions concernant l'intercommunalité. Le nombre de sièges est fixé par arrêté préfectoral, en fonction de la population. Pour Aunis Atlantique, il y aura 38 conseillers communautaires en 2026, soit 4 de plus que lors du mandat actuel.

 **38**
élus pour
20 communes



Conseil communautaire d'installation en juillet 2020

Les prochaines **élections municipales et communautaires** auront lieu en **mars 2026**.

Premier tour : dimanche 15 mars 2026

Second tour : dimanche 22 mars 2026



L'INSTALLATION DES ÉLUS À LA COMMUNAUTÉ DE COMMUNES

Un second tour est organisé **uniquement si, dans une commune, aucune liste n'obtient la majorité absolue des suffrages exprimés au premier tour**. Ces élections permettent d'élire, au **suffrage universel direct**, les conseillers municipaux et communautaires pour un **mandat de 6 ans**.

Après les élections : installation des conseils

• Conseil municipal :

La première réunion se tient **entre le vendredi et le dimanche suivant le dernier tour**. Elle a pour objet principal l'élection du **maire**.

• Conseil communautaire :

Une fois les maires élus, le **Président**

sortant convoque les nouveaux conseillers communautaires à la première séance qui doit avoir lieu **au plus tard le vendredi de la 4^e semaine suivant l'élection des maires**.

Lors de cette séance, le conseil procède à l'**élection du Président**.

ET ENSUITE ?

Le conseil communautaire se réunit **au moins 4 fois par an**, à l'initiative de son Président, pour prendre les décisions qui concernent l'ensemble du territoire.

Ces réunions sont publiques et se tiennent à Ferrières, au Pôle de services publics.

Pas la Lune, juste vos trajets !

NOUVEAU

GRATUIT

Aunis Atlantique
vous connecte au réseau de transport
et facilite vos déplacements
du quotidien.

**LANCEMENT
LE 5 JANVIER
2026**

Ariane.

1 navette, 2 circuits

**Des
liaisons
entre
nous**

INFOS ET CONTACTS

05 46 68 92 93 - bouger@aunisatlantique.fr